

Beach Resort Kamperland

Inrichtings- en beheerplan
in opdracht van Roompot

1 mei 2024



baljon

LANDSCHAPS
ARCHITECTEN

Inhoudsopgave

inleiding	
opgave	3
visie	4

LANDSCHAPPELIJK RAAMWERK

1. beeldkwaliteit landschappelijk raamwerk	
1.1 het groenblauwe raamwerk	6
1.2 het groenblauwe raamwerk & omgeving	7
1.3 verduinde dijk	8
1.4 duurzaam watersysteem	9
1.5 ontsluiting	10
1.6 hoofdlijn kleur mee met het landschap	11
1.6.1 entreelaan	12
1.7 kreekpark	13
1.8 helofytenfilter	16
1.9 duinvallei	17
1.10 relatie bebouwing en landschap	20
1.11 algemene principes parkeren	21

HOUTENSINGELS BUITENOM

2. inleiding	
2.1 beeldkwaliteit groenstructuur	23
2.2 beheer groenstructuur	23
3. analyse	
3.1 bestaande beplantingsranden	24
3.2 inmeting huidige opgaande beplanting	25
4. inrichting houtsingels	
4.1 bestaande en nieuwe houtsingels	26
4.2 sortiment	27
4.3 nieuwe houtsingel profiel	28
4.4 nieuwe houtsingel plantschema	29
4.5 aangevulde houtsingel principe	30
4.6 bestaande houtsingel behouden, 7,5m breed	31
4.7 openingen opvullen, 7,5m breed	33
4.8 bestaande houtsingel opdikken	35

BEPLANTING DEELGEBIEDEN

5. beplanting deelgebieden	
5.0 introductie deelgebieden	38
5.1 entreelaan	39
5.2 kreekpark	40
5.3 aan de kreek	43
5.4 kreekbos	46
5.5 duinvallei	49
5.6 duin	50
5.7 duinbos	52
5.8 boomgaard	54
5.9 kampeerterrein	55

VOORBEELDUITWERKINGEN DEELGEBIEDEN

6. voorbeelduitwerking	
6.1 doel van de voorbeeld-uitwerkingen	58
6.2 referentiestudie kreek en duin	59
6.3 voorbeelduitwerking Aan de kreek	60
6.4 voorbeelduitwerking Kreekbos	61
6.5.1 voorbeelduitwerking Duin	61
6.5.2 voorbeelduitwerking duinprofiel	62
6.5.2 voorbeelduitwerking duinprofiel	62
6.5.3 duin - technisch profiel	63
6.6.1 voorbeelduitwerking Duinbos	64
6.6.2 voorbeelduitwerking Duinbos - profiel	65
6.6.3 Duinbos- technisch profiel	66

BEHEER

7. aanleg en beheer	
7.0 aanleg en beheer	68

COLOFON	69
----------------	----

Opgave

Beach Resort Kamperland wordt herontwikkeld. Roompot heeft daartoe een anterieure overeenkomst gesloten met de gemeente Noord- Beveland. Startpunt voor deze overeenkomst is de Ontwikkelingsvisie Beach Resort Kamperland. Het park wordt groter in omvang maar niet in eenheden. Dit biedt de kans om het Zeeuwse landschap de basis te laten zijn van dit vernieuwde park in de vorm van een kreek- en duinlandschap. De hiernaast getoonde hoofd water- en groenstructuur is bebouwingsvrij maar ook in de te bebouwen velden is dit landschap beleefbaar. De Ontwikkelingsvisie vormt de basis voor de bestemmingsplanwijziging die in procedure is. De gemeente wil ervan verzekerd zijn dat de voorgestelde landschappelijke kwaliteiten gerealiseerd worden, zich goed zullen ontwikkelen en duurzaam in stand gehouden worden. In de anterieure overeenkomst is vastgelegd dat een inrichtings- en beheerplan wordt opgesteld voor de opgaande beplantingen. Voor de houtsingels buitenom is deze gedetailleerd: sortiment, aanplantmaten, plantverbanden. Voor de overige velden is dit globaal in lijn met het uitwerkingsniveau van het plan. Na vaststelling van het bestemmingsplan wordt dit nader uitgewerkt.



kreek en kreekpark



duin-vallei



helofytenfilter met buffervijver / natte natuur



dichte houtsingel

Visie

Op 4 januari 2022 is de Ontwikkelingsvisie voor het Beach Resort Kamperland vastgesteld door het college van de gemeente Noord-Beveland. De visie vormt een onderdeel van de afspraken tussen Roompot Ontwikkeling en de gemeente Noord Beveland.

De kwaliteiten van het omringende landschap, de Ontwikkelingsvisie Beach Resort Kamperland, de gemeentelijke en provinciale randvoorwaarden, eisen van het waterschap en het Programma van Eisen van Roompot Beach Resort Kamperland vormen de basis voor een nader uit te werken stedenbouwkundige verkaveling.

De Ontwikkelingsvisie ligt tevens ten grondslag aan het voorontwerp bestemmingsplan voor het Beach Resort. Middels een proefverkaveling is getoetst wat het ruimtebeslag is van het programma binnen de kaders van de Ontwikkelingsvisie. Het doorwerken van de Ontwikkelingsvisie heeft geresulteerd in het preciseren van het landschappelijk raamwerk en de velden. De hiernaast afgebeelde visie-tekening is daarom iets gewijzigd ten opzichte van de visie-tekening in de Ontwikkelingsvisie. De proefverkaveling is in dit boekwerk vaak zichtbaar op kaartbeelden. Deze verkaveling is indicatief en zal nog wijzigen.

	kreekbos		kamperen in de boomgaard
	duincentrum		te handhaven
	jaarplaatsen		duin
	houtsingel		landbouwgrond
	duinvallei		aan de kreek
	kreekpark		helofytenfilter en buffervijver
	facilitair erf		



1.1 het groenblauwe raamwerk

De geomorfologie laat een patroon van oude kreken zien. Waar het gebied van het park de kreekrug raakt, wordt de mogelijkheid benut hier met het watersysteem en de ecologische structuur op aan te sluiten met een kreeklandschap (westelijk deel). De nabijheid van strand en duinen biedt in het oostelijk deel de kans het duinlandschap over de dijk door te zetten in het park (oostelijk deel). Het kreeklandschap en het duinlandschap vormen de basis van de herontwikkeling van het park. De groenblauwe hoofdstructuur bestaat uit een rand en een binnenwereld. Deze structuur van beplanting en waterpartijen schept een sterke conditie voor ecologische kwaliteiten en een rijke natuurervaring, dat aansluit op de omgeving. **Entreelaan** Een dubbele laan heet de gasten welkom.

Houtsingels

De rand bestaat voor een groot deel uit houtsingels van bomen en heesters. Zij zorgen dat van buitenaf geen zicht is op de bebouwing in het park. De nieuwe singels aan de buitenranden zijn minimaal 10 meter breed. Bestaande, smallere singels worden waar nodig aangevuld met diverse en gebiedseigen soorten die goed passen in de ecologische structuur. Langs de randen worden de singels geschoren, zodat ze goed gesloten blijven. Op plekken worden singels uitgebreid met boomgroepen, zodat er een losse rand ontstaat die een beschermt milieu als een boszoom biedt. Geschikte condities voor zowel inpassing van accommodaties als biodiversiteit. De rand opent zich waar de verbinding met het omringend landschap zo direct mogelijk wordt gezocht.

Kreeklandschap

Aan de zuidzijde van de Mariapolderseweg vormen een kreek en een rietland (helofytenfilter met waterbuffer) samen het Kreekpark. Deze natte natuur sluit in beeld en ecologie goed aan bij het zuidoostelijk gelegen natuurgebied. Het Kreekpark opent zich aan de rand naar het polderlandschap. Voorbijgangers kunnen vanaf de dijk het Kreekpark in kijken.

Duinlandschap

Aan de noordzijde stroomt het duinlandschap van het Sophiastrand over de dijk het park in. De barrière van de dijk wordt geslecht en er ontstaat een glooiend landschap in het park. De duinvallei vormt het laagste punt. Deze opent zich aan de rand naar het polderlandschap. De duinvallei met opeenvolgende duinmeertjes met variabele waterstand prikt diep het gebied in.



De op deze kaart getoonde verkaveling is indicatief

1.2 het groenblauwe raamwerk & omgeving

De Groenblauwe structuur is verbonden met het strand, het duin en de bloeiende dijken direct rond het park.

De hoofd padenstructuur sluit hierop aan en vormt prettige ommetjes en veilige groene routes naar het strand.



1.3 verduinde dijk

Het duinlandschap wordt over de dijk heen naar binnen getrokken, het park in.
Het is een forse dijk. Toch is de verandering minder groot dan het lijkt. Aan de zijde van het Sophiastrand is de dijk al verduind en is het duin tegen de dijk aan gevlijd. Vanaf het strand wordt er geen dijk ervaren maar een steil duin dat ook begroeid is met bij het duin passende beplanting met een natuurlijke uitstraling. Dit wordt gespiegeld aan de parkzijde van de dijk. Vrijkomende grond uit het graven van kreek, helofytenfilter en buffer worden hier gebruikt voor de eerste ophoging, daarop wordt een zandlaag aangebracht.

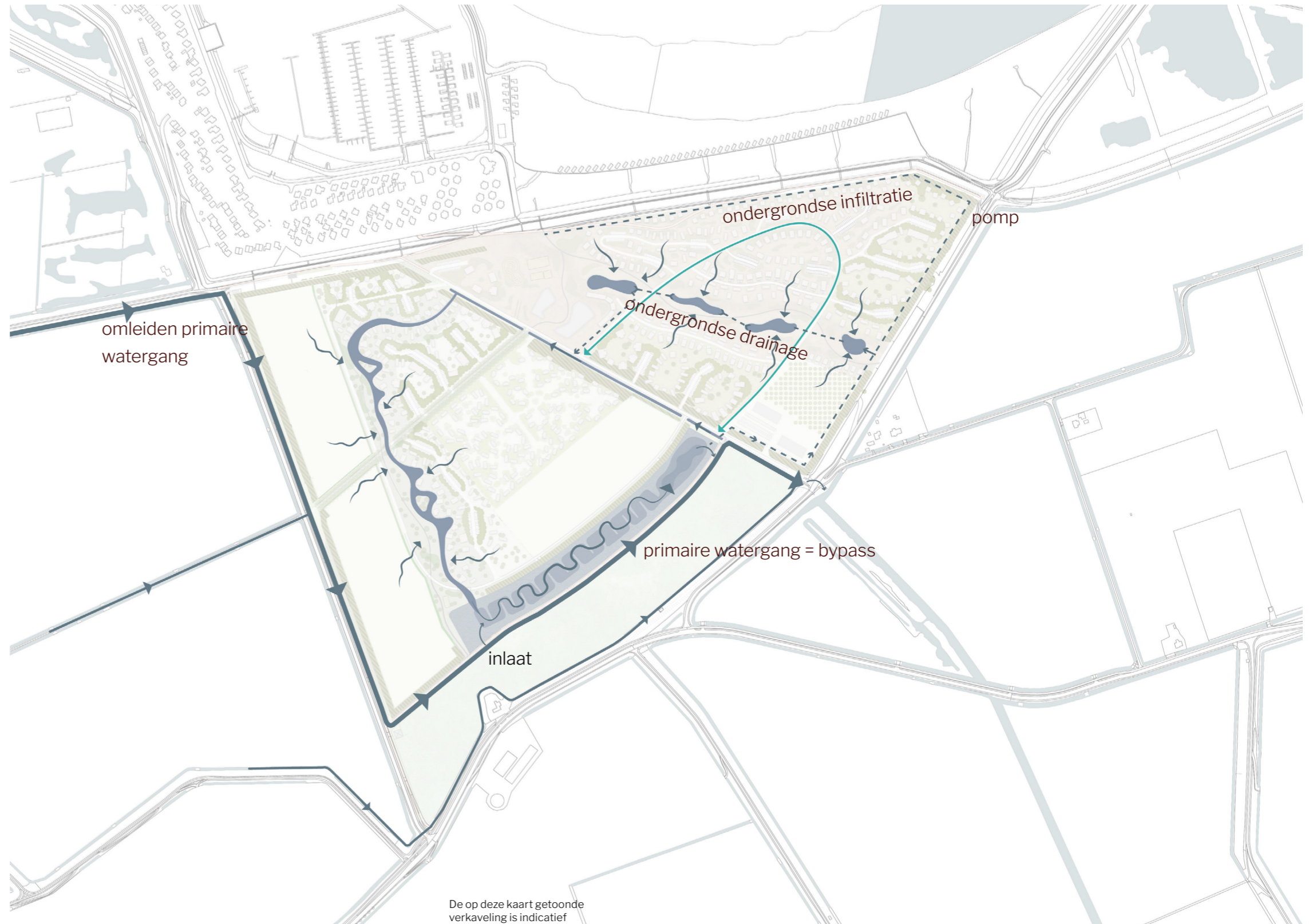
Voor het functioneren van het regenwatersysteem is in het duinlandschap binnen het park een zandlaag van minimaal 1m nodig. Het zand buffert en zuivert het regenwater.



1.4 duurzaam watersysteem

Een belangrijk onderdeel van de herontwikkeling van het park is de transformatie naar een robuust en beleefbaar watersysteem, waar natuur en recreatie een gezamenlijke plek hebben. De grootste uitdagingen voor aantrekkelijk zichtbaar water in het park worden gevormd door wisselende beschikbaarheid van water en de waterkwaliteit. Het watersysteem wordt ingericht als een 'intern circulerend systeem', waarbij zoveel mogelijk gebruik wordt gemaakt van het beschikbare (regen)water binnen de grenzen van het park. Dit systeem gaat uit van de volgende onderdelen:

- Water vasthouden voor droge periodes in de seizoensberging (buffer), in de waterpartijen en in de bodem (duinpassage en infiltratieplassen).
- Water afvoeren en bergen bij grote hoeveelheden neerslag door meer wateroppervlak in het park, door een toename in bergingsruimte in de seizoensberging en de waterpartijen, en door behoud van de afvoercapaciteit van de bestaande watergangen binnen en buiten het park.
- Verbeteren van de waterkwaliteit door circulatie van het water (stroming en verzoeting), door het toepassen van een helofytenfilter bij de inlaat en door bodempassage van het circulerend water en door het verhogen van het waterpeil in het park (tegengaan van zoute kwel).
- Voorkomen van wegzijging van het gebufferde water door aanbrengen dichte kleibodem onder kreek, helofytenfilter en buffervijver



De op deze kaart getoonde verkaveling is indicatief

1.5 ontsluiting







De ontsluitingsstructuur van het park kent een heldere hiërarchie ten behoeve van verkeersveiligheid en natuurbeleving: de aanrijroute, de entreelaan, de facilitaire ontsluiting, de interne lus, de fietspaden en de wandelpaden. Waar nodig worden verkeersgebruikers van elkaar gescheiden.

Op de Sophiaweg als aanrijroute naar het park is langzaam verkeer gescheiden van autoverkeer. Er wordt een vrij liggend fietspad aangelegd. Op de entreelaan en de interne lus, wanneer men op de bestemming is, wordt het verkeer gemengd. De rijbaan is optisch versmald en dwingt samen met het gedeeld gebruik af dat er langzaam gereden wordt. Vanaf de interne lus rijdt de bezoeker via inprikkers naar parkeerkeffers of een parkeerplek op eigen terrein. Alleen bij de velden voor jaarplaatsen zijn er slagbomen, bij de hoofdentree zijn geen slagbomen. Zo is er een goede doorstroming en wordt op piekmomenten terugslag op de Sophiaweg voorkomen. Aan de Longroomweg ligt de personeelsingang die direct toegang biedt tot de Mariapolderseweg die tevens gebruikt wordt voor laden en lossen en is gescheiden van het verkeer dat onderweg is naar de parkentree en het centrum.

De twee landschapszones - het kreekpark en de duinvallei - bieden ruimte aan doorgaande openbare wandelroutes die het park doorkruisen. Zo ontstaan prettige ommetjes voor de bezoekers en routes naar het strand.

De fietsroutes uit het fietsnetwerk worden op aantrekkelijke manier verbonden met het park. Het pad aan de voet van de Hooijijk loopt door het duinlandschap en het zuidelijke pad loopt van de Sophiaweg via het helofytenfilter van het kreekpark naar de autoluwe Longroomweg.

Alle wegen en paden zijn toegankelijk voor bewoners en passanten. De vormgeving nodigt uit tot gebruik.

- | | |
|---|--|
|  ontsluiting auto |  entreelaan |
|  interne ontsluiting |  fietspad/route |
|  ontsluiting facilitair |  voetpad |

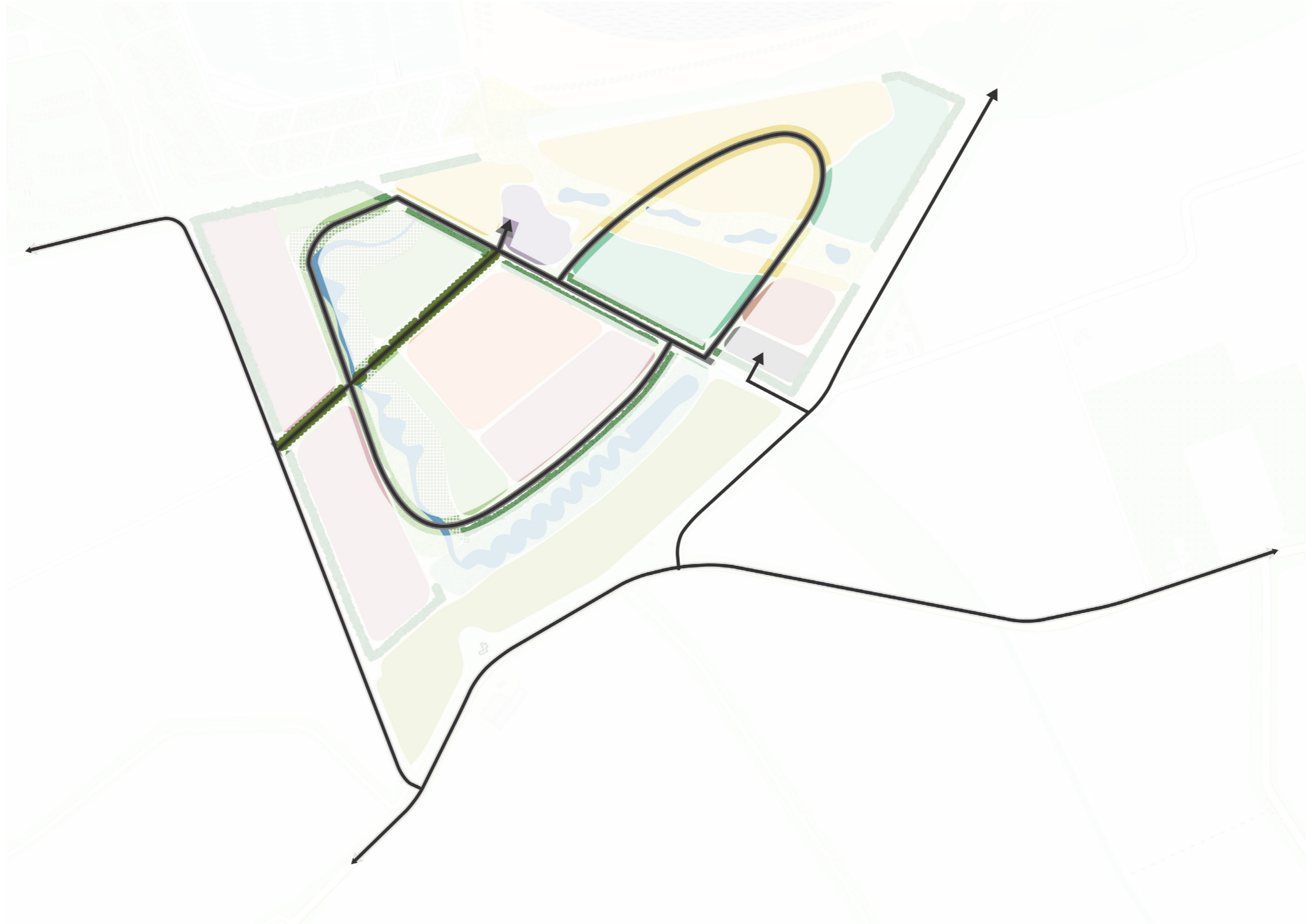


1.6 hoofdlus kleurt mee met het landschap

De hoofdentree van het park is een royale dubbele laan die de gasten welkom heet. Vanaf de laan rijdt de gast via de hoofdlus naar zijn bestemming op het park. Parkeren gebeurt nabij de bestemming.

De lust kleurt mee met het landschap: de bermen zijn breed en het landschap van de velden (duin, duinbos, kreek of kreekbos) loopt door in de bermen van de lus. Zo begrijpt de gast waar hij is op het park.

Je komt op de hoofdlus via de royale entreelaan. Deze laan is een dubbele bomenrij van eerste orde bomen in een bloemrijke berm. Onder de bomen door beleeft de gast het landschap van de aangrenzende velden. Daar waar de jaarplaatsen grenzen aan de laan is de haag extra breed en hoog zodat het groen het beeld bepaalt.

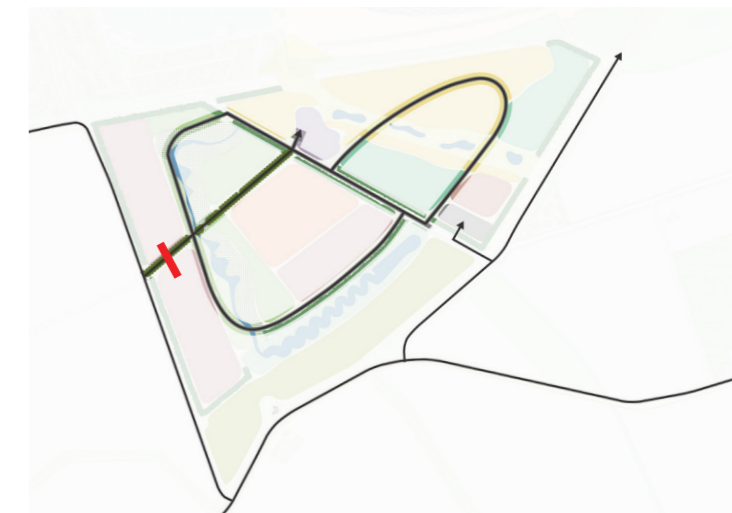


1.6.1 entreelaan

De entreelaan ontvangt de bezoeker met een royaal profiel en een dubbele laan. Het profiel wordt ca 14m breed.

Aan weerszijden van de rijbaan is er een berm met bloemrijk grasland waarin een dubbele bomenrij staat (lindes). De bomen worden in driehoeksverband geplant en 6m uit elkaar om een dichte laan te garanderen in deze winderige omgeving.

Daar waar de laan tussen de jaarplaatsterreinen door voert vormt een haag van 1m breed en 2m hoog de afscheiding naar de jaarplaatsen. De haag wordt aangeplant en beheerd door Roompot. De stacaravans staan minimaal op 1,5m van de haag.



1.7 kreekpark

Een doorgaande kreek met natuurvriendelijke oevers, een nat hooiland en een rietland als helofytenfilter vormen het kreekpark: een belangrijke lange, doorgaande open ruimte. Ze bouwen voort op de ondergelegen geomorfologie - vroeger lag hier een kreek, waar met de getijden water vanuit de Oosterschelde in en uit stroomde.

In de kreek staat altijd water. De kreek varieert sterk in breedte. Het open water (buiten de natuurlijke oevers) is minimaal 5m breed in de hoofd noord- zuid georiënteerde kreek. De aansluiting in oostelijke richting mag smaller zijn: minimaal 3m breed. De diepte van het open water komt tussen 0,6m en 1,2m te liggen en wordt nader bepaald op basis van hydrologisch advies. Hier moet een optimum gezocht worden tussen voldoende water en het voorkomen van zoute kwel. Zo blijft het water gezond en aantrekkelijk en kan de natuur zich hier goed ontwikkelen.

De oevers hebben een flauw talud (minimaal 1:5 of zijn een plasdras oever met een onderwaterbeschoeiing. De oevers zijn rijk begroeid met oeverplanten.

De westzijde is een parkachtige graszone met verspreide bomen en boomgroepen. Langs de rijbaan is de boombeplanting dicht. Het kreekpark biedt diep doorzicht en nodigt uit tot spelen. Hier is ruimte voor natuurlijke speelplekken bijvoorbeeld waterspel, klimmen en boogschieten en verblijfplekken in het groen. Ook is er ruimte voor kleinschalige sport als fitness mits natuurlijk vormgegeven, een wiebelbrug of trekpontje naar een eiland in de kreek.

Het water van de kreek leent zich niet voor waterrecreatie als waterfietsen of andere bootjes. Dit past niet bij het groene natuurlijke karakter. Langs de oostelijke oever staan tussen de rietkraag losse verblijfsaccommodaties direct aan het water. Aan die oever en dus binnen de bestemming recreatie is ook een kiosk denkbaar waar een ijsje of drankje gehaald kan worden.

Het zuidelijke rietland (helofytenfilter en buffervijver) is niet geprogrammeerd met verblijfplekken om meer ruimte te geven aan rust, natuur en waterzuivering.



Om te voorkomen dat het nutriëntrijke water dat in natte perioden wordt ingelaten tot ongewenste groei van algen leidt, wordt het water langs moerasplanten gevoerd, zoals gele lis en mattenbies, die voedingsstoffen opnemen. Aan het eind stroomt het water in de buffervijver: de seizoensberging waarmee het systeem zo nodig kan worden aangevuld. Het nieuwe fietspad op de overgang van de boombeplantingen en het rietland biedt een interessant uitzicht over dit gebied.

De op deze kaart getoonde verkaveling is indicatief

1.7 kreekpark - principes

Het kreekpark is een langgerekte ruimte tussen de ontsluitingslus en de kreek die van west naar oost is opgebouwd in zones:

Bomenrand lang de weg.

- Rijk aan soorten,
- Dicht geplant aan de weg en losser geplant naar het park.

Een middenzone met boomgroepen en solitaire bomen.

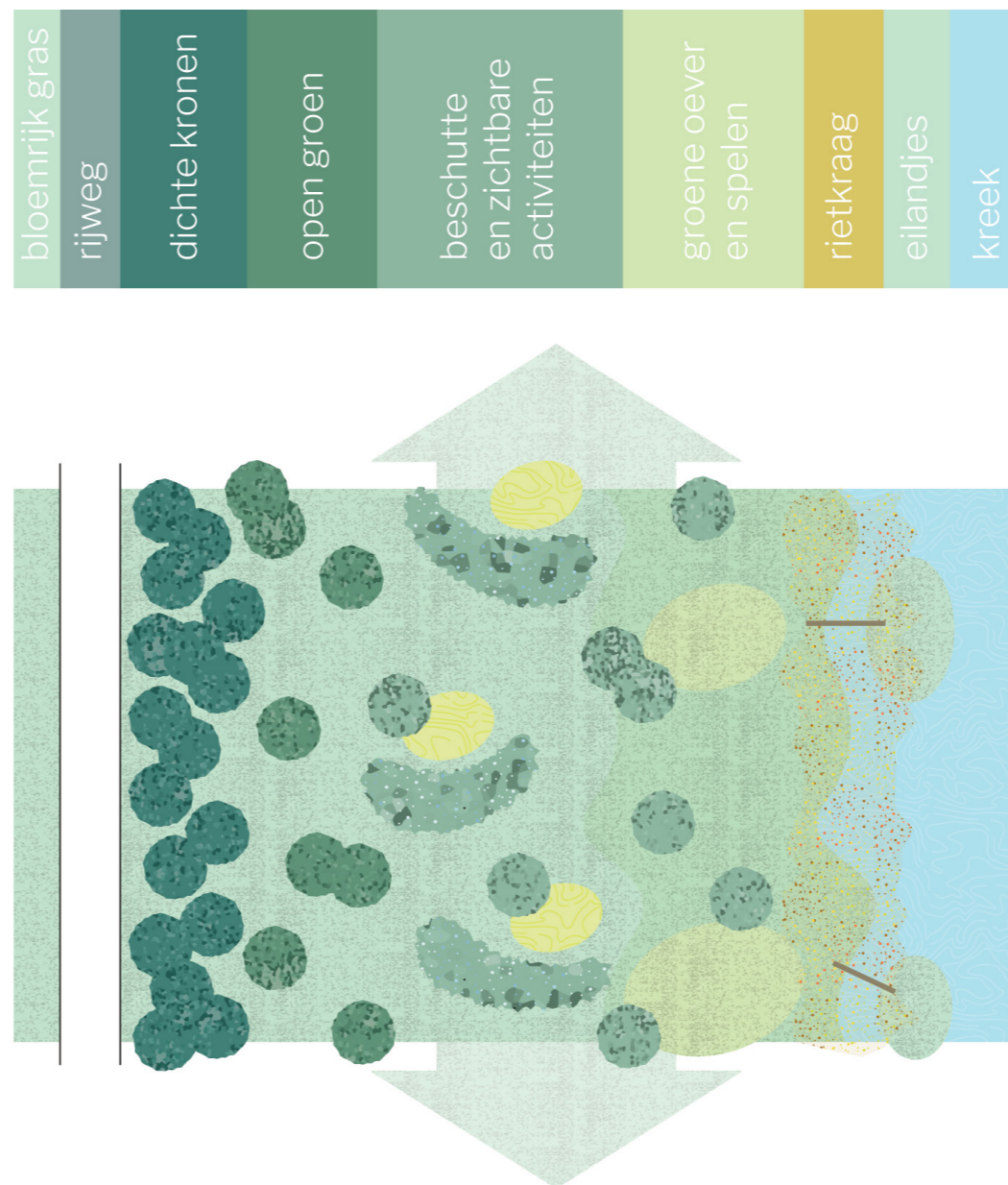
- De boomgroepen zorgen ervoor dat er subruimtes ontstaan
- Aan de noordzijde van de boomgroepen is ruimte voor spelaanleidingen, een kiosk of kleinschalige sportvoorzieningen als trimmen of fitness onttrokken aan het zicht van buitenaf
- Diepe zichtlijnen vanaf de zuidzijde het kreekpark in

Een soortenrijke natuurlijke westoever van de kreek en eilanden in de kreek

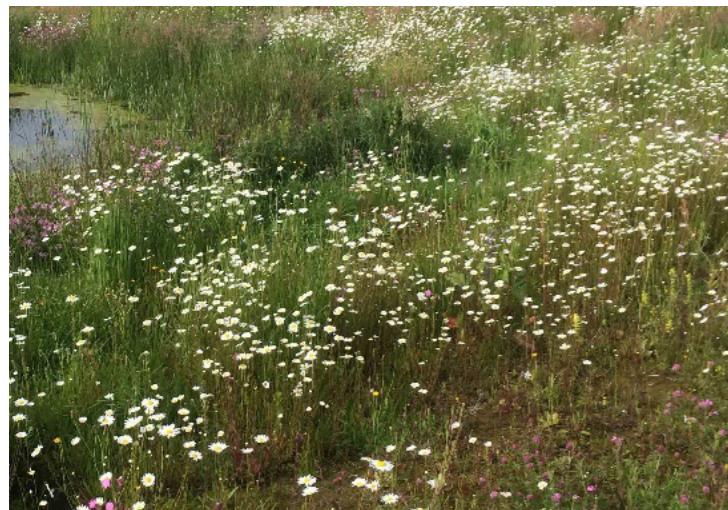
- Op de sequentie land, oever en eilanden is ruimte voor natuur- en waterspel als trekpuntje en speelbruggen, boomstammen etc.

Een soortenrijke brede natuurlijke oostoever.

- Aan de oostoever staan verblijfsaccommodaties
- Korte onderbrekingen in de oeverbeplanting ten behoeve van doorzichten naar het water



1.7 kreekpark - inspiratie

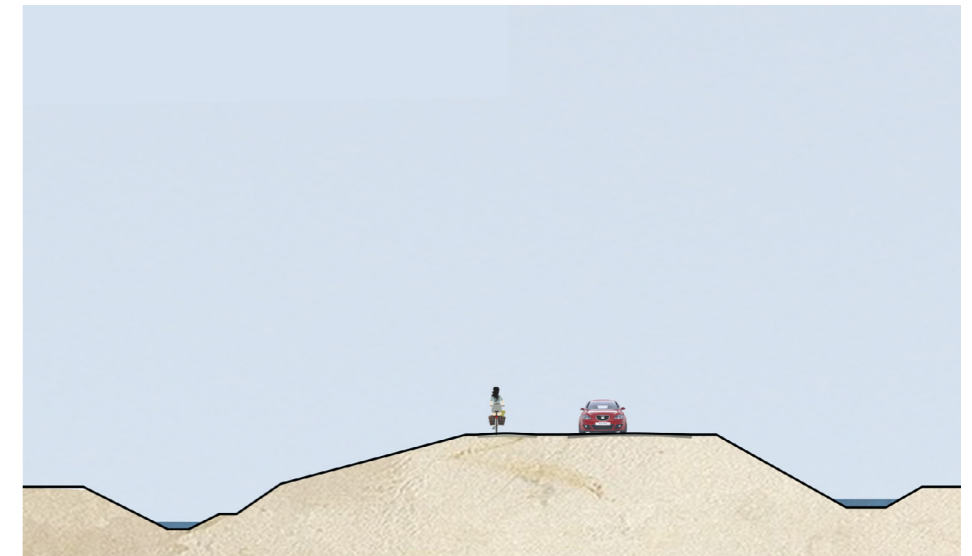
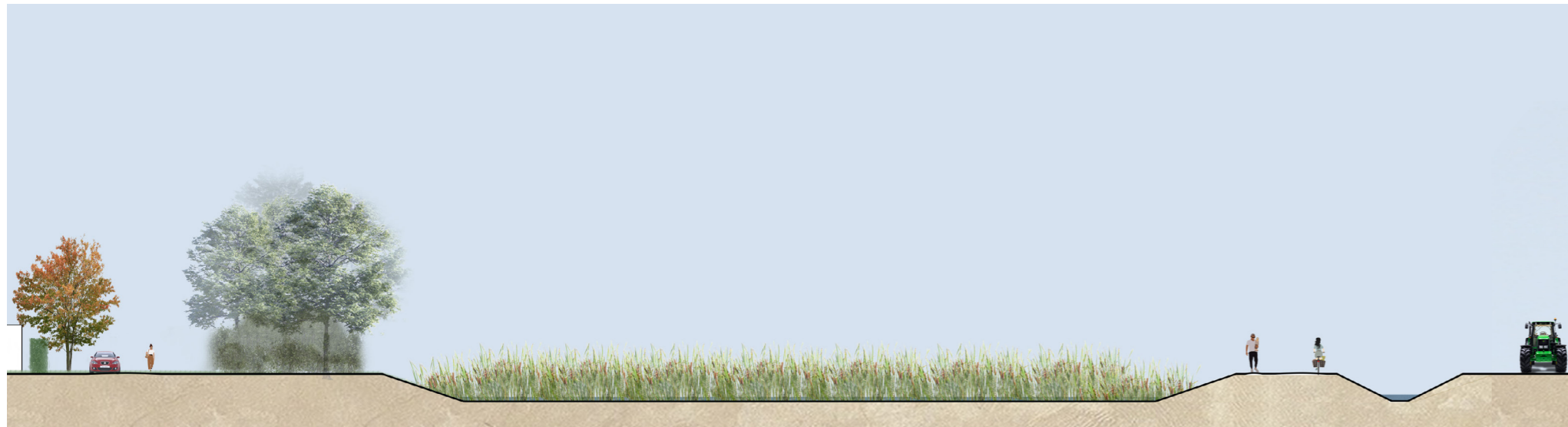
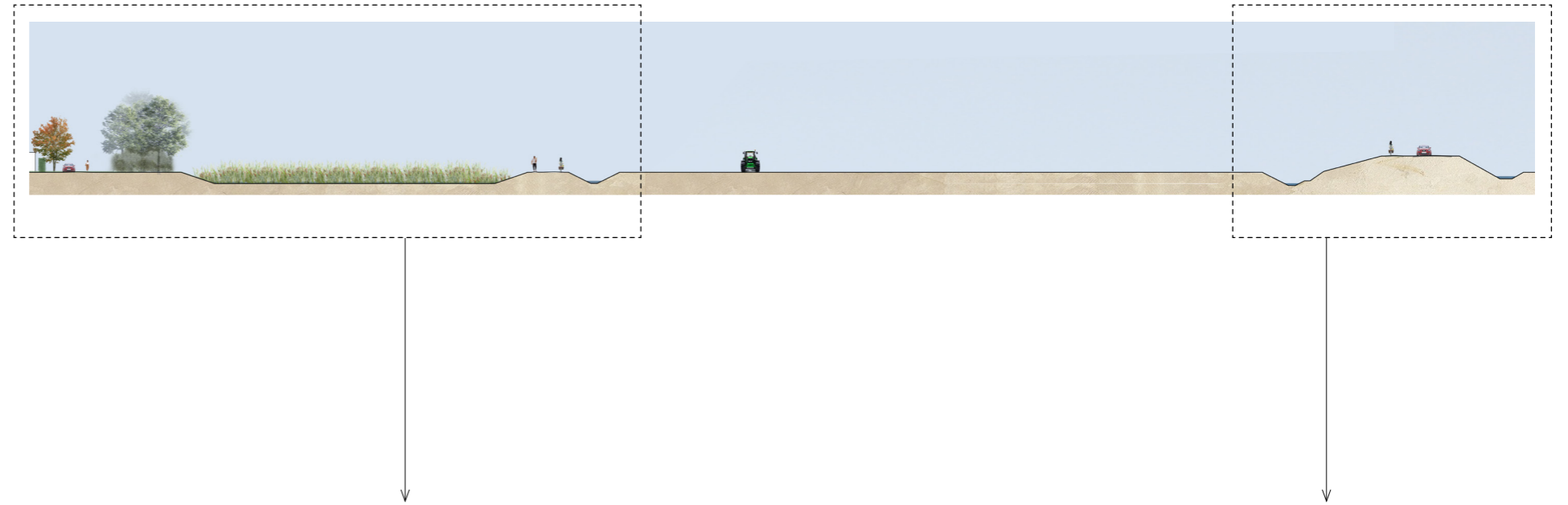


1.8 helofytenfilter

Het helofytenfilter en de buffervijver liggen bewust buiten de houtsingel die het park omzoomt. Ze liggen parallel aan het dijkje (Longroomweg / Nieuweweg) en het agrarisch perceel. Door de langgerektheid wordt de landschappelijke structuur versterkt.

Aan het dijkje ligt de Hoge Hoeve; een oud boerderijtje dat op een verhoging aan de dijk ligt. Door het zuiveringslandschap niet achter de houtsingel te leggen maar zichtbaar te houden vanaf de dijk, is de beleving van de dijk sterker en ligt het park op afstand van de dijk. Het zuiveringslandschap draagt bij aan de beleving van de weidsheid van het landschap en de beleving van dat landschap voor de vele fietsers die tussen Kamperland en Wissekerken over de dijk fietsen.

Het helofytenfilter is een open landschap en er komt geen opgaande beplanting (bomen of heesters) in voor.



1.9 duinvallei

De kern van het duinlandschap wordt gevormd door de duinvallei. Op het laagste punt ligt een reeks van duinmeertjes. Meestal staat hier water in, maar bij aanhoudende droogte vallen ze mogelijk korte tijd droog. De zandige oever en bodem blijven goed wat betreft beeld en gebruik.

De duinvallei is vrij van bebouwing en is een uitnodigend landschap dat over grote lengte is te overzien. De vallei is met opzet vrij van programmering, om meer ruimte te geven aan rust en de meer kwetsbare natuur aldaar.

De waterdynamiek in de duinvallei is gunstig voor open vegetaties en pionier soorten. Aan de flanken zijn duingrassen en heesters te vinden. Enkele boomgroepen geven diepte aan het geheel.

Het nieuwe fiets- en voetpad dat rond tussen de duinmeertjes door slingert maakt de hoogteverschillen beleefbaar en biedt afwisseling zicht op duinmeertjes en duinlandschap.

De kop van de duinvallei grenst aan het centrumgebied met centrumvoorzieningen. De centrumvoorziening speelt met de hoogteverschillen van het duinlandschap, is omgeven door duinlandschap en vormt in hoogte de schakel naar de dijk. Duinvallei en centrumvoorziening zijn visueel verbonden.

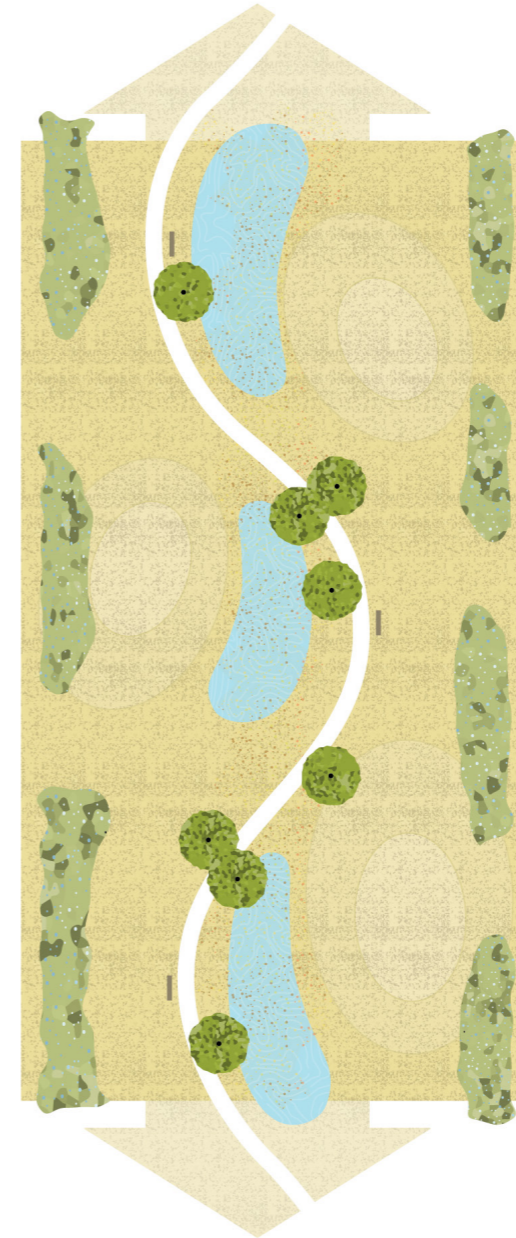


1.9 duinvalei - principes

De duinvalei is een langgerekte ruimte waar aan weerszijden duingebied met recreatiewoningen aan grenzen.

De duinvalei kent de volgende karakteristieken:

- Reliëfrijk met duinmeertjes in laagtes
- Langgerekte duinmeertjes met variabel waterpeil
- Duinbeplantingen aan de lange zijden
- Een tussen de duinmeertjes door slingerend pad
- Enkele boomgroepen gekoppeld aan het pad voor schaduw
- Enkele bankjes in zon en schaduw aan het pad
- Geen voorzieningen in de duinvalei



1.9 duinvallei - inspiratie

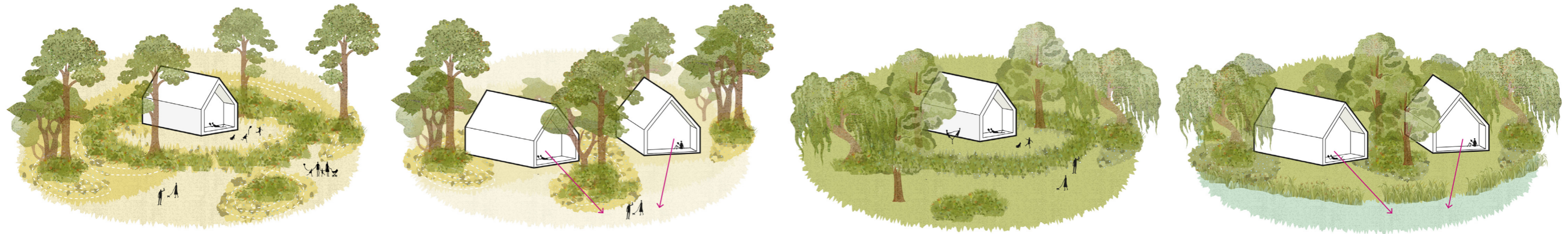
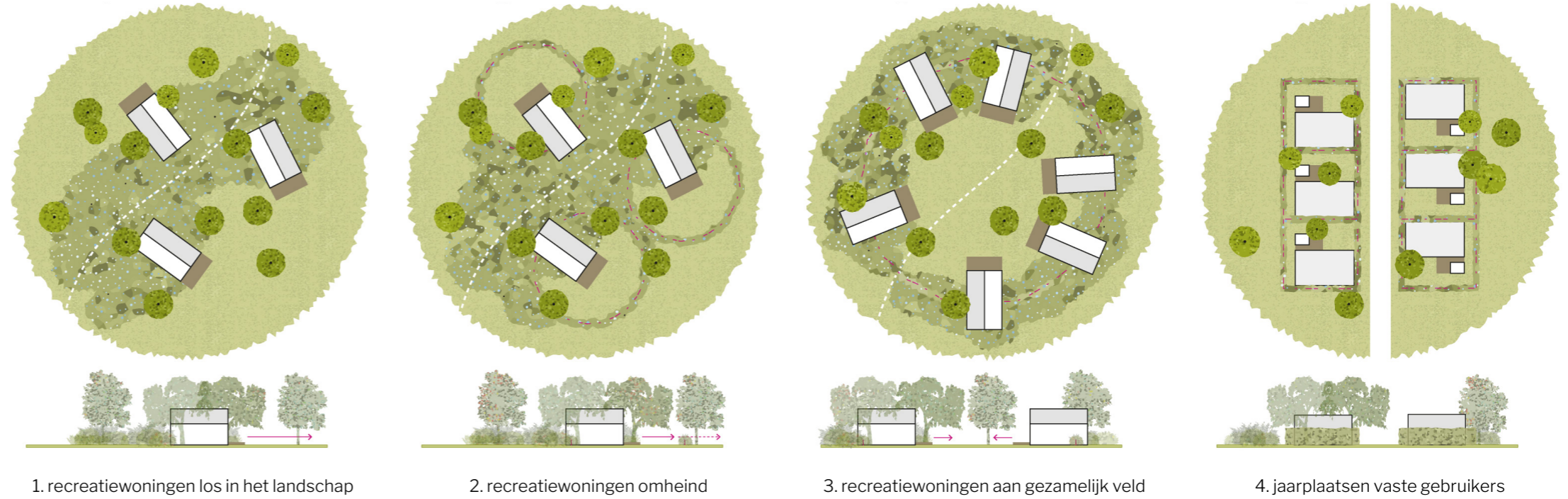


1.10 relatie bebouwing en landschap

Het accommodatieprogramma van Roompot loopt uiteen van kleine eenheden tot grote themawoningen. De meeste verblijfsaccommodaties zijn voor 4, 6 of 8 personen. Het aanbod is gericht op een breed publiek. De relatie tussen accommodatie en buitenruimte is divers. De hoofdgroepen zijn:

- verblijfsaccommodaties met geïntegreerde buitenruimte die los in het landschap staan
- verblijfsaccommodaties met een omheinde tuin voor specifieke doelgroepen als hondenbezitters
- verblijfsaccommodaties aan een afgesloten gezamenlijk veld, voor een specifieke doelgroep als mensen met kleine kinderen
- jaarplaatsen op een eigen kavel voor vaste gebruikers

De meeste verblijfsaccommodaties hebben een directe relatie met het landschap. Het aantal recreatiewoningen met een eigen tuin is beperkt.



1.11 algemene principes parkeren

De meeste gasten komen met de auto. Parkeren vindt in de velden dicht bij de verblijfsaccommodatiesplaats. Eenmaal op het park worden gasten gestimuleerd de auto zo weinig mogelijk te gebruiken. De beleving van het landschap prevaleert en de auto wordt uit het zicht gepareerd in parkeercoffers. Deze voldoen aan de volgende uitgangspunten:

- de coffers zijn aan het zicht onttrokken door reliëf en beplanting, passend bij het landschap van het veld waar ze in liggen.
- beplanting (kreek kreekbos) of duin + beplanting (duin, duinbos) zijn minimaal 5m breed en 3m hoog
- de beplantingen rond de koffer hebben een los en natuurlijk karakter en variëren in breedte.
- grotere coffers worden geknipt en geknipt, zodat de beleving kleinschalig blijft.

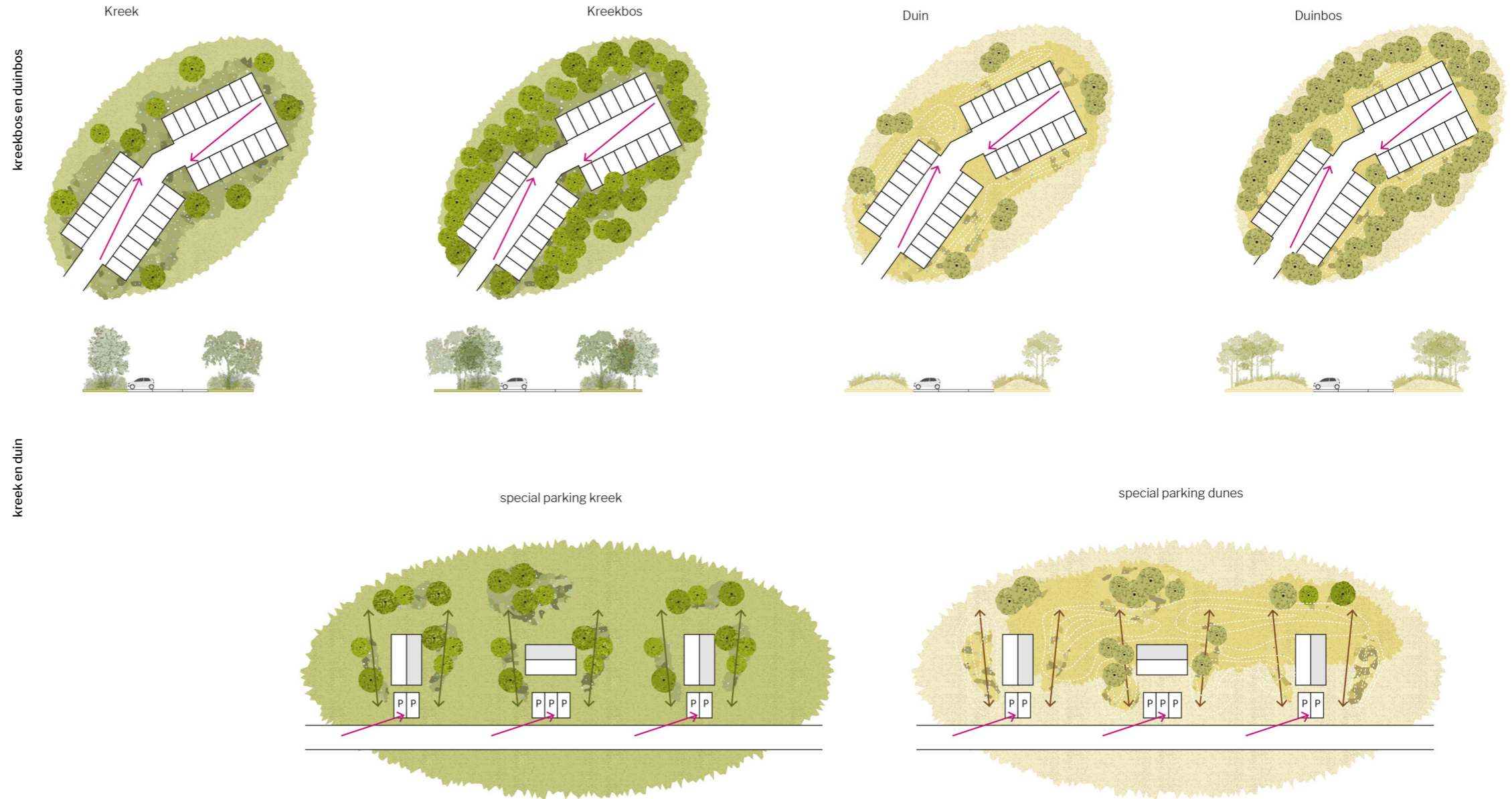
Bij enkele typen verblijven (bijvoorbeeld voor minder validen) wordt bij het verblijf geparkeerd. In dit geval liggen de parkeerplaatsen tussen weg en huisje, zodat de auto wel vanaf de weg maar niet vanaf het veld zichtbaar is. Bij het parkeren bij de huisjes is het een harde eis dat de auto niet zichtbaar is aan de meest publieke zijde van de huisjes: aan de zijde van het veld.

Hier is het denken anders dan bij woonwijken. Daar is het streven de auto niet dominant te laten zijn in het straatbeeld. De straat is immers het publieke domein. In het vakantiepark is het publieke domein bovenal het gemeenschappelijke veld waar de huisjes op gericht zijn. Daarom gelden hier de volgende principes:

- de parkeerplaatsen staan ter hoogte van de huisjes
- als de breedte van het parkeren breder is dan het huisje, wordt het parkeren omzoomd met een haag.

Zo wordt georganiseerd dat de geparkeerde auto niet zichtbaar is vanaf het gemeenschappelijke veld waar de huisjes op gericht zijn.

Gasten die enkel voor de centrumvoorzieningen, zoals het zwembad, komen, parkeren in een centrale parkeervoorziening dicht bij de centrumvoorziening. Voor personeel is een parkeerplaats bij de Zeeuwse Hoeve op het facilitaire erf. Op het parkeerterrein wordt bij de plaats geparkeerd. Op het jaarplaatsterrein wordt op de plaatsen en in de straatjes geparkeerd.



2.1 beeldkwaliteit groenstructuur

De houtsingels zijn de drager van de landschappelijke inpassing van het park in de omgeving. Daarom is de minimale breedte van 10 meter voor de nieuwe beplantingen uitgangspunt. De singels bestaan uit bomen en heesters die in elkaar overgaan en een dichte rand vormen. Bestaande singels worden verbeterd en aangevuld zodat gaten gevuld worden en de singels overal dicht van structuur zijn. Naast versterking van het ruimtelijk beeld en het aan het zicht onttrekken van de huisjes en jaarplaatsen, biedt dat tevens de mogelijkheid soorten heesters en bomen toe te voegen die beter passen in de ecologische ambities (diversiteit, gebiedseigen) van het raamwerk. Daar waar de singels grenzen aan een veld dat als duinbos of kreekbos ingericht wordt, zullen dicht bij de singels bomen en boomgroepen geplant worden die de basis vormen voor de bos sfeer.



2.2 beheer houtsingels

De houtsingels blijven in eigendom en beheer van Roompot. Door in het Bestemmingsplan de hoofdelementen van het landschappelijke raamwerk als Groen-1 en Groen-2 op te nemen, zijn het gewenste gebruik en beoogde beeld ook planologisch gezekerd. Roompot heeft een instandhoudingsverplichting en zal een professionele partij het onderhoud laten uitvoeren.

bestaand



nieuw - 10m



nieuw - 10m plus uitbouw tot boszoom



3.1 bestaande beplantingsranden

Het huidige park kent beplantingen aan de randen. De meest in het oog springende ziet u op de kaart hiernaast. In de uitwerking na vaststelling van het bestemmingsplan wordt nader onderzocht welke van deze bestaande beplantingen behouden worden en op welke wijze deze een rol krijgen in het beeld en de sfeer in de velden.

De bestaande beplantingsranden aan de Longroomweg gaan deel uit maken van de houtsingels die stevige dichte randen vormen en worden waar nodig, opgedikt en aangevuld.



meest in het oog springende beplantingen

3.2 inmeting huidige opgaande beplanting

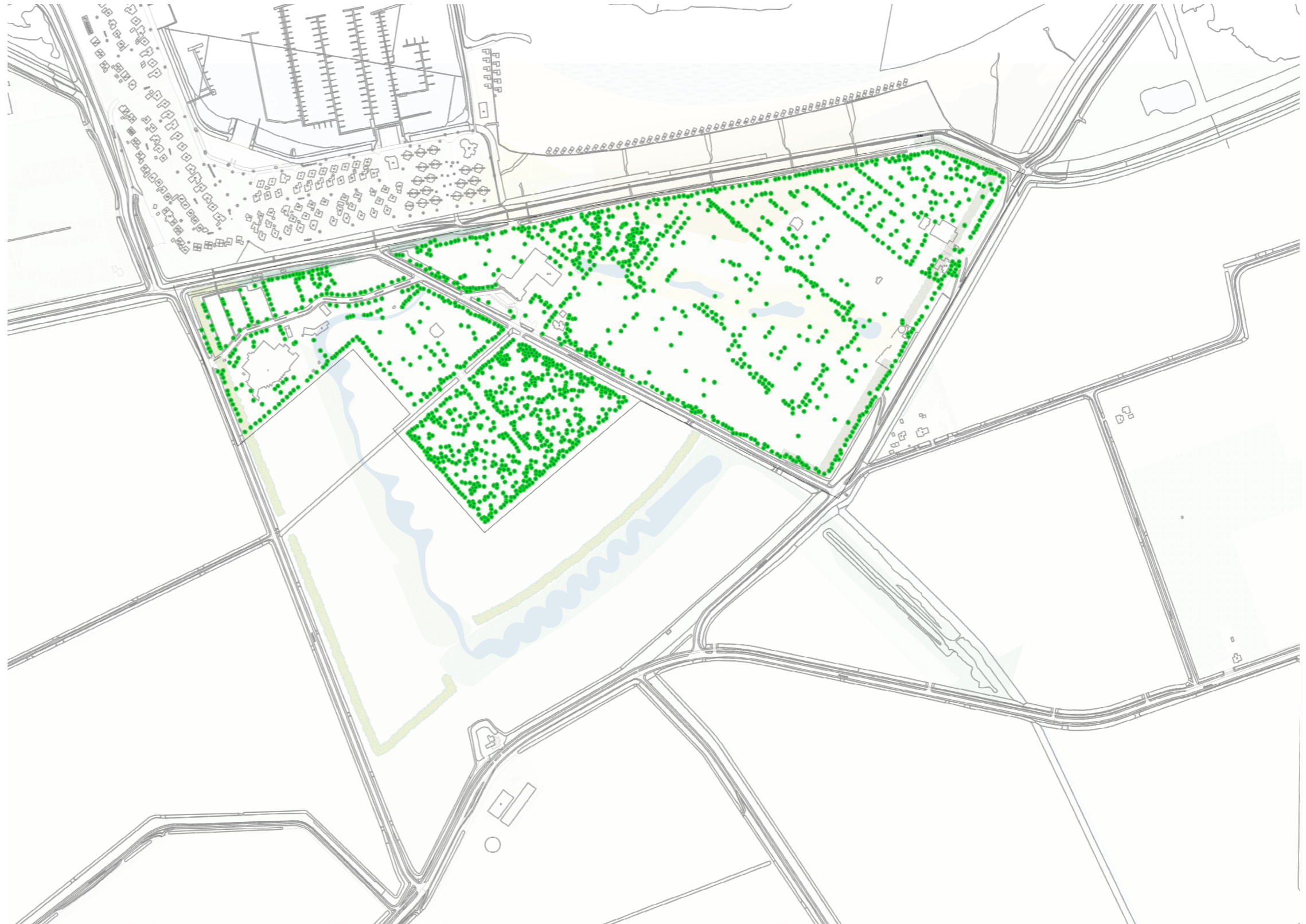
De bestaande beplantingen die relevant zijn voor de toekomst van het park zijn ingemeten.

Voor de beoogde houtsingels aan de randen is de bestaande opgaande beplanting aan de Longroomweg van belang. Hier is zichtbaar dat er opgaande beplanting is die behoudenswaardig is én dat deze nu niet continu is en aanvulling verdient. Er zijn openingen in de bestaande beplanting en de breedte varieert van ca. 4m tot ca. 7,5m.

Door de stevige zeewind duurt het relatief lang eer beplanting hier groot is. Bovendien biedt bestaande beplanting luwte aan nieuwe beplanting. Daarom wordt aan de Longroomweg zo veel mogelijk behouden en waar nodig aangevuld.

De bestaande populieren aan de Sophiaweg moeten wijken voor het nieuwe profiel met een extra fietspad en een bredere sloot.

Bestaande hagen en solitaire bomen op het huidige campingterrein worden nog onderzocht op vitaliteit en of het waard is om ze te verplanten.



4.1 bestaande en nieuwe houtsingels

Ter hoogte van de uitbreiding (westelijke zijde) worden nieuwe houtsingels aan de rand gerealiseerd. Ter hoogte van het bestaande park worden bestaande beplantingen behouden en waar nodig opgedikt of aangevuld waar er ontbrekende schakels zijn.

Aanplant en aanvullen gebeurt met bij het landschap passende soorten die eveneens een bijdrage leveren aan de ecologische kwaliteit van het gebied.



nieuwe houtsingel, 10m breed

bestaande houtsingels, opgedikt indien nodig

bestaande houtsingel, ongewijzigd



4.2 sortiment

Het sortiment voor de aanleg en aanvulling van de houtsingels is samengesteld rekening houdend met:

- de bodemgesteldheid
- de cultuurhistorie
- ecologische kwaliteit
- windbelasting

De bodem is kalkhoudend en bestaat uit klei en zavel. Van zuid naar noord neemt het kleigehalte wat af en is er een verloop van klei naar zavel.

Op deze gronden gedijen de traditionele Zeeuwse hagen en windsingels uit inheemse soorten goed. Deze zijn ook windtolerant.

De houtsingels worden soortenrijk en worden rijk aan bloeiende en besdragende soorten die nestgelegenheid en voedsel bieden aan vogels en insecten. De gekozen soorten zijn inheems.

Een Zeeuwse haag bestaat uit de kernsoorten: eenstijlige meidoorn, hondsroos en sleedoorn, aangevuld met andere heestersoorten. Voor de meidoorn, hondsroos en sleedoorn is daarom een groter percentage opgenomen dan voor de overige heestersoorten. De soorten worden 100% gemengd

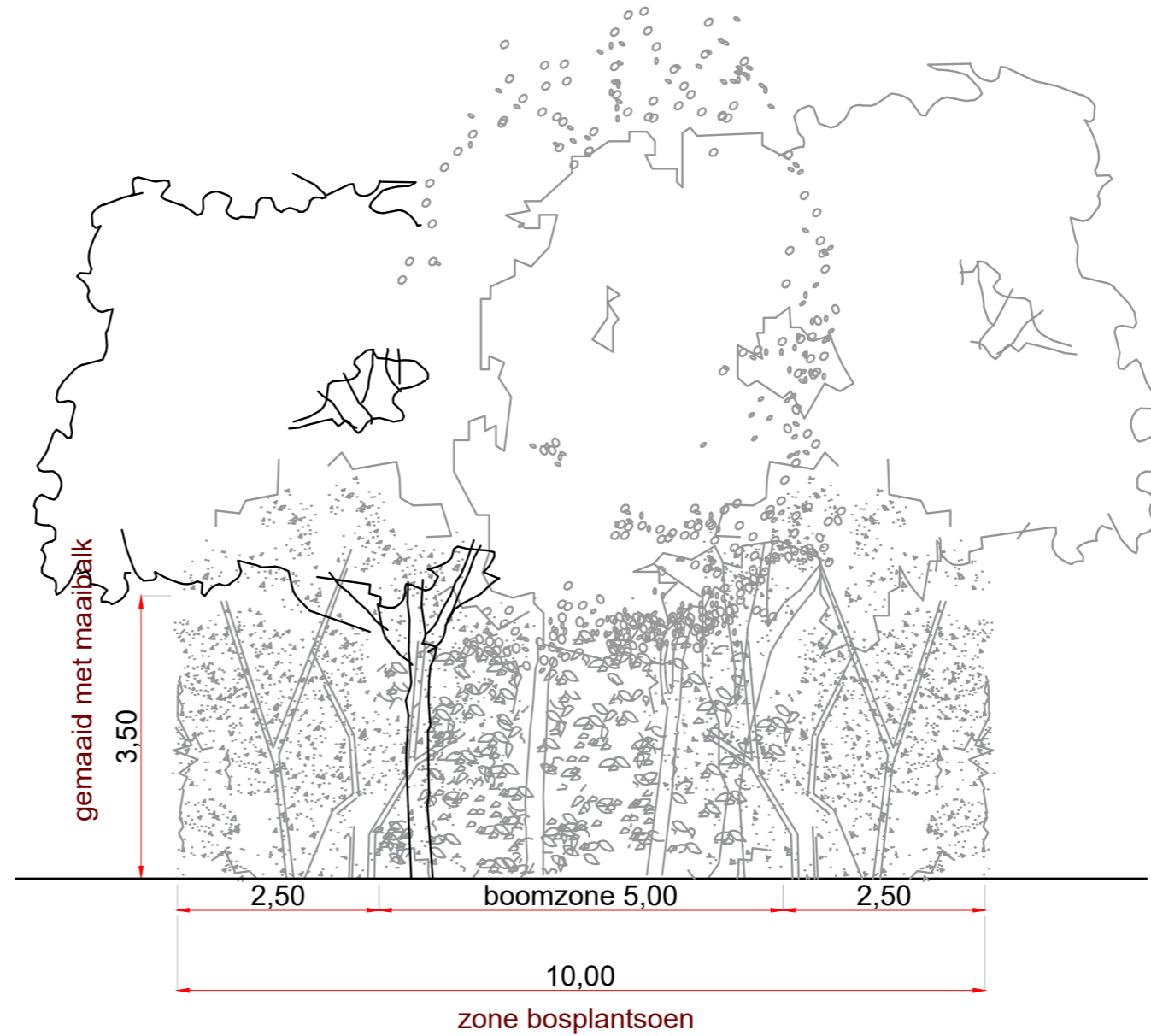
Onder de beplanting wordt witte klaver ingezaaid. Deze blijft laag en is goed te maaien. Zo wordt voorkomen dat hoge (on)kruiden opkomen en het bosplantsoen van licht beroven en verdringen. De witte klaver is tevens een groenbemester en bodemverbeteraar.

Wetenschappelijke naam	Nederlandse naam	Percentage	Aantal/ plantafstand	Plantvorm	Maat
bomen					
<i>Acer campestre</i>	veldesdoorn	20%	plantafstand 5-7m	kluit	40% 14-16, 40% 16-18, 20% 20-25
<i>Populus tremula</i>	ratelpopulier	20%	plantafstand 5-7m	kluit	40% 14-16, 40% 16-18, 20% 20-25
<i>Prunus avium</i>	zoete kers	20%	plantafstand 5-7m	kluit	40% 14-16, 40% 16-18, 20% 20-25
<i>Tilia cordata</i>	winterlinde				
<i>Ulmus laevis</i>	steeliep	10%	1stuk / m2 aan rand	bosplantsoen	maat 125-150-, 1+2jaar
		20%	1stuk / 2m2 onder bomen	bosplantsoen	maat 125-150-, 1+2jaar
heesters					
<i>Cornus sanguinea</i>	rode cornoelje	10%	1stuk / m2 aan rand	bosplantsoen	maat 125-150-, 1+2jaar
			1stuk / 2m2 onder bomen	bosplantsoen	maat 125-150-, 1+2jaar
<i>Crataegus monogyna</i>	eenstijlige meidoorn	10%	1stuk / m2 aan rand	bosplantsoen	maat 125-150-, 1+2jaar
			1stuk / 2m2 onder bomen	bosplantsoen	maat 125-150-, 1+2jaar
<i>Euonymus europaeus</i>	kardinaalsmuts	10%	1stuk / m2 aan rand	bosplantsoen	maat 125-150-, 1+2jaar
			1stuk / 2m2 onder bomen	bosplantsoen	maat 125-150-, 1+2jaar
<i>Ligustrum vulgare</i>	gewone liguster	20%	1stuk / m2 aan rand	bosplantsoen	maat 125-150-, 1+2jaar
			1stuk / 2m2 onder bomen	bosplantsoen	maat 125-150-, 1+2jaar
<i>Prunus padus</i>	vogelkers	20%	1stuk / m2 aan rand	bosplantsoen	maat 125-150-, 1+2jaar
			1stuk / 2m2 onder bomen	bosplantsoen	maat 125-150-, 1+2jaar
<i>Prunus spirea</i>	sleedoorn				
<i>Rosa canina</i>	hondsroos	100%		zaaien	
kruidenlaag					
<i>Trifolium repens</i>	witte klaver				

4.3 nieuwe houtsingel profiel

Een nieuwe houtsingel is 10m breed. In het hart ligt een 5m brede zone waarin naast heesters ook bomen worden aangeplant. De bomen worden in 3 (14-16, 16-18, 20-25) verschillende maten aangeplant zodat er meteen wat leeftijdsverschil is. Bomen van deze maten zijn allemaal hoger dan de gevraagde 2m.

Aan beide zijden kent de houtsingel een stevige zoom van grote heesters die rijk is samengesteld, voor een gevarieerd beeld zorgt en ecologische kwaliteit heeft.



4.4 nieuwe houtsingel plantschema

De beplanting bestaat uit 2 lagen:

- bosplantsoen
- bomen

Hiernaast zijn beide lagen getekend, los van elkaar getekend.

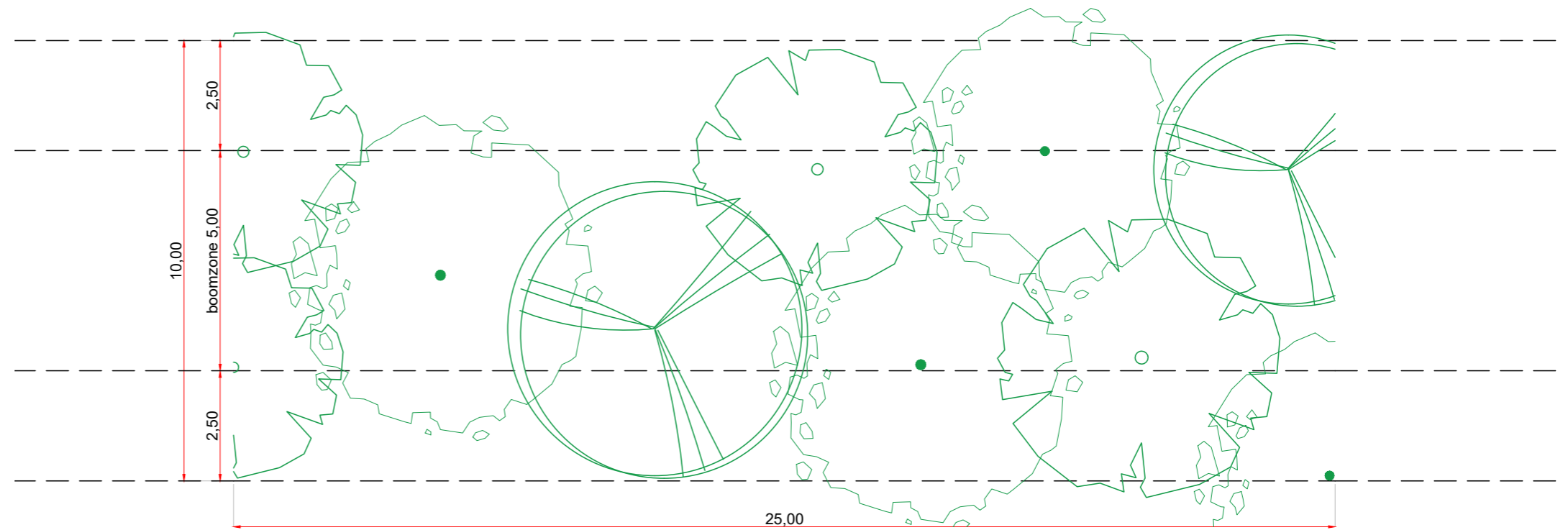
Het bosplantsoen wordt volledig gemengd en in driehoeksverband aangeplant. De eerste rij staat op 1m van de rand zodat de beplanting zich goed kan ontwikkelen en ook aan de randen tot bloei kan komen.

De bomen staan in een centrale zone van 5m. De bomen worden onregelmatig aangeplant (geen patroon) op een plantafstand van 5 tot 7m. In een zone van 25m breed worden 10 bomen aangeplant.

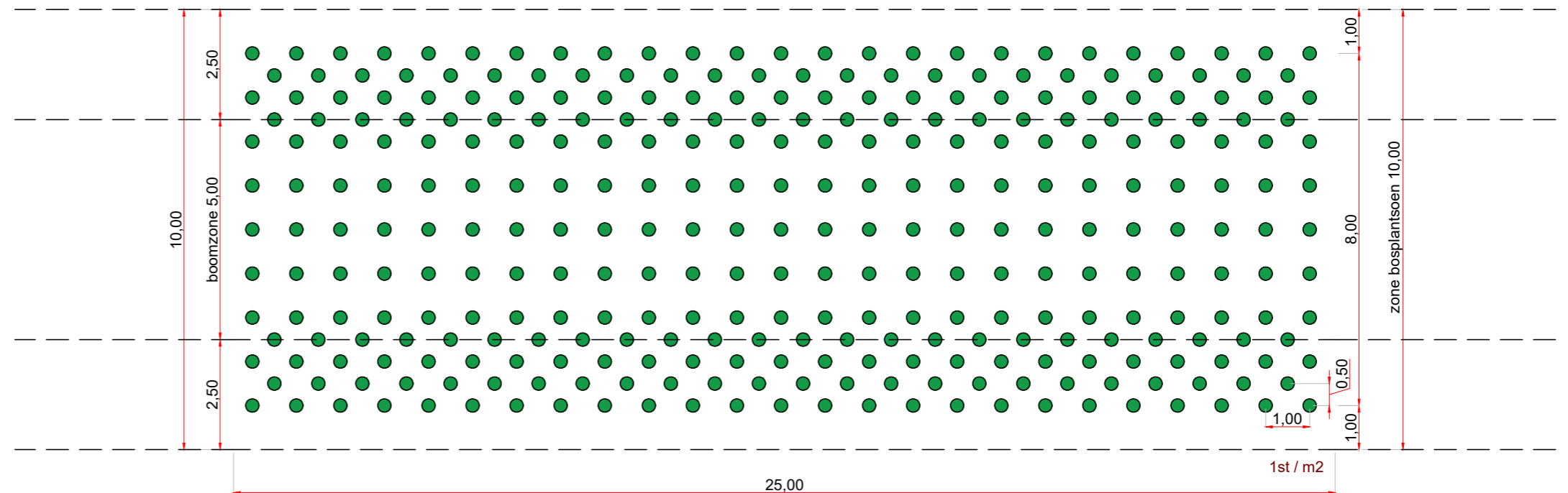
De soorten zijn volledig gemengd.

Zo ontstaat een natuurlijk, niet repetitief beeld.

Het bosplantsoen wordt in de boomzone minder dicht geplant om de bomen ook ruimte te geven.



ontbrekende schakel in houtsingel aanplanten,, boomlaag



ontbrekende schakel in houtsingel aanplanten,, heesterlaag

4.5 aangevulde houtsingel principe

De bestaande hagen en houtsingels ter hoogte van de Longroomweg variëren in breedte en er zijn ontbrekende schakels.

Het meest westelijke deel is ca. 7,5m breed en het oostelijke deel is ca. 4m breed. Het oostelijke deel is onvoldoende robuust en er zijn diverse openingen.

In dit oostelijke deel staan ook minder bomen.

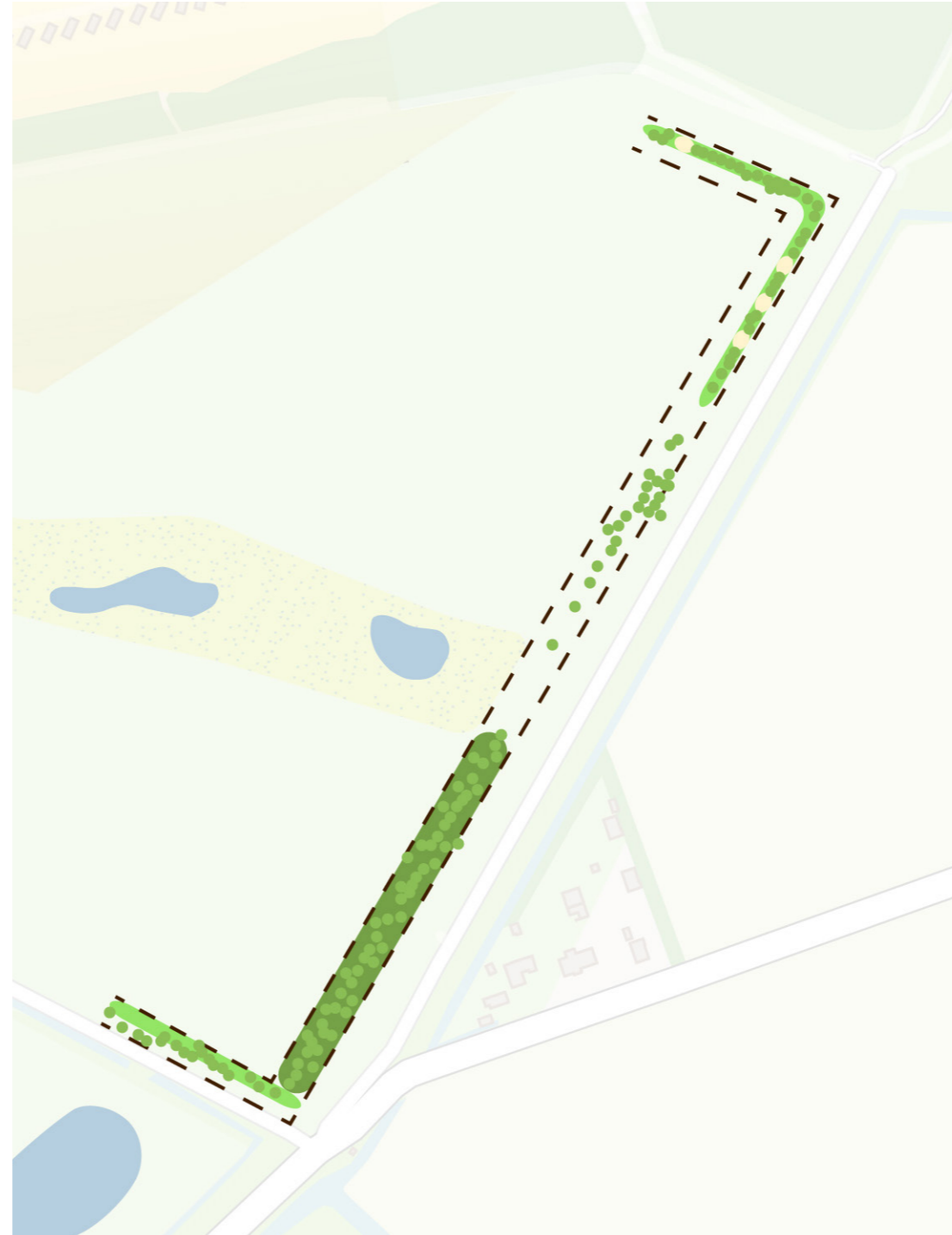
Het streven is een gelijkwaardig en robuust beeld van de houtsingels rondom waarin zowel heesters als bomen in staan zodat het beeld voldoende dicht en hoog is. Dit is realiseerbaar in een zone van 7,5m breed. Een 3,5m brede opdikking biedt voldoende ruimte voor een extra boom en een rand van heesters. Zo ontstaat een robuust en evenwichtig beeld.

In de bestaande hagen en houtsingels staan een aantal exotische en niet passende soorten die verwijderd moeten worden voorafgaand aan de opdikking:

- Prunus laurocerasus (laurieerkers)
- Cupressocyparis leylandii (haagconifeer)

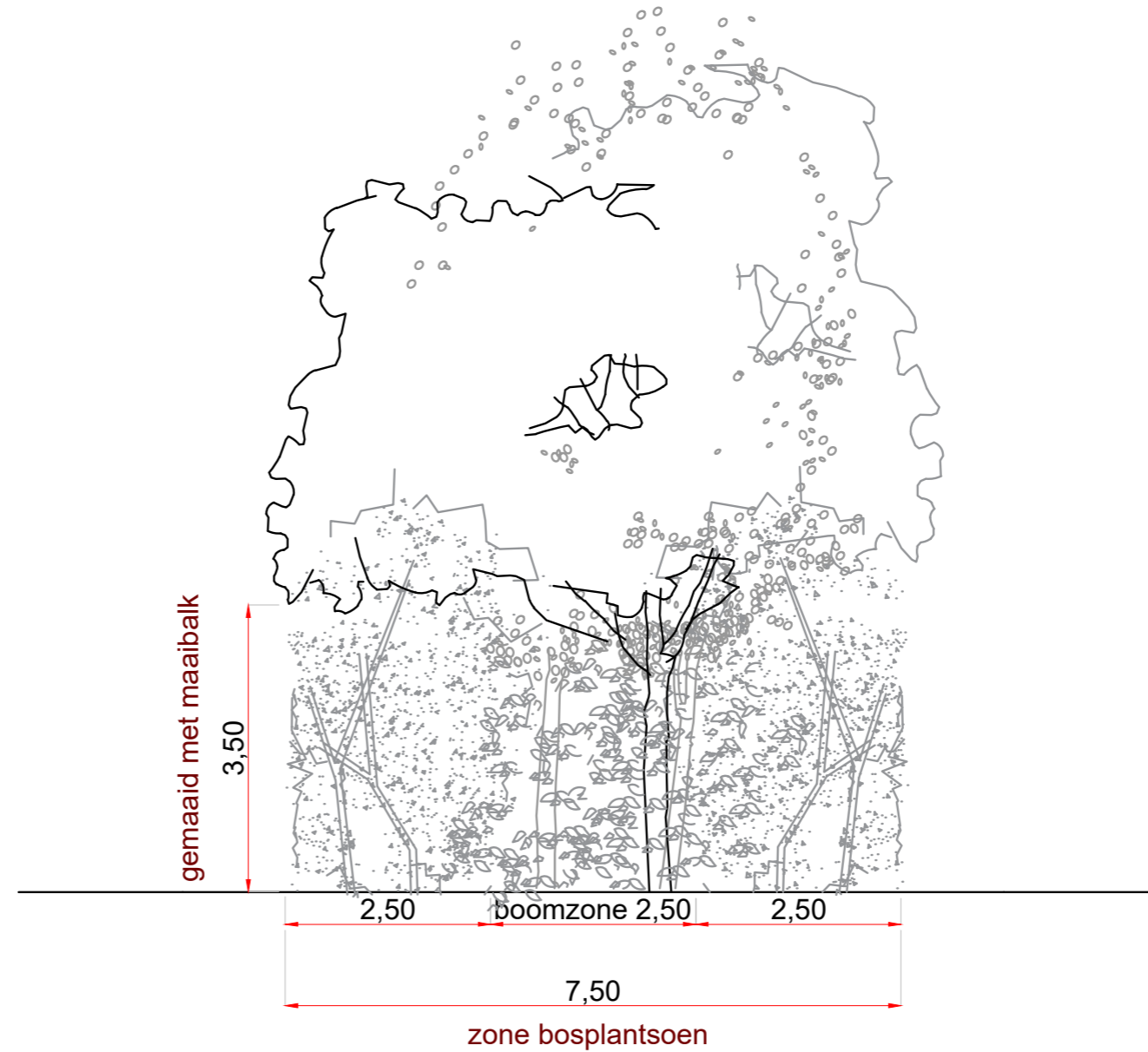
De ontstane gaten worden gevuld met heesters (bosplantsoen) uit het aangegeven sortiment.

Zo wordt naast versterking van het ruimtelijk beeld en het oproepen van de sfeer van bos tevens de mogelijkheid benut soorten heesters en bomen toe te voegen die beter passen in de ecologische ambities (diversiteit, gebiedseigen) van het raamwerk.



4.6 bestaande houtsingel behouden, 7,5m breed profiel

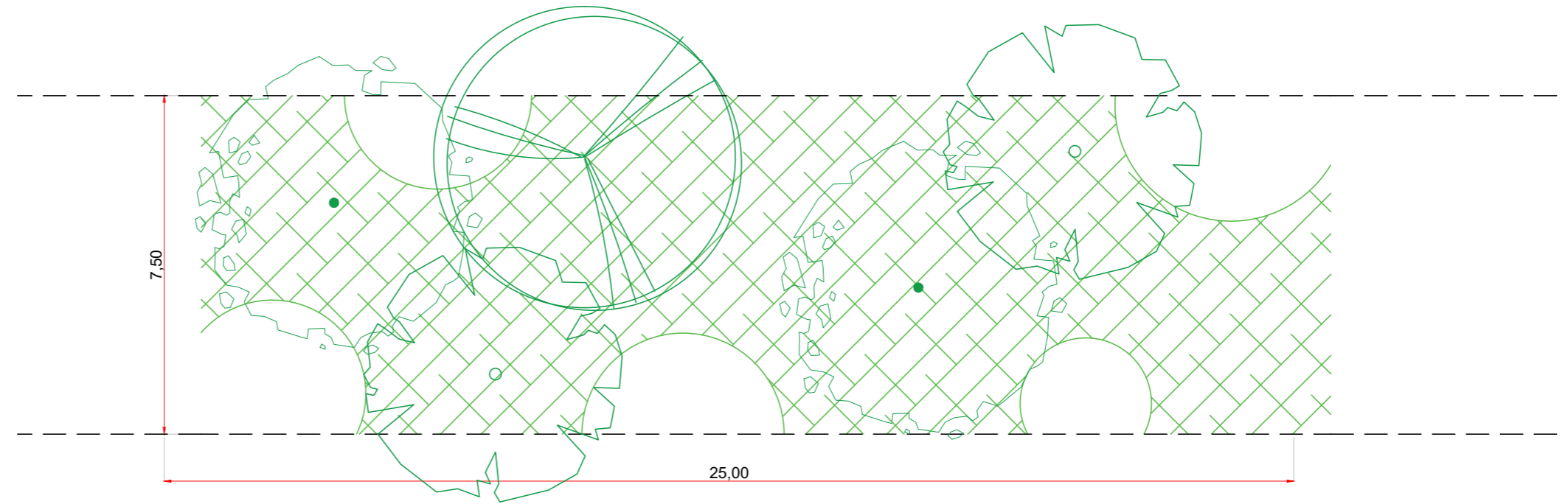
Daar waar de bestaande houtsingel ca 7,5m breed is wordt deze
behouden.



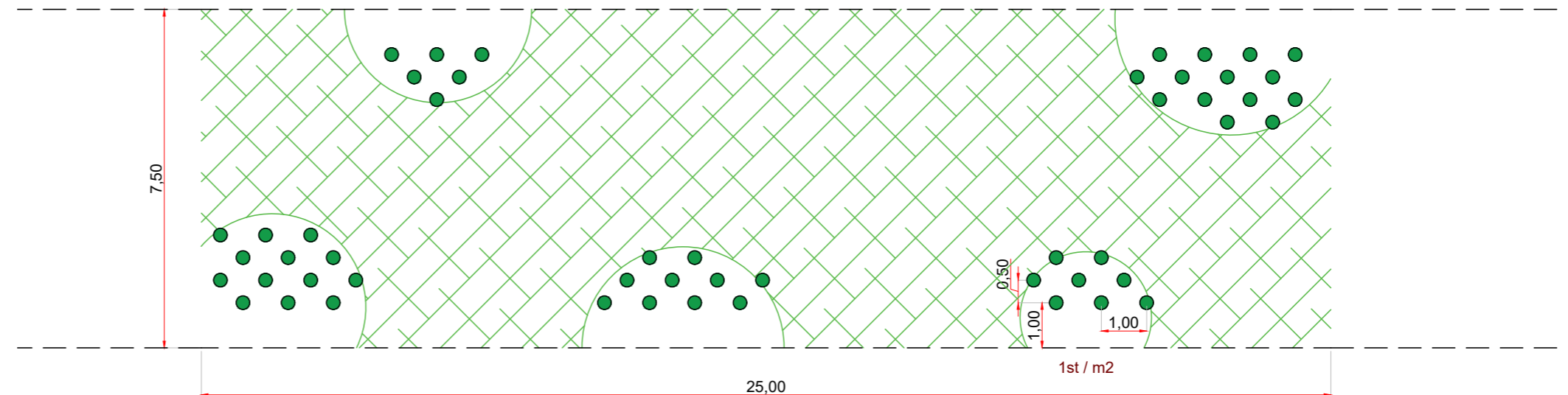
4.6 bestaande houtsingel behouden, 7,5m breed plantschema

Niet passende soorten als de laurierkers en de haagcypres worden verwijderd en er wordt nagegaan of er dode bomen tussen staan die eveneens verwijderd worden. Daar waar openingen ontstaan wordt bosplantsoen bij geplant conform het opgegeven sortiment.

Het bosplantsoen wordt volledig gemengd en in driehoeksverband aangeplant. De eerste rij staat op 1m van de rand zodat de beplanting zich goed kan ontwikkelen en ook aan de randen tot bloei kan komen.



bestaande rand van ca 7,5m breed, ongewenste soorten verwijderen

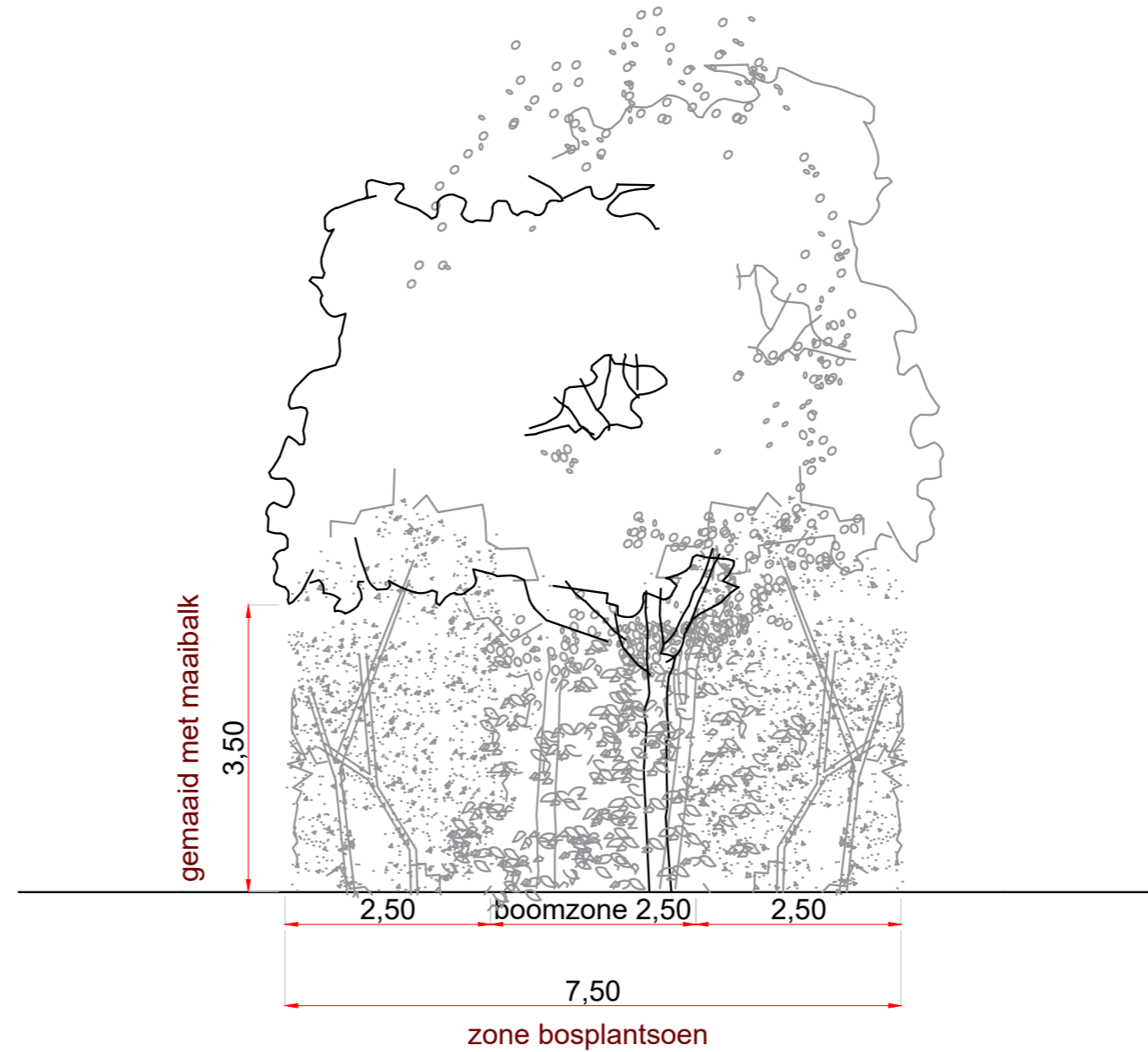


bosplantsoen uit het sortiment aanvullen

4.7 openingen opvullen 7,5m breed - profiel

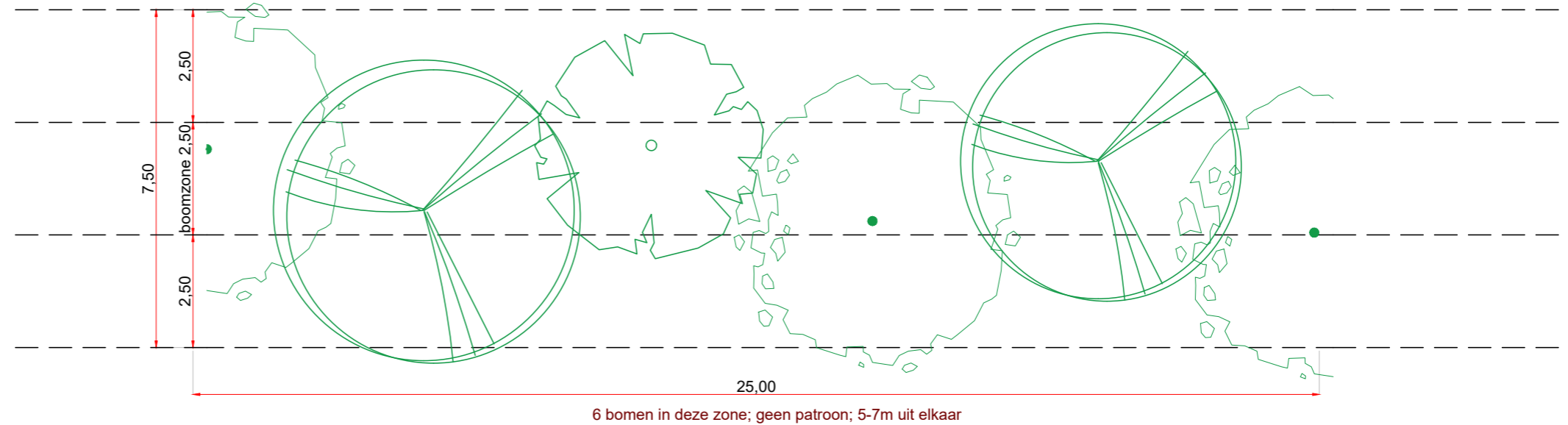
De ontbrekende schakels in de houtsingel worden als 7,5m brede houtsingel gerealiseerd.

De kern bestaat uit een 2,50m brede zone van bomen en bosplantsoen. Aan beide zijden is er een 2,5m brede zoom van bosplantsoen.

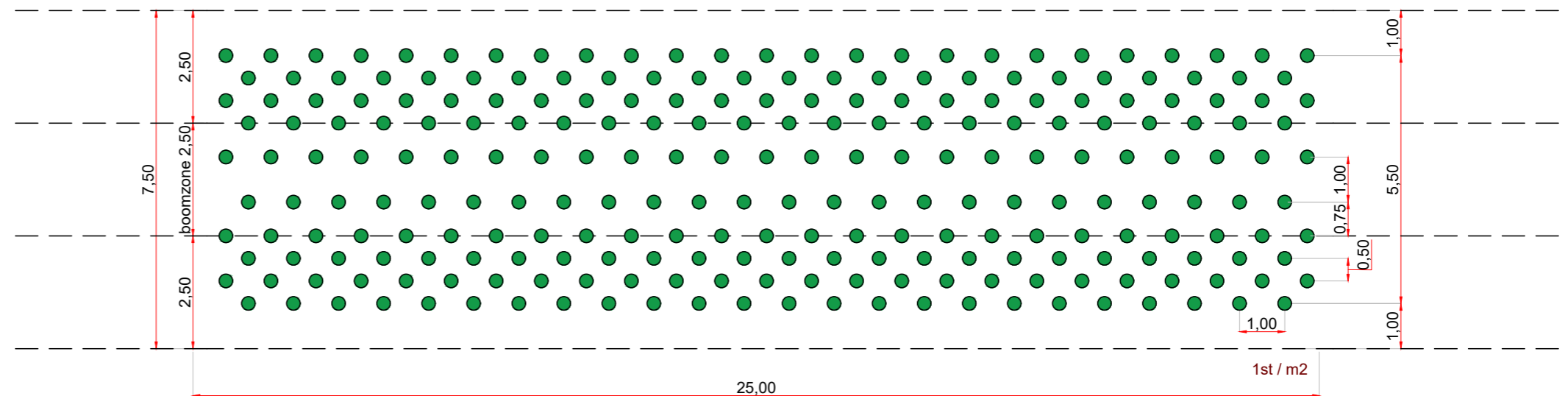


4.7 openingen opvullen 7,5m breed - plantschema

Het bosplantsoen wordt volledig gemengd en in driehoeksverband aangeplant. De eerste rij staat op 1m van de rand zodat de beplanting zich goed kan ontwikkelen en ook aan de randen tot bloei kan komen.
De bomen staan in een centrale zone van 2,50m breed, aansluitend op de bestaande rand. De bomen worden onregelmatig aangeplant (geen patroon) op een plantafstand van 3 tot 5m. In een zone van 25m breed worden 6 bomen aangeplant. De soorten zijn volledig gemengd.
In de boomzone staat het bosplantsoen op grotere afstand van elkaar om ruimte te bieden aan de bomen.



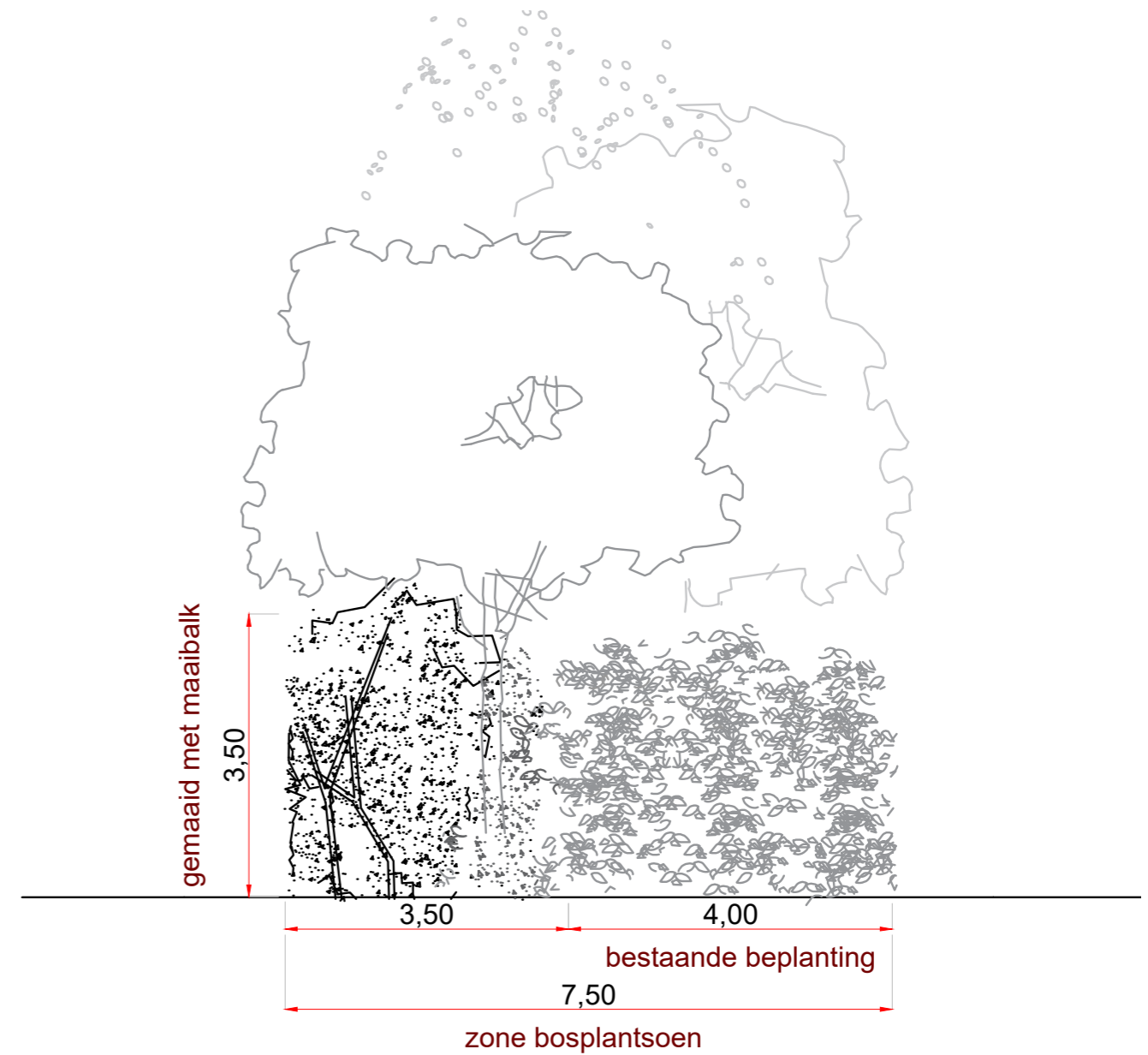
ontbrekende schakel in houtsingel aanplanten,, boomlaag



ontbrekende schakel in houtsingel aanplanten,, heesterlaag

4.8 bestaande houtsingel opdikken - profiel

Daar waar de bestaande houtsingel slechts 4m breed is wordt deze opgedikt tot een breedte van 7,5m. Dit gebeurt éézijdig zodat er een zone van 3,5m wordt toegevoegd waarin ook ruimte is voor aanvullende bomen.



Stap 2: verwijderen exotische soorten en dode planten

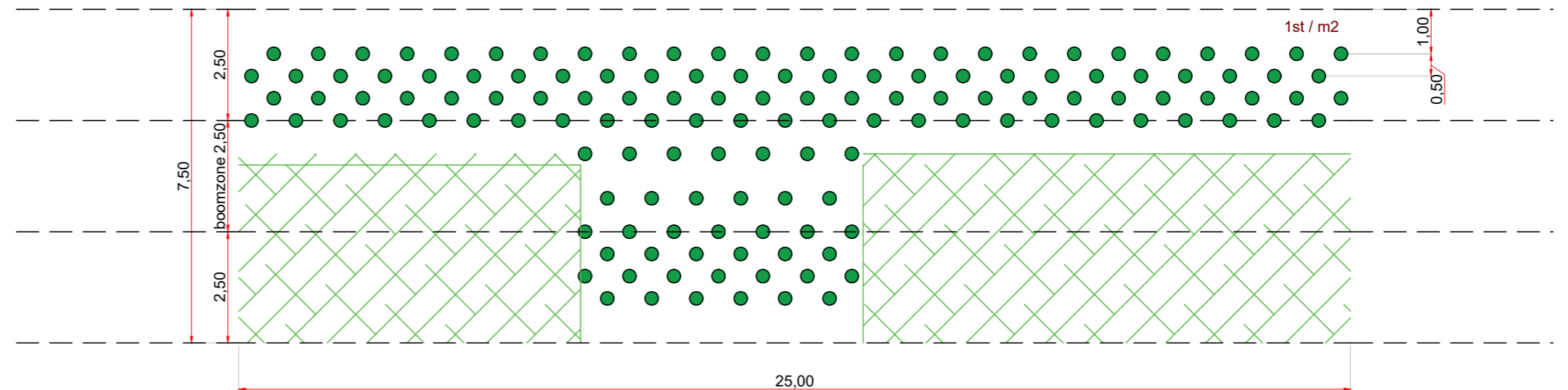
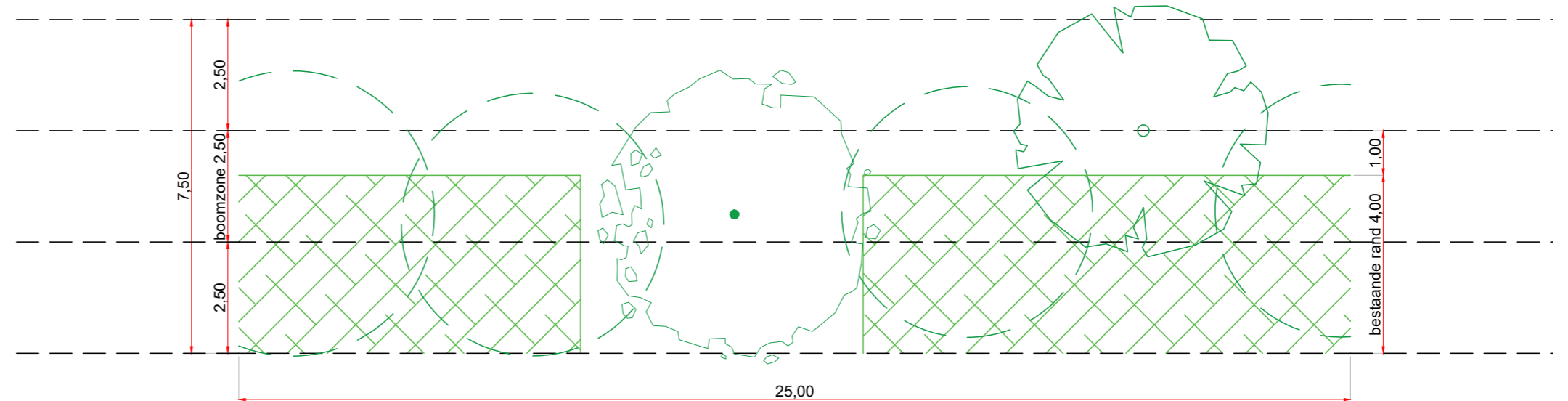
4.8 bestaande houtsingel opdikken - plantschema

Voorafgaand aan het opdikken worden niet passende soorten als laurierkers en haagcypres verwijderd. Vervolgens worden, waar daar ruimte voor is, bomen aangevuld. Tot slot wordt het bosplantsoen aangevuld.

Het bosplantsoen wordt volledig gemengd en in driehoeksverband aangeplant. De eerste rij staat op 1m van de rand zodat de beplanting zich goed kan ontwikkelen en ook aan de randen tot bloei kan komen.

De bomen staan in een centrale zone van 2,50m breed, aansluitend op de bestaande rand. De bomen worden onregelmatig aangeplant (geen patroon) op een plantafstand van 3 tot 5m. De soorten zijn volledig gemengd.

In de boomzone staat het bosplantsoen op grotere afstand van elkaar om ruimte te bieden aan de bomen.



houtsingel aanvullen met bomen en bosplantsoen tot 7,5m breed

5.0 introductie deelgebieden

Het groen-blauwe raamwerk grenst aan deelgebieden met een landschappelijke karakteristiek dat aansluit bij de aangrenzende groenblauwe hoofdstructuur. In deze deelgebieden ligt de bebouwing (verblijfsaccommodaties, kampeerplekken, centrumvoorzieningen en facilitaire bebouwing).

Kreeklandschap.

Dit landschap speelt in op de geomorfologische condities en de daarbij behorende kleibodem. Dit landschap bestaat uit de volgende deelgebieden

- kreekpark
- aan de kreek
- kreekbos
- helofytenfilter

Duinlandschap

Het duinland wordt over de dijk heen doorgezet en het park binnen gehaald. Op deze zandbodem liggen de volgende deelgebieden:

- duinvallei
- duin
- duinbos
- duincentrum

Zeeuwse Hoeve

- boomgaardcamping
- facilitair erf

Kampeerterrein

- jaarplaatsen

Elk deelgebied heeft een eigen kenmerkende positie in het plan, met passende aansluiting op het omliggende landschap en de openbare ruimten. In dit hoofdstuk worden het beplantingspallet en de principes voor opgaande beplanting per deelgebied uiteengezet. De entreelaan komt separaat aan bod.

Per deelgebied zijn soort, Nederlandse naam, het percentage van het geheel en aanplant in groep of solitair aangegeven. Daarnaast geven voorbeelduitwerkingen van de deelgebieden aan hoe opgaande beplanting en reliëf toegepast zal worden.



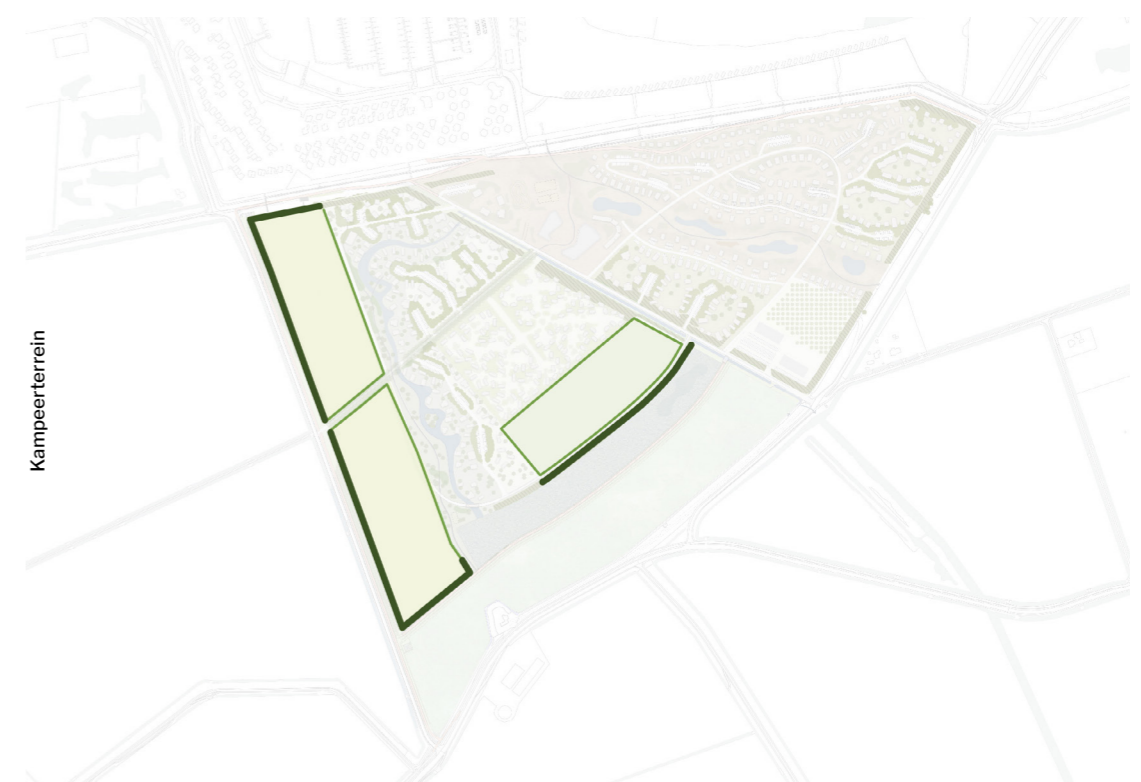
Kreeklandschap



Zeeuwse Hoeve



Duinlandschap

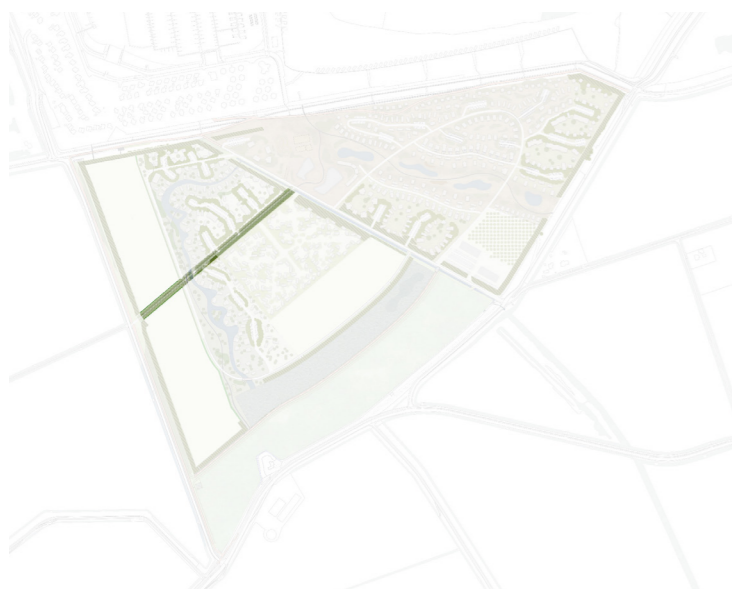


Kampeerterrein

5.1 entreelaan

De entreelaan is een statige laan met aan elke zijde een dubbele bomenrij die de bezoeker op gepaste wijze welkom heet. De winterlinde is een laanboom van formaat die bovendien door de rijke bloei (nectar) ecologische waarde heeft.

boomsoort	Nederlandse naam	%	laan
<i>Tilia cordata</i> 'Savaria'	winterlinde	100	x

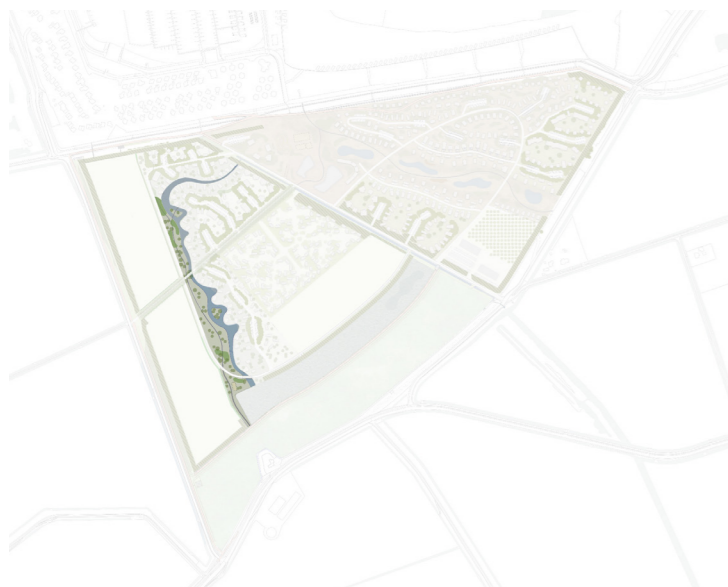


5.2 kreekpark

De bomen in het Kreekpark gedijen goed op de kleibomen en verdragen zout en zeewind. De gekozen soorten versterken het natuurlijke beeld van het kreeklandschap en bieden samen een rijk pallet aan groentinten, habitus, bladstructuur en herfstkleur. Ook de vorm draagt daar aan bij.

Aan de zijde van de weg zijn de bomen opgekroond (hoogstam), zodat ze het zicht niet belemmeren. Verder zijn de bomen in het park beveerd of meerstammig en ontstaat er afwisselend beeld. De bomen staan overwegend solitair. Een deel in groepen. Enkele groepen hebben een onderbeplanting van heesters. Deze groepen bieden luwte in het park, bijvoorbeeld voor een natuurspeelplek.

De brede oevers zijn overwegend open met her en der een solitaire wilg of meerstammige els.



hoogstam	Nederlandse naam	%	groep	solitair
<i>Populus tremula</i>	ratelpopulier	2		x
<i>Acer campestre</i> 'Elsrijk'	veldesdoorn	3		x
meerstammig				
<i>Alnus glutinosa</i>	gewone els	5	x	
<i>Salix alba</i>	schietwilg	5		x
beveerd				
<i>Ulmus</i> 'New Horizon'	iep	15		x
<i>Ulmus laevis</i>	steeliep	10		x
<i>Alnus glutinosa</i> 'Lacinata'	zwarte els	5		x
<i>Alnus</i> 'Sipkes'	sipkes els	5	x	
<i>Alnus x spaethii</i> 'Spaeth	grootbladige els	10		x
<i>Populus tremula</i>	ratelpopulier	15	x	
<i>Ostrya carpinifolia</i>	haagbeuk	10	x	
<i>Acer campestre</i> 'Elsrijk'	veldesdoorn	5		x
<i>Salix alba</i>	schietwilg	10		x

heestersoort	Nederlandse naam	%	groep	solitair
<i>Arbutus unedo</i>	ardeiboom	20	x	
<i>Frangula alnus</i>	vuilboom	20	x	
<i>Rhamnus cathartica</i>	wegedoorn	30	x	
<i>Cornus mas</i>	gele kornoelje	10	x	
<i>Viburnum opulus</i>	gelderse roos	5	x	
<i>Cornus sanguinea</i>	rode kornoelje	10	x	
<i>Elaeagnus pungens</i>	stekelige olijfwilg	5	x	



Ulmus 'New Horizon'



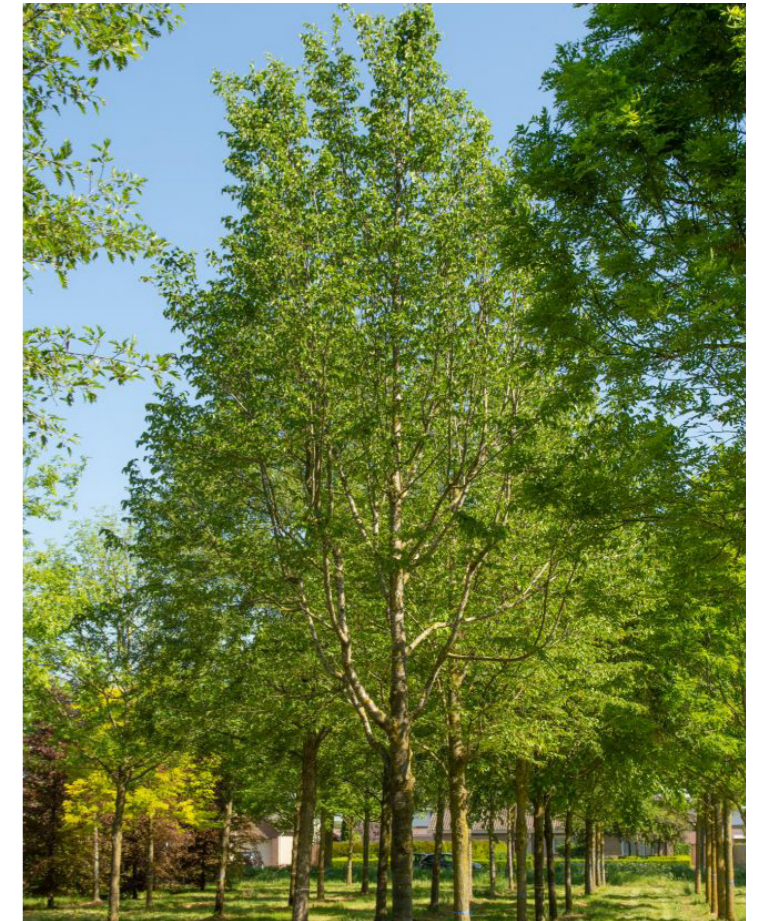
Ulmus laevis



Alnus glutinosa 'Laciniata'



Salix alba



Acer campestre 'Elsrijk'



Alnus x spaethii 'Spaeth'



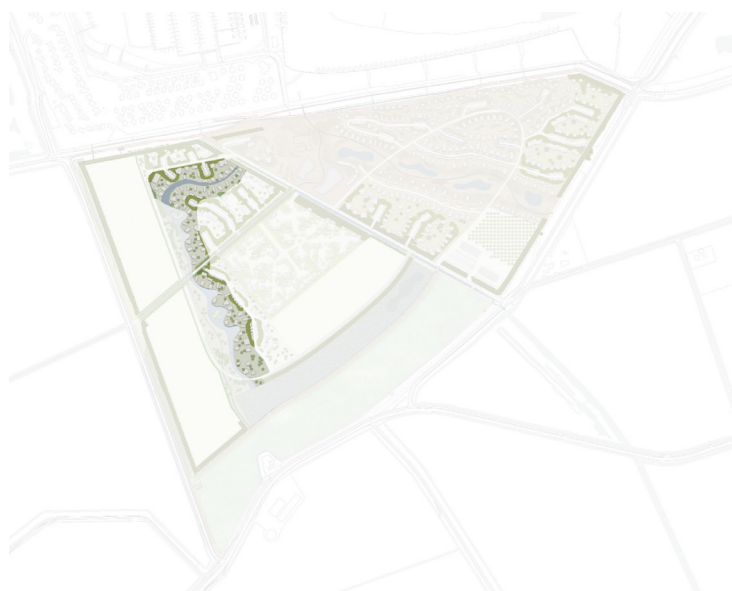
Populus tremula



Ostrya carpinifolia

5.3 aan de kreek

Het bouwveld 'Aan de kreek' lijkt qua boom- en heestersoorten erg op het Kreekpark. Er worden echter meer bomen en meer bomen in groepen aangeplant. Dicht bij het water staan meerstammige elzen en de gewone en de treurwilg. De overige bomen staan verder van het water af. De iepen staan op afstand van elkaar. De boomgroepen met onderbegroeiing van heesters zorgen voor privacy tussen de recreatieverblijven. In de herfst kunnen kastanjes geraapt worden. Het landschap van de kreek is half open. Er is ruimte tussen de bomen en boomgroepen voor doorkijkjes en diepe zichten.



hoogstam	Nederlandse naam	%	groep	solitair
<i>Ulmus</i> 'New Horizon'	iep	15		x
<i>Ulmus laevis</i>	steeliep	5		x
<i>Alnus glutinosa</i> 'Laciniata'	zwarte els	5	x	
<i>Alnus</i> 'Sipkes'	sipkes els	5	x	
<i>Alnus x spaethii</i>	spaeth els	10		x
<i>Populus nigra</i>	zwarte populier	20	x	x
<i>Populus tremula</i> 'Tapiou'	ratelpopulier	10	x	
<i>Salix alba</i>	schietwilg	10		x
<i>Salix x sepulcralis</i> 'Chrysocoma'	gele treurwilg	5		x
<i>Castanea sativa</i>	tamme kastanje	5		x
meerstammig				
<i>Alnus glutinosa</i>	gewone els	5		x
<i>Populus tremula</i> 'Tapiou'	ratelpopulier	2		x
<i>Ulmus laevis</i>	steeliep	3	x	

heestersoort	Nederlandse naam	%	groep	solitair
<i>Ligustrum vulgare</i>	wilde liguster	20	x	
<i>Salix caprea</i>	boswilg	15	x	
<i>Frangula alnus</i>	vuilboom	15	x	
<i>Rhamnus cathartica</i>	wegedoorn	20	x	
<i>Viburnum opulus</i>	gelderse roos	10	x	
<i>Cornus mas</i>	gele kornoelje	10	x	
<i>Cornus sanguinea</i>	rode kornoelje	10	x	



Alnus glutinosa



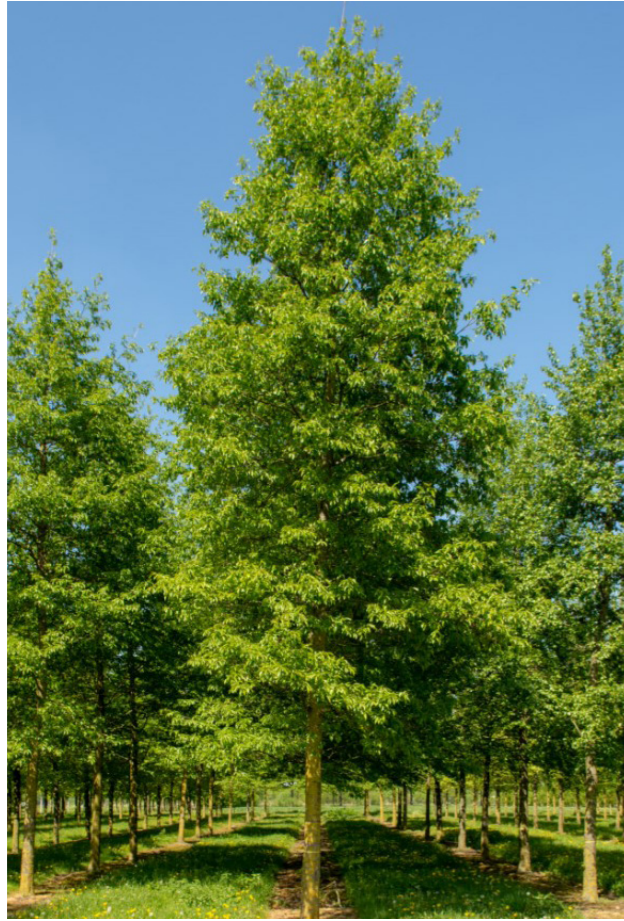
Salix x sepulcralis 'Chrysocoma'



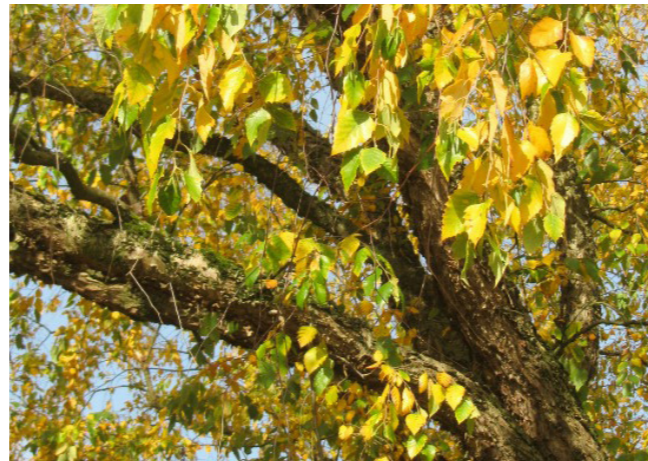
Alnus glutinosa 'Laciniata'



Castanea sativa



Alnus x spaethii



Populus nigra



Populus tremula 'Tapiou'



Salix alba

5.4 kreekbos

Ook het kreekbos toont qua soorten overeenkomsten met de kreek en het kreekpark. De wilgen die we associëren met de waterkant hebben plaats gemaakt voor bomen die meer bij het bos horen: populier, linde, lijsterbes. Bij de heesters zijn veel besdragende soorten (voedsel voor vogels) en soorten die je met het bos of de bosrand associeert zoals de hulst, sleedoorn en meidoorn. Het kreekbos is het meest dicht beplante deel van de kreek. Rond de parkeerkoffers is de beplanting het dichtst: heesters en bomen waarachter je de auto's niet ziet staan en die een dichte bosachtige achtergrond vormen voor de verblijfsaccommodaties.

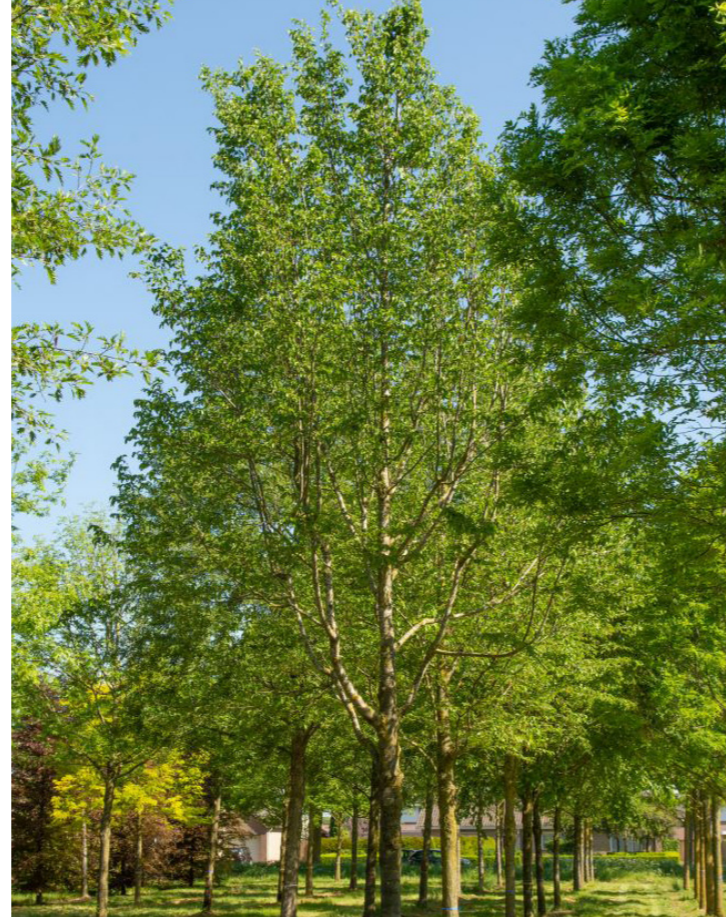


hoogstam	Nederlandse naam	%	groep	solitair
<i>Ulmus laevis</i>	steeliep	15		x
<i>Alnus glutinosa</i>	gewone els	10	x	
<i>Alnus 'Sipkes'</i>	sipkes els	5	x	
<i>Populus nigra</i>	zwarte populier	20	x	x
<i>Ostrya carpinifolia</i>	hopbeuk	15	x	
<i>Tilia cordata</i>	winterlinde	10		x
meerstammig				
<i>Sorbus aucuparia</i>	lijsterbes	10	x	
<i>Alnus glutinosa</i>	gewone els	5	x	
<i>Acer pseudoplatanus</i>	gewone esdoorn	10	x	

heestersoort	Nederlandse naam	%	groep	solitair
<i>Ligustrum vulgare</i>	wilde liguster	20	x	
<i>Ilex aquifolium</i>	hulst	5	x	x
<i>Rhamnus cathartica</i>	wegedoorn	15	x	
<i>Corylus avellana</i>	hazelaar	10	x	
<i>Cornus mas</i>	gele kornoelje	15	x	
<i>Cornus sanguinea</i>	rode kornoelje	15	x	
<i>Prunus spinosa</i>	sleedoorn	5	x	
<i>Crataegus laevigata</i>	meidoorn	15	x	



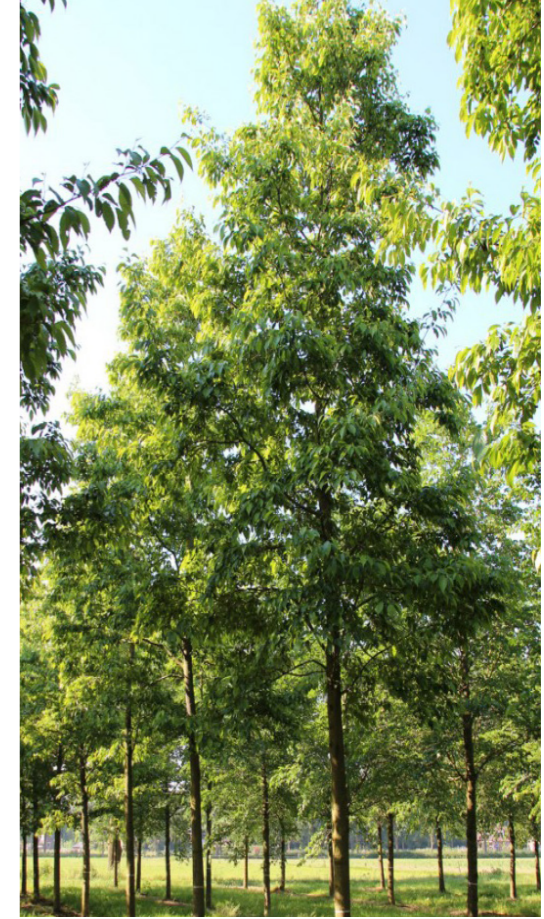
Acer pseudoplatanus



Ostrya carpinifolia



Tilia cordata



Alnus 'Sipkes'





Populus nigra



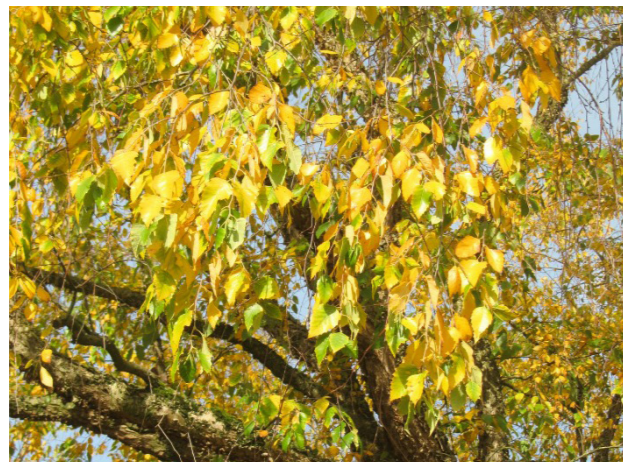
Sorbus aucuparia



Alnus glutinosa



Ilex aquifolium



5.5 duinvallei

De duinvallei heeft een open karakter. De duinen en duinmeertjes bepalen het beeld. De duinen zijn overwegend begroeid met duingrassen en duinheesters die bij de nadere planvorming worden uitgewerkt. Deze lage en dichte begroeiing zorgt ervoor dat het duin niet zal stuiven en het landschap op het park beheerbaar blijft.

Enkele boomgroepen van enkel en meerstammige grove dennen of zwarte dennen aan het pad geven diepte aan het gebied en bieden schaduw bij de enkele bankjes die er aan het pad staan.

Het betreft ca 8 bomen/ ha

De duinmeertjes zijn breed om liggen omringd door licht glooiend relief met een duinkarakter. Het relief is 0,5-1,5m hoog.

hoogstam	Nederlandse naam	%	groep	solitair
<i>Pinus sylvestris</i>	grove den	15	x	
<i>Pinus nigra</i>	zwarte den	55	x	
meerstammig				
<i>Pinus sylvestris</i>	grove den	5	x	
<i>Pinus nigra</i>	zwarte den	25	x	



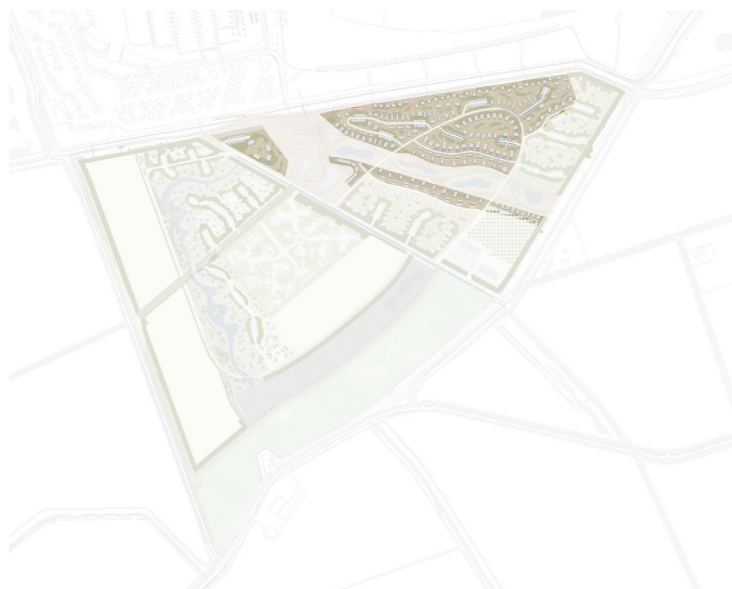
Pinus nigra



Pinus sylvestris

5.6 duin

Net als in de duinvallei is het landschap overwegend open en is het duin begroeid met duingrassen en duinheesters. Naast de lage heesters zitten er ook heesters van formaat in het pallet. Deze zullen ingezet worden voor het creëren van privacy tussen de verblijfsaccommodaties. Deze hebben veelal de grijsgroene kleur die we met het duin associëren. De duindoorn, rozen en tamarisk zorgen ook voor kleur. De duindoorn niet te dicht bij paden aanplanten in verband met wortelopdruk. De bomen staan gestrooid over het duin, solitair en in groepen: dennen, berken en eiken en de boom vormende duindoorn horen bij uitstek bij het duin. De moseik is gekozen omdat hier minder processierupsen op voorkomen dan op de zomereik. Het aantal eiken is beperkt en het park is optimaal ingericht voor vogels die de natuurlijke vijand zijn van de eikenprocessierups. De Pinus nigra is zeer goed bestand tegen het zeeklimaat en wordt daarom meer aangeplant dan de inheemse Pinus sylvestris.



hoogstam	Nederlandse naam	%	groep	solitair
Quercus robur	zomereik	15	x	x
Betula pubescens	zachte berk	20	x	x
Pinus sylvestris	grove den	5	x	x
Pinus nigra	zwarte den	35		x
Hippophae salicifolia 'Robert'	wilgblad duindoorn	15	x	x
meerstammig				
Quercus robur	zomereik	5		x
Hippophae salicifolia 'Robert'	wilgblad duindoorn	5		x

heestersoort	Nederlandse naam	%	groep	solitair
Hippophae rhamnoides	duindoorn	40	x	
Rosa canina	hondsroos	20	x	
Rosa rubiginosa	egelantier	15	x	
Rosa nitida	botanische roos	5	x	
Salix rosmarinifolia	grijze wilg	10	x	
Elaeagnus x ebbingei	olijfwilg	10	x	



Quercus robur



Hippophae salicifolia 'Robert'



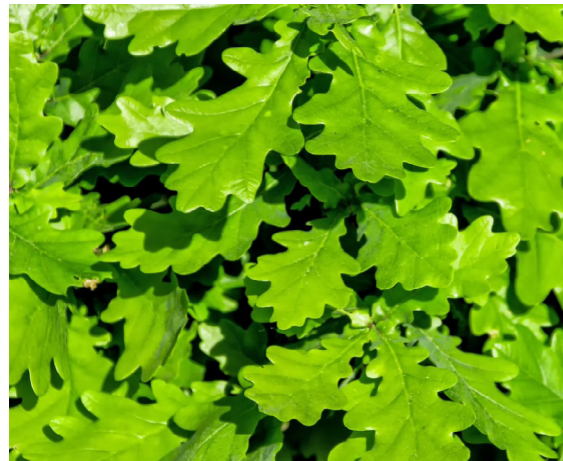
Betula pubescens



Pinus nigra

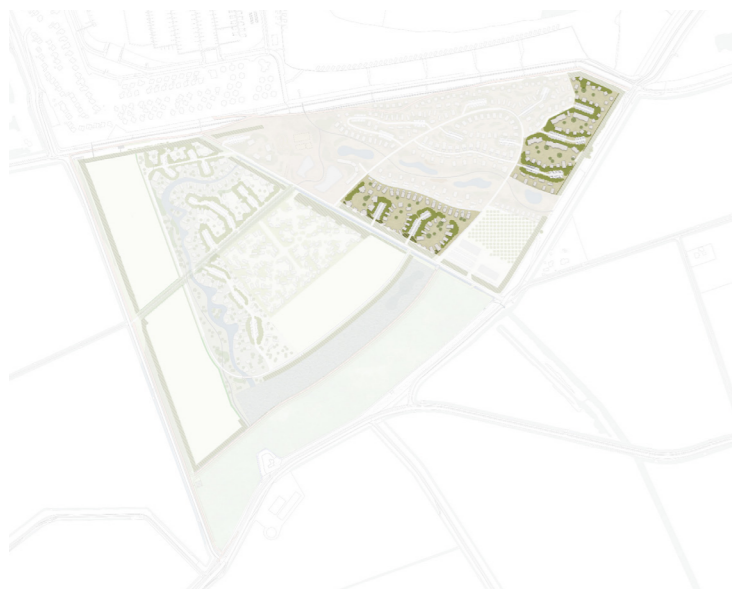


Pinus sylvestris



5.7 duinbos

Het duinbos heeft een sterke verwantschap met het duin maar er staan meer bomen en deze staan ook dicht bij de verblijfsaccommodaties zodat er echt een bosgevoel ontstaat. De onderbegroeiing sluit meer aan bij de houtsingels aan de randen waar de bossfeer op voortbouwt.



hoogstam	Nederlandse naam	%	groep	solitair
<i>Quercus robur</i>	zomereik	20		x
<i>Betula nigra</i>	zwarte berk	25	x	x
<i>Pinus sylvestris</i>	grove den	5		x
<i>Pinus nigra</i>	zwarte den	35	x	x
meerstammig				
<i>Quercus robur</i>	zomereik	10	x	
<i>Pinus nigra</i>	zwarte den	5	x	

heestersoort	Nederlandse naam	%	groep	solitair
<i>Hippophae rhamnoides</i>	duindoorn	35	x	
<i>Crataegus monogyna</i>	meidoorn	10	x	
<i>Rosa canina</i>	hondsroos	15	x	
<i>Rosa rubiginosa</i>	egellantier	15	x	
<i>Pinus mugo</i>	bergden	20	x	
<i>Prunus spinosa</i>	sleedoorn	5	x	



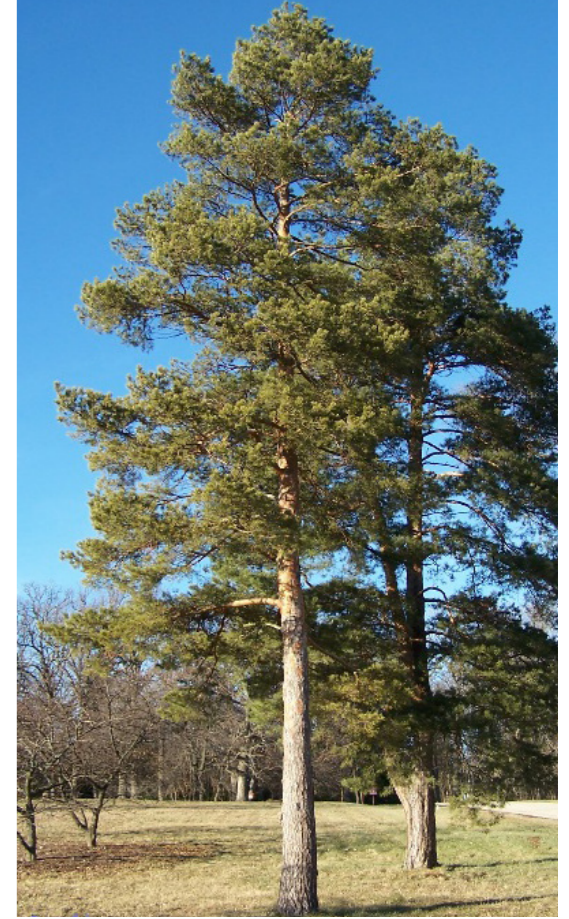
Quercus robur



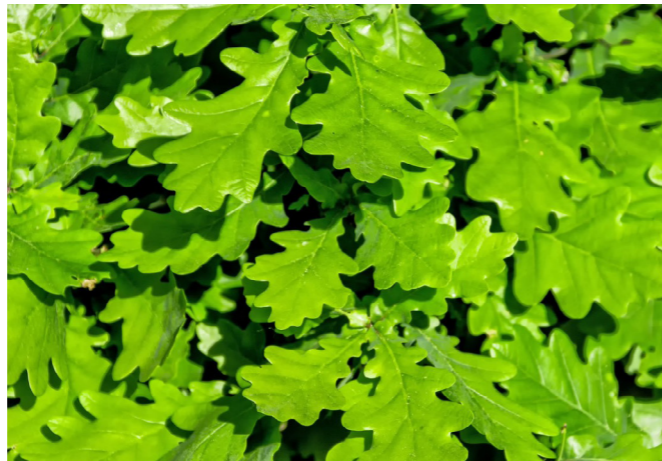
Betula nigra



Pinus nigra



Pinus sylvestris



5.8 boomgaard

De boomgaard is het campingterrein. Hier staan de zoete kers en walnoot om en om in een ruim grid geplant. Beide soorten worden bomen van formaat waar voertuigen onder passen en die schaduw geven. De zoete kers is de wilde kers die een klein kersje draagt dat door de vogels opgegeten wordt voordat het kan afvallen en niet voor overlast van wespen of andere insecten zorgt. De kers bloeit wit in het voorjaar. De walnoten vallen pas in het najaar en zijn leuk om te rapen en heerlijk om te eten. De bomen staan in een nader te bepalen grid met een stramien van minimaal 6 en maximaal 10m. Voor de compatimentering van plekken kunnen ook hagen of begroeide walletjes worden ingezet.



hoogstam	Nederlandse naam	%	groep	solitair
<i>Juglans regia</i>	walnoot	50		x
<i>Prunus avium</i> 'Hedelfinger Riesenkersche'	kerselaar	50		x



Juglans regia



Prunus avium 'Hedelfinger Riesenkersche'



5.9 kampeerterrein

Op het jaarplaatsterrein (kampeerterrein) worden door Roompot alleen bomen aangeplant als er ruimte is in straatjes bij parkeerplaatsen of bij een speelplekje. Afhankelijk van hoeveel ruimte er is, is dit (van groot naar klein) een linde, zoete kers, walnoot, veldesdoorn of lijsterbes. Walnoot en linde niet aanplanten nabij parkeerplaatsen.

De kavels worden ruimer dan in de huidige situatie en mensen kunnen in de tuintjes zelf een boom planten. Daar schrijven we geen soorten voor.

Het jaarplaatsterrein wordt aan de buitenzijde omzoomd door de in deel 1 uitgewerkte houtsingels. Aan de binnenzijde wordt het jaarplaatsterrein omgeven door een 1m brede en 2m hoge haag van liguster, veldesdoorn en meidoorn. Door de hagen pas na de bloei te snoeien, is het beeld vrolijk in het voorjaar en komt de nectar ten goede aan de natuur.

Op het kampeerterrein speelt reliëf geen rol.

hoogstam	Nederlandse naam	%	groep	solitair
<i>Acer campestre</i>	veldesdoorn	ntb	ntb	ntb
<i>Juglans regia</i>	walnoot	ntb	ntb	ntb
<i>Prunus avium</i>	zoet kers	ntb	ntb	ntb
<i>Sorbus aucuparia</i>	lijsterbes	ntb	ntb	ntb
<i>Tilia cordata</i>	winterlinde	ntb	ntb	ntb

haag	Nederlandse naam	%	groep	solitair
<i>Ligustrum vulgare</i> 'Atrovirens'	wilde liguster	ntb	x	
<i>Crataegus monogyna</i>	meidoorn	ntb	x	
<i>Acer campestre</i>	veldesdoorn	ntb	x	



Acer campestre



Juglans regia



Prunus avium



Sorbus aucuparia



Tilia cordata



6.1 doel van de voorbeeld-uitwerkingen

Voor de herinrichting van Beach Resort Kamperland is bij het opstellen van dit inrichtingsplan alleen een proefverkaveling gemaakt en nog geen ontwerp voor gebouwen en maaiveld. Om toch inzicht te geven in hoe er omgegaan wordt met opgaande beplanting in het kreeklandschap en het duinlandschap zijn van deze landschapstypes deuluitwerkingen (voorbeelduitwerkingen) gemaakt. Deze geven inzicht in typische beplantingsdichtheden en configuraties en in de toepassing van reliëf.

Deze voorbeelduitwerkingen zijn gemaakt voor representatieve plekken. Ze zijn daarom richtinggevend voor de hoeveelheid toe te passen opgaande beplanting en een middel om de later op te stellen uitwerkingsplannen te toetsen. Dit betekent dat het aangegeven aantal bomen / ha en het aangegeven oppervlak heesterbeplantingen gerealiseerd zal worden.

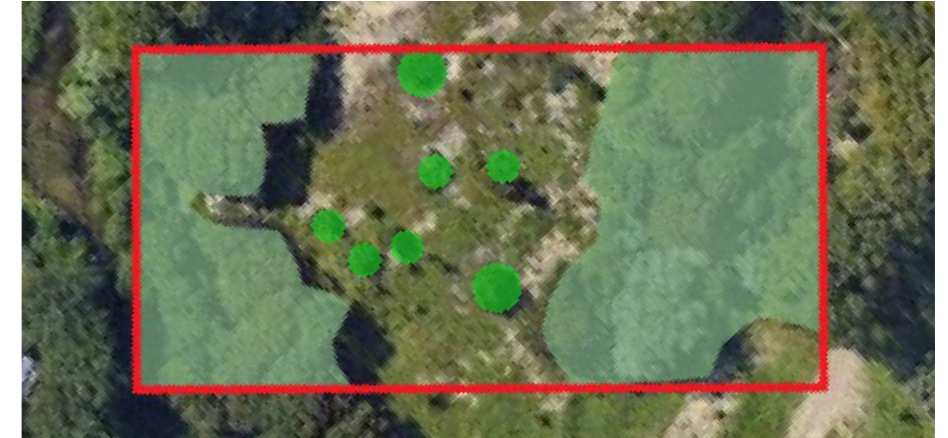
6.2 referentiestudie kreek en duin

De deuluitwerkingen zijn steeds gemaakt voor een gebied ter grootte van 0,5ha. Ter inspiratie is een referentiestudie gedaan naar in de natuur voorkomende referenties van deze landschappen en is daarbij nagegaan hoeveel bos, bomen en heesterbegroeiing tot een representatief beeld leiden.

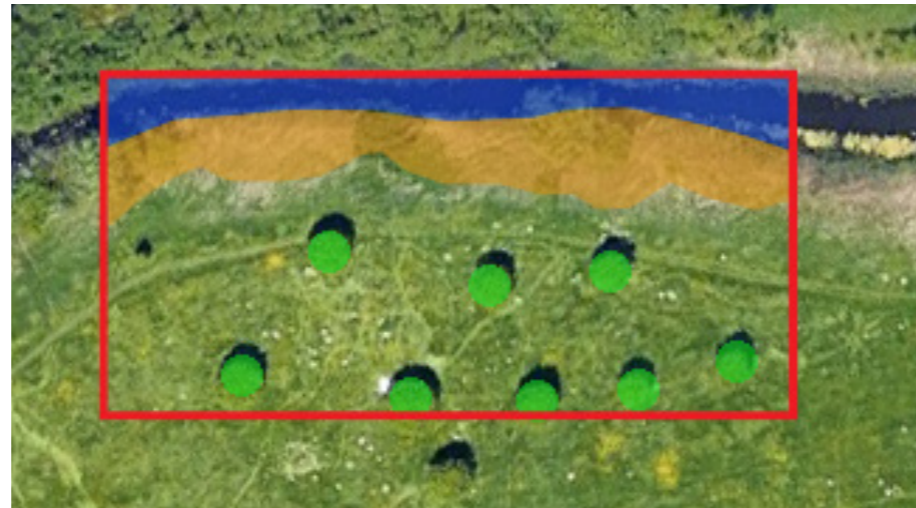
De hiernaast aangegeven gebieden zijn binnen het kader eveneens 0,5ha groot (100mx50m)



Referentie: Duin
- verspreide bomen (80%) en boomgroepen (20%)
- ca. 10 bomen



Referentie Duinbos
- 25% bosrand
- ca. 7 solitaire bomen in openere stukken



Referentie Aan de kreek
- oeverbeplanting (23%) en water (11%)
- grasland (67%)
- ca. 8 solitaire bomen



Referentie Kreekbos
- bos (36%) dicht bos van bomen en heesters
- ca. 6 solitaire bomen en 2 boomgroepen

6.3 voorbeelduitwerking Aan de kreek

functies beplanting:

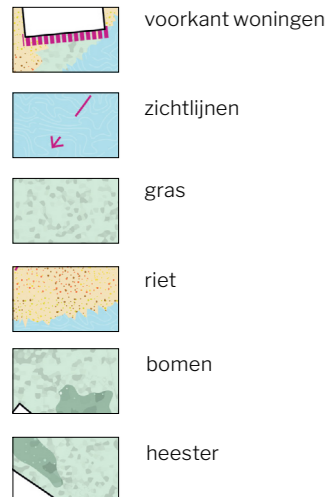
- heesters met enkele bomen rond parkeercoffers voor het aan het zicht onttrekken van geparkeerde auto's
- dezelfde heesters met enkele bomen bieden rugdekking aan de accommodaties bij de parkeercoffers
- enkele bomen en heestergroepen bieden privacy tussen de woningen
- enkele bomen bieden schaduw in het open veld
- deze bomen ondersteunen de zichtlijnen tussen naar de kreek
- de accommodaties zijn rondom ontworpen maar zijn weinig open aan de achterzijde. Enkele bomen of heesters onttrekken de minder open gevel deels aan het zicht

Op basis van de voorbeelduitwerking is er bepaald dat er in het deelgebied Aan de kreek de volgende beplantingsdichtheid wordt gerealiseerd:

- ca 22 bomen /ha
- ca 1050 m² heesters / ha - 10% reservering voor paden = ca 945m² heesters

De heesters zullen nog doorsneden worden door paden die naar de woningen leiden. Daarvoor is een reservering van 10% aangehouden.

Dit deelgebied loopt geleidelijk af naar de kreek en er komt geen beeldbepalend reliëf voor.



voorbeelduitwerking Aan de Kreek 0,5ha

6.4 voorbeelduitwerking Kreekbos

functies beplanting:

- een dichte rand van heester en bomen rond parkeercoffers zorgt voor het aan het zicht onttrekken van geparkeerde auto's
- dezelfde dichte rand van heester en bomen biedt rugdekking aan de accommodaties bij de parkeercoffers en zorgt voor het boskarakter van het gebied
- de dichte rand van bomen en heesters loopt door tussen de accommodaties en zorgt voor privacy en maakt het boskarakter beleefbaar
- enkele bomen of boomgroepen in de centrale ruimte waar de accommodaties omheen staan zorgen voor schaduw en continuering van het boskarakter
- de centrale velden zijn deels open ten behoeve van voldoende bezonning, licht, en zicht op spelende kinderen

Op basis van de voorbeelduitwerking is er bepaald dat er in het deelgebied Kreekbos de volgende beplantingsdichtheid wordt gerealiseerd:

- ca 65 bomen /ha
- ca 2500 m² heesters / ha - 10% reservering voor paden = ca 2250m² heesters.

De heesters zullen nog doorsneden worden door paden die naar de woningen leiden. Daarvoor is een reservering van 10% aangehouden.

Er komt in dit deelgebied geen beeldbepalend reliëf voor.



6.5.1 voorbeelduitwerking Duin

functies reliëf en beplanting:

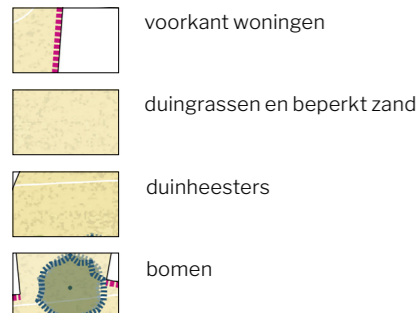
- reliëf beplant met duingrassen of duinheesters bepaalt het duinkarakter
- het reliëf heeft een natuurlijke, glooiende vorm en heeft een asymmetrische opbouw (zie technisch duinprofiel)
- reliëf met heesterbeplanting onttrekt geparkeerde auto's aan het zicht
- ditzelfde reliëf met heesterbeplanting biedt rugdekking aan de accommodaties die dicht bij parkeerkoffers staan
- enkele gestrooide bomen zorgen voor schaduw
- heesters op de duinkopjes accentueren het reliëf
- naast het reliëf dat nodig is voor het overbruggen van het hoogteverschil tussen dijk en duinvalei kent het terrein duinen en duintjes van verschillende maat en schaal

Op basis van de voorbeelduitwerking is er bepaald dat er in het deelgebied Duin de volgende beplantingsdichtheid wordt gerealiseerd:

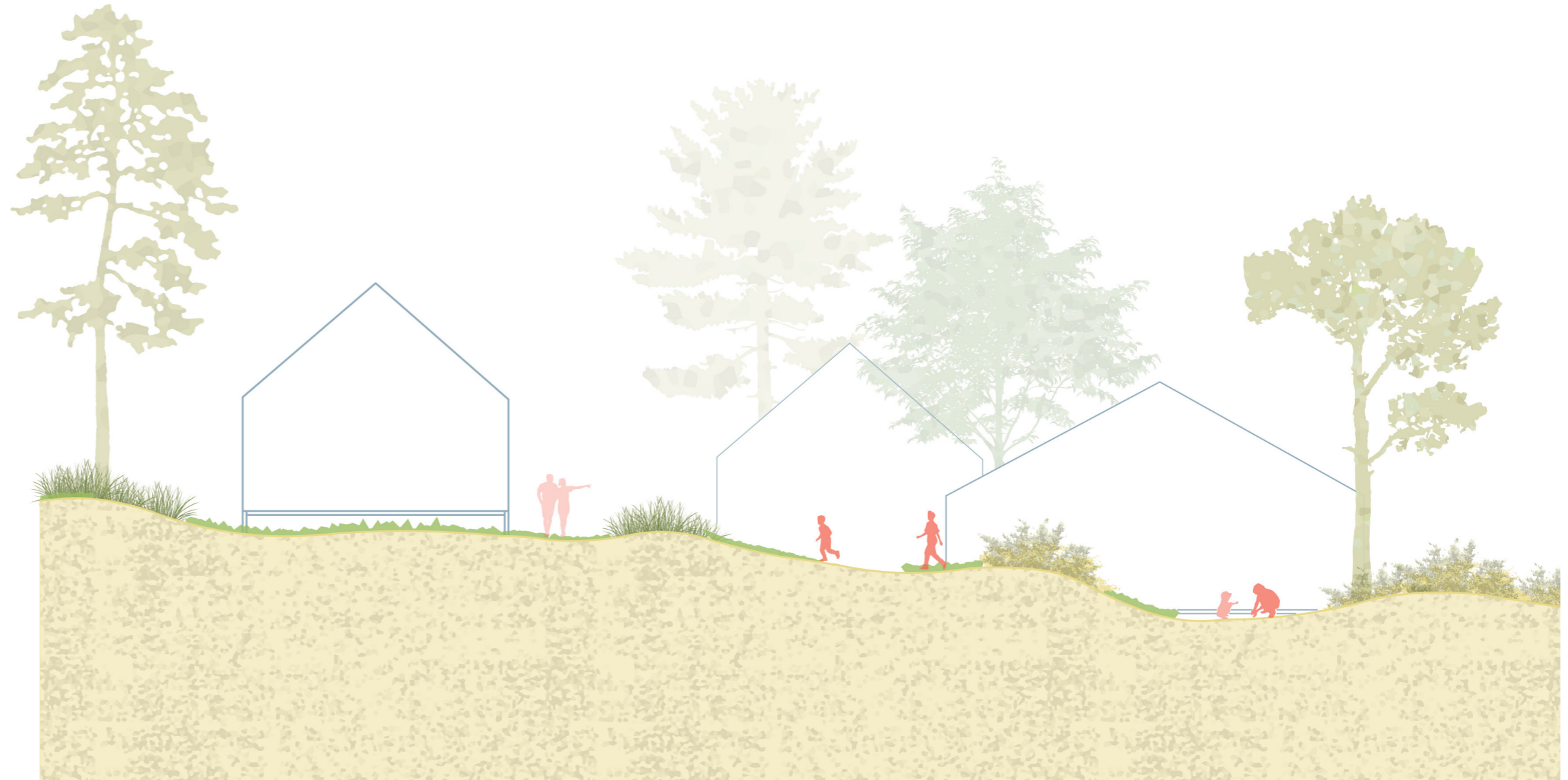
- ca 25 bomen /ha
- ca x 2000m² duinheesters / ha - 10% reservering voor paden = ca 1800m² duinheesters

De heesters zullen nog doorsneden worden door paden die naar de woningen leiden. Daarvoor is een reservering van 10% aangehouden.

De duinen en duintjes hebben diverse hoogtes variërend tussen 0,5 en 2,0m hoog. Per ha komen minimaal 2 duinen met een profilering conform het technisch profiel voor het duin voor.



6.5.2 voorbeelduitwerking duinprofiel



6.5.3 duin - technisch profiel

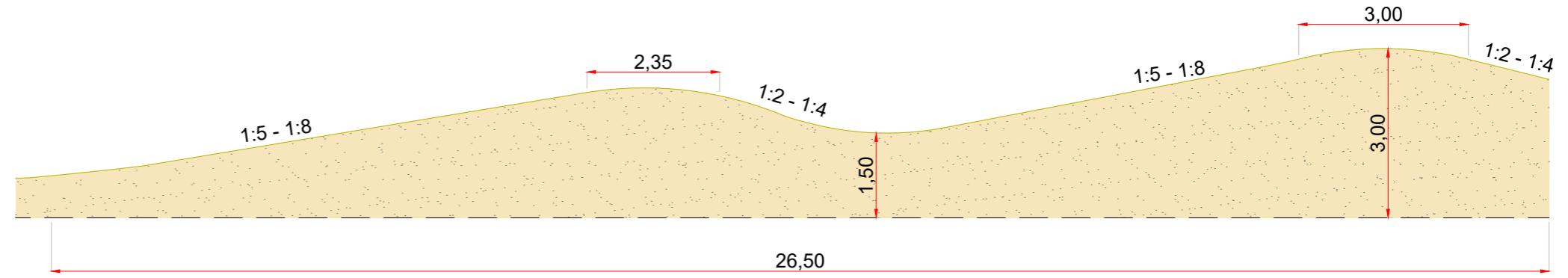
De duinen vormen een natuurlijk glooiend geheel binnen een buurtje.. Een duin heeft een a-symmetrische opbouw:

- steil aan de zeezijde
- flauw aan de landzijde

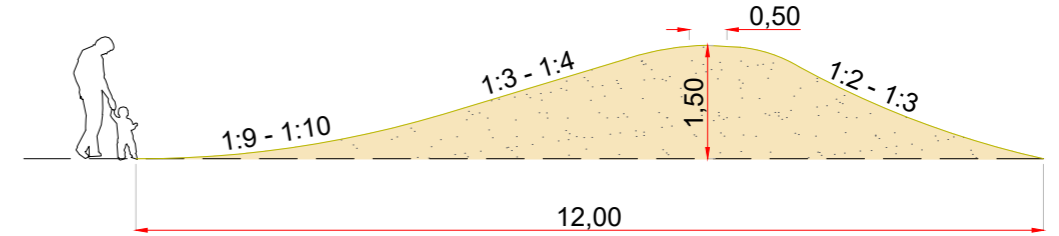
In het duingebied zijn de duinen prominent aanwezig. Binnen het deelgebied Duin onderscheiden we 2 situaties: De duinen op de overgang van de verduinde dijk naar de vallei en de lager gelegen duinen aan weerszijde van de vallei.

Het bovenste profiel toont de opbouw voor de overgang van dijk naar vallei. De zandlaag is minimal 1m dik. Daaronder kan vrijkomende grond van elders binnen het plangebied gebruikt worden voor de basis van de ophoging.

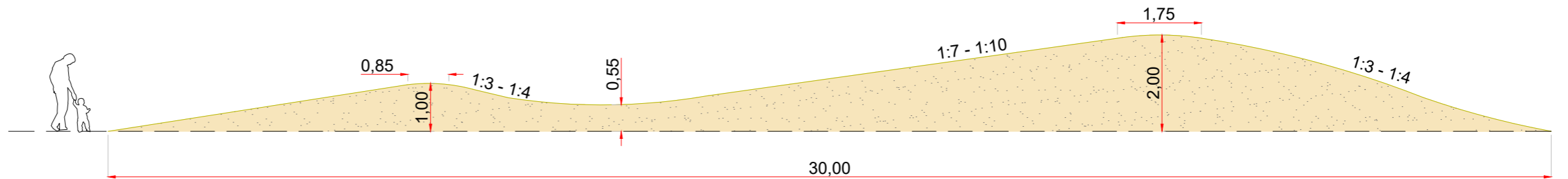
De onderste twee profielen geven het technische profiel weer voor de duinen in de lager gelegen gebieden. Ook hier geldt dat er mogelijk vrijkomende grond in de hogere delen gebruikt zal worden en dat het zandpakket minimaal 1m dik is.



technisch profiel - overgang verduinde Hoojdijk naar duin



technisch profiel in duin - minimaal profiel



technisch profiel in duin - typisch duinprofiel

6.6.1 voorbeelduitwerking Duinbos

functies beplanting:

- reliëf beplant met duinheesters en bomen bepaalt het duinboskarakter en zorgt voor privacy tussen de accommodaties
- het reliëf heeft een natuurlijke, glooiende vorm en heeft een asymmetrische opbouw (zie technisch duinprofiel)
- reliëf met duinheesters en bomen onttrekt geparkeerde auto's aan het zicht
- hetzelfde reliëf met duinheesters en bomen biedt rugdekking aan de accommodaties die dicht bij parkeerkoepers staan
- het centrale veld kent reliëf met heesters en enkele bomen voor schaduw
- heesters op de duinkopjes accentueren het reliëf
- het terrein ken reliëf in de vorm van duinen en duintjes van verschillende maat en schaal

Op basis van de voorbeelduitwerking is er bepaald dat er in het deelgebied Duinbos de volgende beplantingsdichtheid wordt gerealiseerd:

- ca 70 bomen /ha
- ca x 2500m² duinheesters / ha - 10% reservering voor paden = ca 2250m² duinheesters

De heesters zullen nog doorsneden worden door paden die naar de woningen leiden. Daarvoor is een reservering van 10% aangehouden.

De duinen en duintjes hebben diverse hoogtes en lengtes en zijn minimaal 1,5m hoog. Per ha komen minimaal 2 duinen conform het technisch profiel voor het duinbos voor..



voorkant woningen



duingrassen en beperkt zand met reliëf



reliëf met duinheesters en bomen



reliëf met duinheesters



6.6.2 voorbeelduitwerking duinbos - profiel



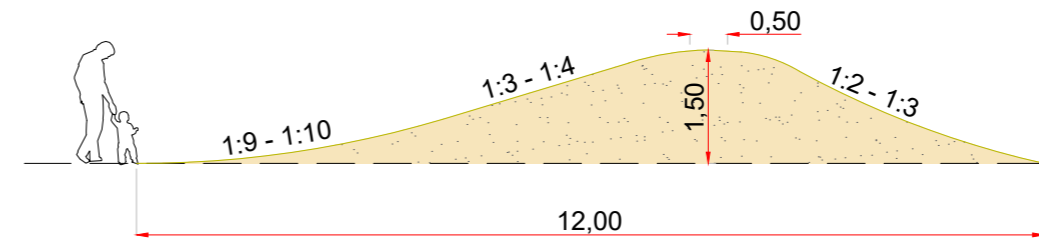
6.6.3 duinbos - technisch profiel

De duinen vormen een natuurlijk glooiend geheel binnen een buurtje.. Een duin heeft een a-symmetrische opbouw:

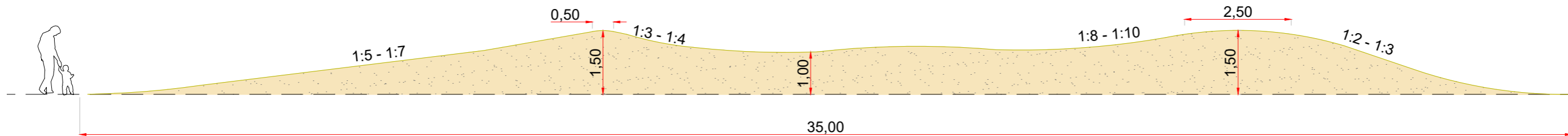
- steil aan de zeezijde
- flauw aan de landzijde

In het duinbosgebied zijn de duinen samen met de boomgeplantingen beeldbepalend. Het duinbos ligt op de overgang naar de polder. De duinen zijn hier lang maar wat minder hoog dan in het deelgebied duin.

Ook hier geldt dat er mogelijk vrijkomende grond in de hogere delen gebruikt zal worden en dat het zandpakket minimaal 1m dik is.



technisch profiel in duinbos - minimaal profiel



technisch profiel in duinbos- typisch duinprofiel

7.0 Aanleg en beheer

Roompot legt de beplantingen aan en laat deze door een professionele partij beheren.
De landschapsarchitect zal jaarlijks samen met de beherende partij schouwen en zo nodig bijstellen.

Aanplant

Algemeen

- spitten 0,40m;
- bomen aanplanten binnen plantseizoen (vóór 1 maart)

Bomen

- maken plantgat bomen van tenminste 0,20m groter dan kluit, aan alle zijden;
- alle kanten van het plantgat oprullen;
- aanbrengen boompalen en boombanden, 2 palen rond 80/90mm per boom, lengte boven maaiveld 1,0m
- aanbrengen mycorrhiza (1 zakje van 85gram per boom en gemengd met 60 liter vulgrond);
- snoeien van 1e jaars loten tot op de knop of adventief oog op ca. 10cm vanaf de stam/tak;
- biologisch afbreekbare gietranden aanbrengen;
- aanbrengen stamvoetbeschermers met licht- en luchttoevoer (indien aanwezigheid konijnen ed)

Bosplantsoen

- bosplantsoen dippen in mycorrhiza (1 zakje van 425gram oplossen in 15/20 liter water. 1 zakje per 125 stuks);

Beheer

- controleren boompalen en boombanden;
- bomen gedurende de 1e 3 jaar bewateren;
- bij extreem droge zomers, de 1ste 3 jaar, het plantsoen beregenen;
- 1e en 2e jaar onderbegroeiing 2x uitmaaien. Maaisel kneuzen en laten liggen;
- 3e jaar onderbegroeiing 1x uitmaaien;
- vanaf 3e jaar zijkanten houtsingels verticaal maaien met maaibalk tot 3,5m hoog, indien voldoende groei, anders vanaf jaar 4.

Inboet in de 1e 3 jaar

- alle dode bomen inboeten;
- bos- en haagplantsoen inboeten bij 15% uitval of meer;
- inboeten met oorspronkelijke maat van aanplant;
- aanplant en beheer op voorgaand benoemde wijze.

Beheer hagen:

- 1x per jaar snoeien na de bloei;
- 2x per jaar onkruidvrij maken haagvoet
- gedurende de 1e 3 jaar bewateren.

Colofon

Opdrachtgever

Roompot Projects
Postbus 6
4460 AA Goes

Coen van der Wel
CFO
Stefan de Koeijer
head of development
Peter Cornelis
project developer

Ontwerp

BALJON landschapsarchitecten
Cruquiusweg 10
1019 AT Amsterdam

020 625 88 35

marielaure@baljon.nl
www.baljon.nl

Marie-Laure Hoedemakers
landschapsarchitect / partner
Rui Fernandes
landschapsarchitect

Beheeradvies

SmitsRinsma
Coehoornsingel 6
7201 AB Zutphen

0575 585220

marieke@smitsrinsma.nl
www.smitsrinsma.nl

Marieke van den Elzen
specialist uitvoering

