



Visie duurzame recreatie en toerisme Noord-Beveland

Visie Duurzame Recreatie & Toerisme Noord-Beveland

Aangeboden aan:

Gemeente Noord-Beveland

6 januari 2025

Auteurs:

Daphne van der Veer Msc.

Saskia Roos Msc.

Rikst Thalen Msc.

Anneke van Mispelaar Msc.

Projectnummer 2024-2024

Opdrachtgever:

Gemeenteraad Noord-Beveland

Vastgesteld op:

20 februari 2025



Managementsamenvatting

Gemeente Noord-Beveland is een populaire recreatieve bestemming gelegen in een waterrijke omgeving. Met de verwachte groei van toerisme en recreatie is het belangrijk om de gemeente ook in de toekomst een aantrekkelijke bestemming voor zowel inwoners als bezoekers te laten blijven. De gemeente heeft als ambitie in te zetten op een duurzame toekomst voor de toeristisch-recreatieve sector op het eiland, waarbij de bestemming in balans is en zal blijven. De koers voor de komende jaren is opgenomen in deze visie duurzame recreatie en toerisme Noord-Beveland.

Participatieproces

Om te komen tot een nieuwe visie is een intensief participatieproces doorlopen:

- Samen met het college en de raad is een proces doorlopen waarin regelmatig is afgestemd en input is opgehaald.
- Er zijn gesprekken gevoerd met verschillende stakeholders.
- Er is een bijeenkomst georganiseerd met de klankbordgroep van toeristisch-recreatieve ondernemers.
- Er is een lentemarkt georganiseerd waarin input is opgehaald bij de inwoners van Noord-Beveland en onder de jongeren op het eiland is een digitale enquête (Swipocratie) uitgezet om input op te halen.
- Er is een brede bijeenkomst georganiseerd waar ondernemers, dorpsraden en andere relevante stakeholders mee konden denken over de ambities, doelen en thema's voor de toeristisch-recreatieve sector in Noord-Beveland.

Op deze manier is ingezet op het opstellen van een gedragen visie.

Recreatie en toerisme in Noord-Beveland anno 2024

De huidige situatie is het vertrekpunt voor de visie. Anno 2025 kenmerkt Noord-Beveland zich door weidsheid, water, cultuur en natuur. Noord-Beveland wordt ook wel 'Eindeloos Eiland' genoemd en alle zes de kernen hebben zo hun eigen identiteit. Noord-Beveland kent een divers recreatief aanbod, wandel- en fietsknooppuntenroutes, een mountainbikenetwerk en verschillende overnachtingsmogelijkheden. Ook kent de gemeente een rijke geschiedenis, zijn er diverse monumenten en kunstwerken en vinden er jaarlijks verschillende evenementen plaats.

Economische en maatschappelijke betekenis recreatie en toerisme

Recreatie en toerisme nemen in belang toe voor de economie en de maatschappij. De sector is goed voor circa 16,3% van het totaal aantal banen. In vergelijking met Nederland (6,6%) en Zeeland (8,5%) is het aandeel hoger dan gemiddeld. Daarnaast is de omzet van toerisme op het eiland jaarlijks in totaal zo'n €100 miljoen en wordt er jaarlijks zo'n 3,5 miljoen aan verblijfsbelasting gegenereerd.

Recreatie en toerisme zorgen daarnaast ook voor voorzieningen op het eiland en voor een aantrekkelijk vestigingsklimaat voor bedrijven. Het zorgt voor reuring, dynamiek en vitaliteit van de gemeente. Inwoners lijken een aantal positieve effecten van toerisme te zien. Aan de andere kant ervaren inwoners niet altijd bewust de (economische) voordelen van toerisme, en maken zij zich zorgen over de toenemende drukte op het eiland. Jongeren hebben aangegeven het leuk te vinden op het eiland en willen er graag blijven wonen. Om ervoor te zorgen dat toerisme in Noord-Beveland positief bijdraagt aan de omgeving, de economie en de samenleving wordt er rekening gehouden met de principes van duurzaam toerisme.



Bestemmingsmanagement en doelgroepen

Het 'managen' van een bestemming, waar marketing (het overbrengen van de waarde van de bestemming aan bezoekers) een rol in speelt, kan bijdragen aan het in goede banen leiden van toerisme. Bestemmingsmanagement is een belangrijke manier om de ambities voor 'Noord-Beveland in balans' te behalen. Waar promotie zich vooral richt op het aantrekken van meer bezoekers, richt bestemmingsmanagement zich meer op het aantrekken van de juiste bezoekers en het managen van de bezoekersstromen. Door slim in te zetten op campagnes waar bepaalde doelgroepen en recreatieve activiteiten worden uitgelicht, kunnen de gewenste doelgroepen worden aangetrokken: rustzoekers, plezierzoekers en harmoniezoekers.

Trends en ontwikkelingen

Naast het inzetten op bestemmingsmanagement en het aantrekken van de gewenste doelgroepen is het, met het oog op toekomstige ontwikkelingen, van belang rekening te houden met de volgende trends en ontwikkelingen:

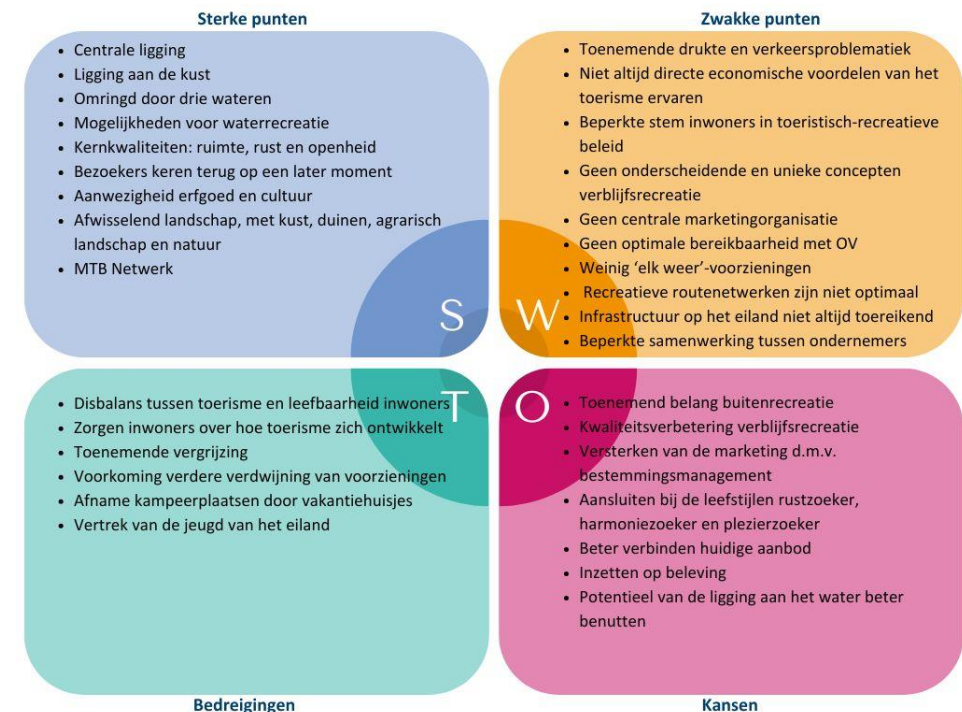
- toenemende behoefte aan onderscheidend aanbod en beleving;
- 'buiten zijn' is steeds meer van waarde;
- groeiende aandacht voor duurzaamheid;
- fietsen en wandelen blijven populair en waterrecreatie wordt populairder;
- het aantal senioren- en drie generatievakanties neemt toe;
- vergrijzing;
- uitdagingen en vitalisering van vakantieparken.

Duurzaam toerisme

Voor Noord-Beveland liggen er de volgende kansen voor vooruitgang om bij te dragen aan een duurzame bestemming:

- **Economisch:** toerisme en recreatie dragen bij aan het genereren van financiële inkomsten en het creëren van werkgelegenheid. Er is echter weinig inzicht in waar deze opbrengsten naar toe gaan, terwijl het bij duurzaam toerisme van belang is dat de economische opbrengsten daadwerkelijk teruggaan naar partijen in het gebied zelf.
- **Ecologisch:** de gemeente zet actief in op duurzaamheid en klimaatadaptatie. Recente onderzoeken wijzen op toenemende recreatiedruk in natuurgebieden, kwetsbaarheid van kustbroedvogels en uitdagingen rondom handhaving.
- **Sociaal:** de sociale draagkracht staat onder druk. Hoewel inwoners aangeven de positieve kanten van toerisme te merken, liggen er ook uitdagingen rondom balans in de gemeente. Er liggen concrete kansen om de leefbaarheid van inwoners te verbeteren en de sociale draagkracht van de bestemming te verhogen.

SWOT-analyse in een notendop



Principes

De voorliggende ontwikkelingen, opgaven en kansen vragen om een nieuwe visie. Voor de visie duurzame recreatie en toerisme vormen de volgende principes de basis:

- We zetten in op kwaliteit boven kwantiteit en daarom houden we bij ontwikkelingen rekening met de principes van duurzaam toerisme en blijven we inzetten op het 'Eindeloos Eiland-gevoel'.
- Om klaar te zijn voor de toekomst is het belangrijk dat ondernemers voldoende mogelijkheden hebben om duurzaam te ondernemen.
- De identiteit van Noord-Beveland en Zeeland is de basis voor verdere ontwikkeling van de toeristisch-recreatieve sector.
- Noord-Beveland bouwt voort op bestaande onderzoeken en beleid van afgelopen jaren, waaronder Toekomstbeeld bestemming Zeeland 2030, Economische visie Noord-Beveland 2019-2025, Toekomstvisie Noord-Beveland 2030 en Omgevingsvisie Noord-Beveland 2030.

Ambities

De vrijetijdseconomie moet positief bijdragen aan:

- Noord-Beveland als bestemming in balans;
- de kwaliteit van de leefomgeving en de leefbaarheid voor inwoners en bezoekers;
- de economie en werkgelegenheid op het eiland;
- de (kwetsbare) natuur op het eiland;
- de lokale cultuur en het erfgoed op het eiland;
- het versterken en beter uitdragen van de onderscheidende kracht van Noord-Beveland en de positie van Noord-Beveland binnen Zeeland;
- de samenwerking en verbinding met de regio.

Speerpunten

De ambities leiden tot een viertal speerpunten:

1) Waarborgen van de leefbaarheid voor inwoners en focus op bestemming in balans (duurzame recreatie en toerisme)

- We zetten in op de juiste balans door de juiste doelgroepen aan te trekken en te sturen op bezoekersstromen.
- We willen de positieve effecten van toerisme waarborgen en waar mogelijk maximaliseren, en inzetten op de kansen voor vooruitgang.
- We stimuleren verduurzaming van de toeristisch-recreatieve sector, daarmee rekening houdend met de landschappelijke inpassing en haalbaarheid voor kleinere ondernemers.
- We geven inzicht in de economische opbrengsten van toerisme (zowel financieel, als op het gebied van het voorzieningenniveau).
- We geven inwoners een stem in het proces en vergroten de betrokkenheid van inwoners (communicatie & informatie).

2) Inzetten op bestemmingsmanagement en samenwerking

- We professionaliseren onze marketing om beter te sturen op bezoekersstromen.
- We zetten ons in om het bestaande aanbod beter zichtbaar te maken voor inwoners en bezoekers.
- We zetten blijvend in op de regionale samenwerking, samenwerking met provincie Zeeland en samenwerking met andere Zeeuwse gemeenten.



3) Versterken en optimaliseren dagrecreatief aanbod en Zeeuwse lokale kansen voor inwoners en bezoekers (inzetten op lokaal voedsel, agrosector, kunst & cultuur)

- We zetten in op diversificatie van het aanbod, om bezoekers te laten zien dat Noord-Beveland meer is dan strand en duinen.
- We zetten in op spreiding van toerisme in tijd en ruimte.
- We stimuleren en behouden activiteiten die passen bij onze gemeente.
- We zetten in op route-ontwikkeling en versterking van bestaande routenetwerken (themaroutes en arrangementen).
- We verzilveren de kansen die er liggen rondom aanbodontwikkeling op het gebied van aquacultuur, kunst en cultuur, geschiedenis, watersport en cultuur-historische landschappen.
- We stimuleren verduurzaming en verbetering van het bestaande dagrecreatief aanbod.

4) Inzetten op verduurzaming, vitalisering en kwaliteitsverbetering van bestaande verblijfsrecreatie, en ruimte geven aan kleinschalige ontwikkelingen

- We kiezen voor grip, maatwerk en perspectief op de groei van verblijfsrecreatie.
- We zetten in op verduurzaming en kwaliteitsverbetering van bestaand verblijfsaanbod, en houden daarbij rekening met de haalbaarheid voor kleine ondernemers.

Tot slot

De visie richt zich op duurzame recreatie en toerisme op Noord-Beveland en omvat strategische keuzes op het gebied van verduurzaming, vitalisering en kwaliteitsverbetering van het (bestaande) verblijfsaanbod. Het behoud en de verdere ontwikkeling van de recreatiesector zijn van cruciaal economisch belang voor Noord-Beveland. Het is hierbij belangrijk

om focus aan te brengen en weloverwogen keuzes te maken die de sector en onze inwoners ten goede komen.

Door te investeren in duurzame ontwikkelingen en het stimuleren van kwaliteit van het huidige verblijfsaanbod, wordt niet alleen de sector versterkt, maar wordt ook duurzaam toerisme gestimuleerd. Het is van groot belang om rekening te houden met de haalbaarheid voor ondernemers en het bevorderen van duurzaam toerisme voor een evenwichtige balans. In hoofdstuk 8.3.4 (pagina 52) van de visie wordt een conceptueel kader geschetst dat nader zal worden uitgewerkt.



Inhoudsopgave

Managementsamenvatting	3	6.2 De bezoekers van Noord-Beveland	38
1 Inleiding	8	6.3 Vaste gasten van Noord-Beveland	40
1.1 <i>Waarom een nieuwe visie voor Noord-Beveland?</i>	8	6.4 <i>Rustzoekers, plezierzoekers en harmoniezoekers passen goed bij Noord-Beveland</i>	40
1.2 <i>Hoe is de visie tot stand gekomen?</i>	8	7 SWOT-analyse	41
1.3 <i>Leeswijzer</i>	9	8 Koers en strategie richting 2035	42
2 De betekenis van de vrijetijdseconomie in Noord-Beveland	10	8.1 <i>Principes</i>	42
2.1 <i>Vrijetijdseconomie in de gemeente Noord-Beveland</i>	10	8.2 <i>Ambities</i>	43
2.2 <i>Economische betekenis</i>	14	8.3 <i>Speerpunten</i>	44
2.3 <i>Bestemmingsmanagement</i>	16	Bijlage 1 Bouwstenen	56
2.4 <i>Maatschappelijke betekenis en waardering inwoners</i>	17	Bijlage 2 Leefstijlvinder	57
2.5 <i>Bestaand beleid als bouwsteen</i>	21	Bijlage 3 Glocalities	65
3 Koppeling met andere beleidsvelden	23	Bijlage 4 Duurzaam toerisme	66
4 Trends en ontwikkelingen	27	Bijlage 5 Model analyse druk- en draagkracht	67
5 Duurzaam toerisme	30	Bijlage 6 Infographic Swipocratie	68
5.1 <i>Duurzaam toerisme in Noord-Beveland</i>	30	Bijlage 7 Resultaten lentemarkt	69
5.2 <i>Wat is duurzaam toerisme</i>	30	Bijlage 8 Resultaten brede bijeenkomst	72
5.3 <i>Huidige situatie - Economisch</i>	31		
5.4 <i>Huidige situatie – Ecologisch</i>	32		
5.5 <i>Huidige situatie – Sociaal</i>	34		
5.6 <i>Huidige situatie duurzaam toerisme Noord-Beveland</i>	36		
6 Inzicht in doelgroepen	37		
6.1 <i>De inwoners van Noord-Beveland</i>	37		



1 Inleiding

Voor u ligt de visie duurzame recreatie en toerisme voor de gemeente Noord-Beveland. Deze visie bevat de gezamenlijke ambities van de gemeente voor de komende tien jaar en geeft richting aan een duurzame toekomst voor toerisme in de gemeente. Gekoppeld aan deze visie zal een uitvoeringsprogramma opgesteld worden, waarin concrete projecten om die ambities te behalen zullen worden beschreven.

1.1 Waarom een nieuwe visie voor Noord-Beveland?

De gemeente Noord-Beveland is een populaire recreatieve bestemming gelegen in een waterrijke omgeving. De gemeente profileert zichzelf met de slogan “Eindeloos Eiland”. Met de verwachte groei van toerisme en recreatie¹ is het belangrijk om de gemeente ook in de toekomst een aantrekkelijke bestemming voor zowel inwoners als bezoekers te laten blijven. Het zijn van een populaire toeristische bestemming brengt uitdagingen met zich mee, zeker voor een gemeente met een relatief klein inwoneraantal. Toerisme en recreatie nemen in belang toe voor de economie en de maatschappij en het bezoek groeit. De toenemende bezoekersstromen kunnen er echter voor zorgen dat de druk op de natuur toeneemt en de leefbaarheid voor inwoners meer onder druk komt te staan². Daarom wil de gemeente in overeenstemming met het ‘Toekomstbeeld Bestemming Zeeland 2030’ inzetten op het beter kunnen sturen van de bezoekersstromen. Voorliggende visie is in opdracht van de gemeenteraad opgesteld.

¹ Het NBTC voorspelt dat het aantal nationale en internationale verblijfstoeristen aan de Nederlandse kust tot 2030 met 56% toeneemt (Bron: NBTC 2030 perspectief bestemming Nederland).

Visie duurzame recreatie en toerisme Noord-Beveland

De gemeente heeft als ambitie in te zetten op een duurzame toekomst voor de toeristisch-recreatieve sector op het eiland, waarbij de bestemming in balans is en zal blijven. Omdat deze ambitie als rode draad door de nieuwe visie loopt, is besloten deze term in de titel van het visiedocument op te nemen.

De visie draagt bij aan:

- het behouden van de leefbaarheid voor inwoners;
- aandacht geven aan de druk in kwetsbare gebieden;
- te bepalen welke bezoekers op welk moment waar ontvangen kunnen worden;
- het vergroten van de positieve effecten van toerisme op de inwoners en het minimaliseren van de negatieve effecten van toerisme (duurzaam toerisme).

1.2 Hoe is de visie tot stand gekomen?

Om tot deze visie te komen is het volgende proces doorlopen:

- **Proces college en raad:** om te komen tot deze visie is gezamenlijk met het college en de raad een proces doorlopen, waarin regelmatig is afgestemd en op verschillende momenten input is opgehaald om richting te geven aan de visie.
- **Inventarisatie en analyse huidige situatie:** om inzicht te krijgen in de huidige toeristisch-recreatieve sector van Noord-Beveland zijn het huidige aanbod, feiten en cijfers op een rij gezet. Daarnaast is er een trendanalyse en leefstijlanalyse uitgevoerd. Ook zijn lokale en regionale (beleids-)documenten en zowel kwalitatieve als kwantitatieve onderzoeken³ geanalyseerd en is de balans van

² <https://ddlpublicaties.nbtc.nl/meten-van-balans/toeristisch-recreatieve-druk>

³ In bijlage 1 vindt u een overzicht van de geraadpleegde documenten.



duurzaam toerisme opgemaakt. Deze analyse is samengevat in een SWOT-analyse. De huidige situatie is het vertrekpunt voor deze visie.

- **Stakeholder gesprekken:** er zijn gesprekken gevoerd met drie partijen: HZ Kenniscentrum Kusttoerisme, Merkwaardige Identiteit en Wij Zijn Noord-Beveland.
- **Bijeenkomst met klankbordgroep ondernemers:** de klankbordgroep heeft meegedacht over de SWOT-analyse en deze verder aangevuld. Daarnaast is input op verschillende thema's (leefbaarheid, bestemmingsmanagement, samenwerking, dagrecreatie en verblijfsrecreatie) verzameld.
- **Lentemarkt en Swipocratie:** in het kader van inwonersparticipatie is er een lentemarkt georganiseerd en is er onder de jongeren op het eiland een Swipocratie uitgezet om op een laagdrempelige manier input van inwoners op te halen (zie bijlagen 6 en 7 voor de resultaten van de Swipocratie en lentemarkt).
- **Brede bijeenkomst:** er is een brede bijeenkomst georganiseerd waar ondernemers en andere relevante stakeholders – waaronder verschillende dorpsraden, HZ Kenniscentrum Kusttoerisme, ZLTO, Impuls Zeeland - mee konden denken over de ambities, doelen en thema's voor de toeristisch-recreatieve sector in Noord-Beveland (zie bijlage 8 voor de resultaten van deze bijeenkomst).

De resultaten zijn verwerkt in deze visie, die als basis dient voor het nog op te stellen uitvoeringsprogramma met concrete acties, inclusief de rol- en taakverdeling en de financiën. Om te komen tot dit uitvoeringsprogramma zal er nogmaals een brede bijeenkomst georganiseerd worden, om het met elkaar te hebben over de acties die moeten landen in het uitvoeringsprogramma.

1.3 Leeswijzer

Deze visie is als volgt opgebouwd:

- In hoofdstuk 2 wordt ingegaan op de betekenis van de vrijetijdseconomie in gemeente Noord-Beveland. Hierin wordt de

huidige situatie beschreven rondom dagrecreatie, verblijfsrecreatie, routestructuren, evenementen, marketing et cetera. Daarnaast wordt ingegaan op de economische en maatschappelijke betekenis en worden de belangrijkste punten uit bestaand beleid toegepast.

- Hoofdstuk 3 legt de koppeling tussen recreatie en toerisme en andere relevante beleidsvelden.
- In hoofdstuk 4 worden relevante trends en ontwikkelingen op een rij gezet.
- In hoofdstuk 5 wordt ingegaan op duurzaam toerisme in Noord-Beveland. Hoofdstuk 6 geeft inzicht in de doelgroepen van Noord-Beveland.
- Hoofdstuk 7 vat de huidige situatie samen in een sterkte-zwakte analyse (SWOT-analyse).
- Hoofdstuk 8 beschrijft de koers en strategie voor recreatie en toerisme richting 2035.



Figuur 1 Het Banjaardstrand (bron: eigen foto)

2 De betekenis van de vrijetijdseconomie in Noord-Beveland

In dit hoofdstuk leest u hoe de vrijetijdseconomie in Noord-Beveland er anno 2024 voor staat. Er wordt achtereenvolgend ingegaan op het DNA van Noord-Beveland, het dagrecreatief aanbod, de routestructuren, het verblijfsrecreatief aanbod, cultuur & erfgoed en evenementen.

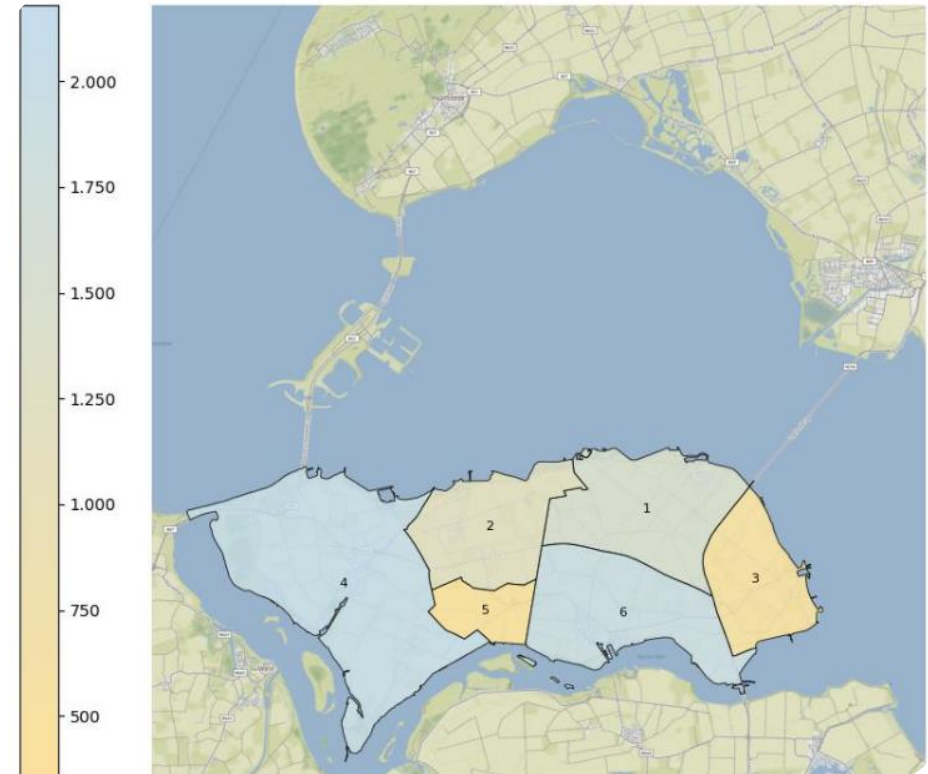
2.1 Vrijetijdseconomie in de gemeente Noord-Beveland

DNA Noord-Beveland: Eindeloos Eiland

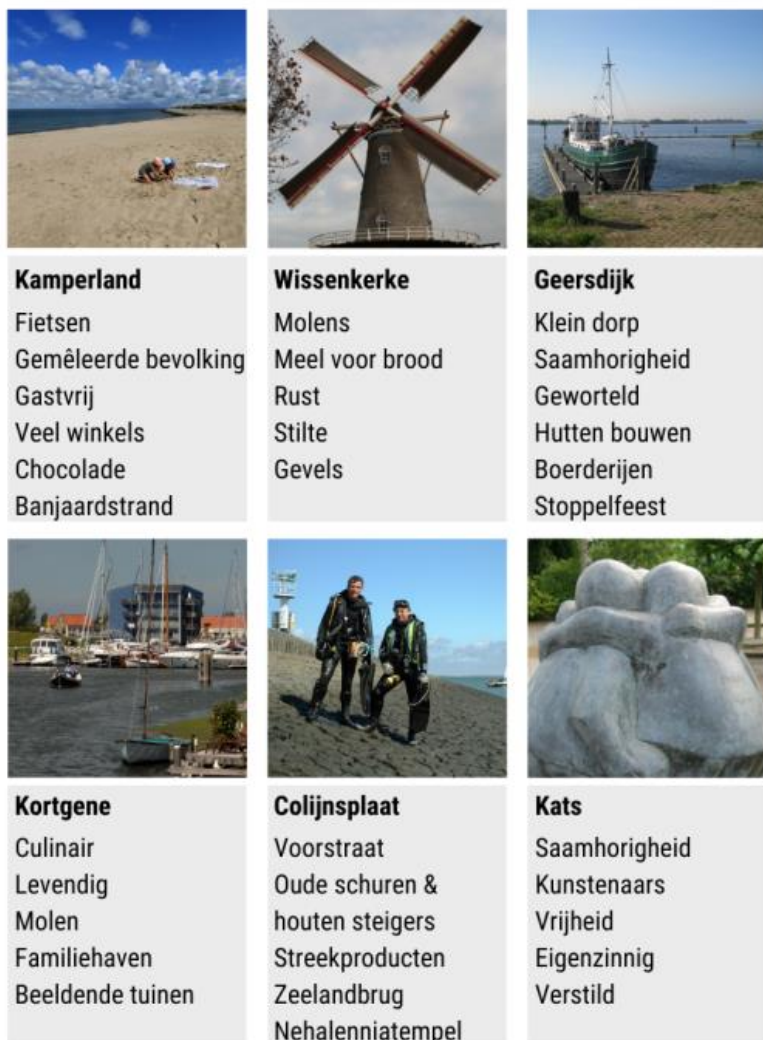
Noord-Beveland is een voormalig eiland en gemeente gelegen in de provincie Zeeland. De gemeente bestaat uit zes kernen: Geersdijk, Kats, Wissenkerke, Colijnsplaat, Kortgene en Kamperland. Iedere kern heeft zo zijn eigen identiteit (zie figuur 3) en de laatste drie genoemde kernen hebben een toeristisch karakter. Daarnaast is Colijnsplaat aangewezen als beschermd dorpsgezicht. Er wonen ruim 8.000 inwoners in de gemeente, verdeeld over de verschillende kernen (zie figuur 2).

Het eiland kenmerkt zich door weidsheid: bijna overal zijn vergezichten, zowel over het landschap als over de grote omringende waterpartijen. Daarom wordt Noord-Beveland ook wel 'Eindeloos Eiland' genoemd. Eindeloos heeft hierin een letterlijke én figuurlijke betekenis. Het landschap biedt hier eindeloze vergezichten. Noord-Beveland maakt onderdeel uit van Nationaal Park Oosterschelde en is omringd door water; de Noordzee, de Oosterschelde en het Veerse Meer en heeft zo'n 50 kilometer aan kustlijn (dat is net zoveel als heel België) en dat betekent eindeloos variërende overgangen van land naar water. Noord-Beveland

wordt daarmee gekarakteriseerd door het water, de agrarische landschappen, natuur en cultuur. Als tegenhanger van de weidsheid zorgt het aanwezige eilandkarakter voor een gevoel van kleinschaligheid, overzichtelijkheid en veiligheid.



Figuur 2 Kaart van de gemeente Noord-Beveland met inwonersaantallen weergegeven per kern in 2023: 1) Colijnsplaat, 2) Wissenkerke, 3) Kats, 4) Kamperland, 5) Geersdijk en 6) Kortgene (bron: allecijfers.nl en CBS)



Figuur 3 De zes kernen van Noord-Beveland (bron: bewerking op figuur uit DNA Noord-Beveland)

⁴ Bron: Meten van Balans – Noord-Beveland, 2024



Dagrecreatief aanbod

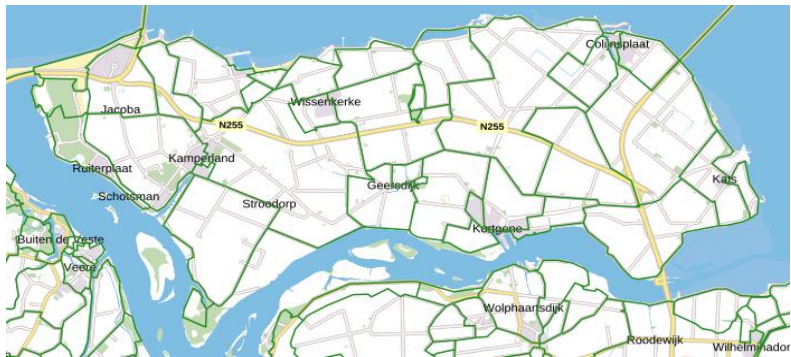
Er is een divers recreatief aanbod in Noord-Beveland voor zowel dagjesmensen als verblijfgasten. De kust biedt vooral veel mogelijkheden voor de waterliefhebber. Denk bijvoorbeeld aan de mogelijkheden voor kitesurfen op het Sophiastrand, suppen op het Veerse Meer, een bootje huren in één van de jachthavens of duiken bij één van de veertien duikspots (telling in 2021). De stranden en jachthavens behoren tot de top van Nederland (Het Banjaardstrand is benoemd tot hét mooiste strand van Nederland in 2023) en wordt jaarlijks beloond met de Blauwe Vlag.

Daarnaast kunnen kinderen terecht in Speelboerderij Five Star Farm, en heeft Kamperland een wellness, spa & beauty centre. In Wissenkerke kunnen inwoners en bezoekers zwemmen in het buitenzwembad Het Wissebad. Bezoekers kunnen toeristische informatie verkrijgen in het Tourist Information Point in Kamperland. Opvallend is dat Noord-Beveland met 1,1 miljoen dagbezoeken vergeleken met andere kustgemeenten in Zeeland het laagste aantal dagbezoeken heeft⁴. Het meeste aantal dagbezoeken vindt plaats in gemeente Veere, dat zijn er zo'n 4,2 miljoen.

Bereikbaarheid en routestructuren

Waar Noord-Beveland vroeger alleen over het water te bereiken was is het eiland al geruime tijd te bereiken via de Zeelandbrug, de Zandkreekdam, de Veerse Gatdam en de Oosterscheldekering. Door de centrale ligging in Zeeland is Noord-Beveland een aantrekkelijke locatie voor zowel eigen inwoners, dagrecreanten als toeristen.

Je kunt er goed wandelen en fietsen over de knooppuntennetwerken, of voor iets meer avontuur kun je terecht op één van de mountainbikeroutes die lopen over het circa 80 kilometer mountainbikenetwerk (zie figuur 4).

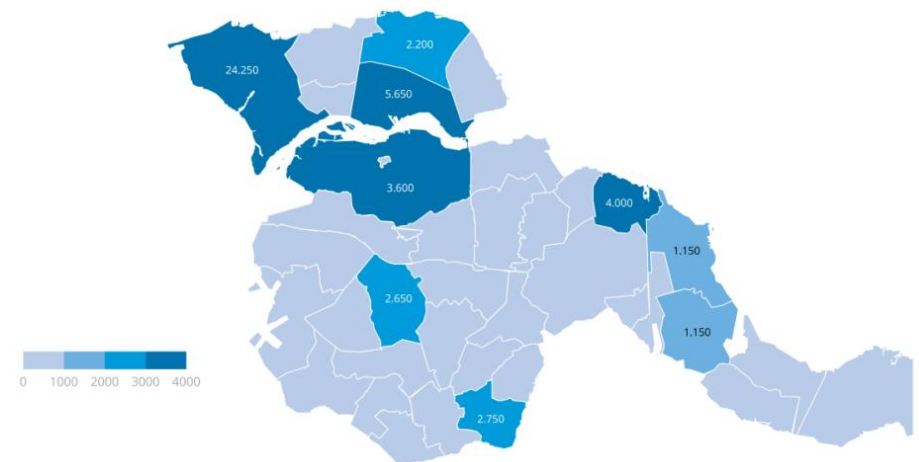


Figuur 4 Wandel-, fiets- en mountainbike routes in Noord-Beveland (bron: routedatabank)

Noord-Beveland is als beste fietsgemeente van Nederland benoemd in 2024. Wel wordt er op sommige plekken ervaren dat de fietspaden te smal zijn. De gemeente heeft een [fietsnota](#) opgesteld om knelpunten aan te pakken en zich blijvend in te zetten als beste fietsgemeente. Paardenliefhebbers hebben meer dan 100 kilometer ruiterrouten netwerk tot hun beschikking. Deze routes worden onderhouden door Stichting Ruiter- en menroutes Noord-Beveland.

Verblijfsaanbod

Zeeland telde in 2023 in totaal 348.599 toeristische slaapplekken. De vijf kustgemeenten Noord-Beveland, Schouwen-Duiveland, Sluis, Veere en Vlissingen zijn gezamenlijk goed voor 85% van het verblijfsrecreatieve aanbod binnen de provincie. Noord-Beveland is goed voor circa 10% van het aantal slaapplekken binnen de provincie⁵.



Figuur 5 Aantal toeristische slaapplekken per woonplaats 2021 (bron: Kenniscentrum Kusttoerisme)

⁵ Bron: Kerncijfers vrijetijdsector Zeeland, 2023, HZ Kenniscentrum Kusttoerisme

Voor bezoekers er is een ruim aanbod aan overnachtingsmogelijkheden op het eiland. Tabel 1 laat per accommodatietype zien hoeveel eenheden en slaappleaatsen er beschikbaar waren in Noord-Beveland in 2023. Over de periode 2018-2021 is het logiesaanbod met ongeveer 6% gegroeid, maar over de periode 2021-2023 is het logiesaanbod op het eiland ongeveer gelijk gebleven.

Figuur 5 laat het aantal toeristische slaappleaatsen per woonplaats in 2021 zien. Uit deze figuur blijkt overduidelijk dat het merendeel van het aanbod gecentreerd is in Noord-Beveland. Per jaar is dit verblijfsaanbod goed voor ruim 2 miljoen overnachtingen (in 2023 telde de gemeente 2.351.200 overnachtingen). De meeste overnachtingen in Noord-Beveland vinden plaats op een bungalowpark (circa 64%) en 30% van de verblijfgasten is vaste gast en komt daarom graag terug naar het eiland (zie paragraaf 4.3 voor meer informatie over de vaste gast)⁶. Het aantal overnachtingen per inwoner is in Noord-Beveland 71%. Dit betekent dat voor elke overnachting van een inwoner in de gemeente er 0,71 overnachtingen van toeristen zijn⁷. Met gemiddeld 63 overnachtingen per dag in 2022 ligt Noord-Beveland boven het Zeeuws gemiddelde, maar in vergelijking met andere kustgemeenten heeft Noord-Beveland wel een lagere toeristische dichtheid (verhouding tussen het aantal overnachtingen en de oppervlakte) en recreatie dichtheid (verhouding tussen het aantal dagbezoeken en de oppervlakte).

Deze bezoekers zorgen, zowel in Zeeland in zijn geheel, als in Noord-Beveland voor het in standhouden van bepaalde voorzieningen, waaronder detailhandel⁸. In een aantal kleine Zeeuwse gemeenten is er een leegloop en afname van voorzieningen. De meerderheid van de inwoners (79%) denkt dat er dankzij toerisme meer winkel- en

⁶ Bron: Kerncijfers vrijetijdsector Noord-Beveland, 2023, HZ Kenniscentrum Kusttoerisme

⁷ Bron: Meten van Balans – Noord-Beveland 2024

horecagelegenheden zijn⁹. Aan de andere kant zorgen deze bezoekers voor meer druk op de aanwezige voorzieningen, zoals het wegennetwerk en de huisartsen.

Tabel 1 Aantal eenheden en slaappleaatsen per accommodatietype in de gemeente Noord-Beveland in 2023 (bron: Kenniscentrum Kusttoerisme, 2023)

Accommodatietype	Aantal eenheden	Aantal slaappleaatsen
Toeristische kampeerplaatsen (incl. evt. seizoensplaatsen)	1810	9050
Particulier eigendom vakantiewoningen/chalets/appartementen/kamers	1700	8480
Jaarplaatsen	1550	7740
Bedrijfsmatige verhuur vakantiewoningen/appartementen	770	4310
Verhuurchalets, trekkershutten & overige kampeeraccommodaties	390	1790
Camperplaatsen	230	1150
Kamers (hotel/hostel/pension/B&B)	180	470
Tenthuisjes	70	300
Groepsaccommodaties	0	20
Passantenplaatsen	90	
Vaste ligplaatsen	2290	
Totaal	9080	33.310

*Indien het aantal slaappleaatsen per eenheid niet bekend was, is gerekend met gemiddeld 4 slaappleaatsen bij appartementen en 5 slaappleaatsen bij vakantiewoningen en chalets.

** Gerekend met gemiddeld 5 slaappleaatsen per eenheid, conform methode CBS

⁸ Een verkenning naar de impact van toerisme op voorzieningen in Zeeland, Kenniscentrum Kusttoerisme 2019

⁹ Bron: Inwonersonderzoek naar steun voor toerisme Noord-Beveland, Kenniscentrum Kusttoerisme, 2022



Erfgoed, cultuur en evenementen

Gemeente Noord-Beveland heeft een rijke geschiedenis, denk bijvoorbeeld aan de inpoldering in 1598. Binnen de gemeente bevinden zich diverse monumenten en kunstwerken. Zo zijn er onder andere gedenktekens voor de watersnoodramp uit 1953 en het kunstwerk de Dijkwerkers dat refereert aan de mannen die de dijken verzwaalden. Er is een replica van de Romeinse tempel van Nehalennia in Colijnsplaat. Het plaatsje Kats profileert zich als kunstenaarsdorp, waar diverse werken van lokale kunstenaars te vinden zijn. Daarnaast zijn er vele culturele



Figuur 6 Van links naar rechts, van boven naar beneden: PeeRock festival, Kunstspoor, Eindeloois Eiland Festival en Stoppelfeest (bronnen: PeeRock, Kunstspoor, Kenniscentrum Kusttoerisme en Stoppelfeest)

¹⁰ Bron: LISA, 2024



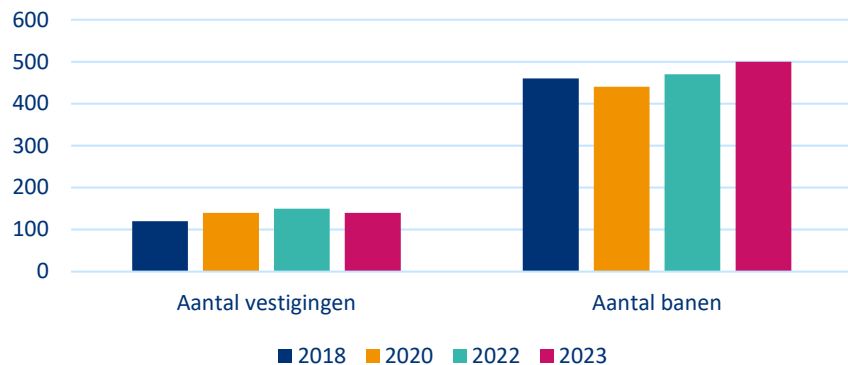
instellingen, waaronder het NUT in Kortgene, en is er een actief en divers verenigingsleven. Muziekverenigingen, sportclubs, initiatieven op het gebied van cultuur en andere sociale verenigingen brengen inwoners op Noord-Beveland samen. Met behulp van de [Cultuurnota Noord-Beveland 2022-2026](#) wordt ingezet op de culturele sector.

Ook het kunstevenement Kunstspoor brengt bezoekers via een spoor van kunst langs de verschillende kernen van het eiland. Het Eindeloois Eiland Festival, PeeRock en het Stoppelfeest zijn voorbeelden van populaire festivals in Noord-Beveland. Daarnaast vindt er jaarlijks de Wielerronde Noord-Beveland plaats nabij Wissenkerke.

2.2 Economische betekenis

Werkgelegenheid en vestigingen

Wanneer er gekeken wordt naar de gehele vrijetijdssector waren er in Noord-Beveland in 2023 140 toeristisch-recreatieve vestigingen en 500 banen in de toeristisch-recreatieve sector van Noord-Beveland¹⁰ (zie figuur 7). De sector is daarmee goed voor circa 16,3% van het totaal aantal banen in de gemeente. In vergelijking met Nederland (6,6%) en Zeeland (8,5%) is het aandeel van de toeristisch-recreatieve sector in de totale werkgelegenheid in gemeente Noord-Beveland hoger dan gemiddeld.



Figuur 7 Het aantal vestigingen en banen in de toeristisch-recreatieve sector in Noord-Beveland

Tabel 2 Ontwikkeling bestedingen door verblijfsbezoekers Noord-Beveland (Bron: Toerisme op de Bevelanden, omvang en economisch belang, 2022)

	2016	2018	2021
Toeristisch verblijf – bestedingen tijdens vakantie	€29.836.000	€32.854.200	€68.036.000
Vaste gasten – bestedingen tijdens vakantie	€10.986.000	€11.405.100	€18.054.000
Vaste gasten – jaarlijkse uitgaven	€17.101.000	€17.750.000	€14.671.000
Totaal	€57.995.000	€62.009.500	€100.761.000

¹¹ Bron: Rapportage verblijfsbezoek in Zeeland, 2024, HZ Kenniscentrum Kusttoerisme

¹² Bron: Dashboard kerncijfers vrijetijdsector Noord-Beveland, 2023, HZ Kenniscentrum Kusttoerisme

Bestedingen van bezoekers

In totaal gaven Nederlandse verblijfsbezoekers in 2022 €338 miljoen uit in provincie Zeeland en buitenlandse verblijfsbezoekers zo'n €532,6 miljoen. Gemiddeld besteedt een Nederlandse verblijfsbezoeker €313 per persoon tijdens de vakantie in Zeeland, en de buitenlandse verblijfsbezoekers gemiddeld €565¹¹. Uit data van het onderzoek Vakanties van Nederlanders (CBS, 2022) blijkt dat bezoekers van Zeeland gemiddeld €27,02 per persoon per nacht uitgeven aan hun accommodatie, €9,31 aan vervoer, €13,81 aan horeca en €7,27 aan overige zaken als boodschappen en entreegelden. Tabel 2 laat zien hoe deze verdeling er binnen Noord-Beveland de afgelopen jaren heeft uitgezien. De totale uitgaven zijn in vergelijking met 2016 bijna verdubbeld. Daarnaast is de omzet op het eiland vanuit toerisme jaarlijks in totaal zo'n €100 miljoen. In 2023 hebben de bezoekers in totaal zo'n €113 miljoen besteed op het eiland, waarvan €35 miljoen door vaste gasten en €78 miljoen door de toeristische verblijfsbezoekers.¹²

Opvallend is dat uit het inwonersonderzoek blijkt dat zij over het algemeen geen directe economische voordelen van het toerisme ervaren¹³. Tijdens de lentemarkt is door meerdere inwoners benoemd dat zij niet altijd doorhebben wat de voordelen zijn van toerisme, en dat communicatie hierover belangrijk is. In hoofdstuk 5 wordt hier verder op ingegaan.

Kijk van ondernemers op de toeristisch-recreatieve economie

Toeristisch-recreatieve ondernemers geven aan veel economisch perspectief te hebben binnen de gemeente Noord-Beveland en de voordelen van het toerisme in te zien. Het zijn van een populaire

¹³ Bron: Inwonersonderzoek naar steun voor toerisme Noord-Beveland, Kenniscentrum Kusttoerisme, 2022



toeristische bestemming zorgt ervoor dat zij, met name in de zomermaanden, veel bezoekers en klanten hebben.

2.3 Bestemmingsmanagement

Gemeente Noord-Beveland kent geen overkoepelende marketingorganisatie die zich bezighoudt met bestemmingsmanagement. De huidige marketing is verspreid over diverse kanalen:

Commerciële partijen	Gemeente Noord-Beveland
www.visitnoordbeveland.nl	www.noord-beveland.nl
www.allyourz.nl	Toeristisch Informatiepunt (TIP) Kamperland
www.zeeland.com	2 sociale media platforms (door TIP)
www.zeeuwseiland.nl	
De Badkoerier	
Verspreiding van folders, brochures, flyers bij vakantieparken, campings, jachthavens, retail & horeca	

2.3.1 Merkstrategie

Om inhoudelijk lading te geven aan de slogan 'Eindeloos Eiland', is een merkstrategie opgesteld door het bureau Merkwaardige Identiteit. In deze merkstrategie is inhoudelijk lading gegeven aan de slogan met behulp van de volgende merkladingen:

1. Eindeloos fietsen en wandelen over het eiland
2. Eindeloos varen van eiland naar eiland
3. Eindeloos mijmeren aan de rand van het eiland
4. Eindeloos genieten van kunst en cultuur
5. Eindeloos vakantie vieren op Noord-Beveland
6. Eindeloos ondernemen op het eiland

Deze merkladingen kunnen verder uitgewerkt worden in verhaallijnen en kunnen daarmee ingezet worden in de uitvoering van de merkstrategie voor Noord-Beveland. In hoofdstuk 4 wordt verder ingegaan op doelgroepen die passen bij deze merkladingen.

2.3.2 Organisatievorm marketing

Om hier richting aan te geven heeft gemeente Noord-Beveland in 2023 een onderzoek laten uitvoeren door ASA projects naar een geschikte structuur om tot een organisatievorm te komen voor de marketing. Dit is een aanvullend onderzoek op hoe de uitvoering van de merkstrategie eventueel vormgegeven kan worden. Hier is uit voortgekomen dat een stichting de meest voor de hand liggende organisatievorm lijkt. Volgens dit onderzoek is het belangrijk dat de gemeente een koers bepaalt om te zorgen voor meer regie en samenhang. Op deze manier kan er richting gegeven worden aan het inzetten van de marketing op zo'n manier dat de juiste boodschap de juiste doelgroepen bereikt, op de juiste momenten.

Bestemmingsmanagement en marketing

Waar Destinatie Marketing Organisaties (DMO's) eerder met name focusten op het aantrekken van meer bezoekers, is deze rol de laatste jaren aan het veranderen. Het 'managen' van een bestemming, waar marketing (het overbrengen van de waarde van de bestemming aan bezoekers) een rol in speelt, kan bijdragen aan het in goede banen leiden van toerisme. Bestemmingsmanagement is een belangrijke manier om ambities rondom de bestemming in balans te behalen. Denk bijvoorbeeld aan het spreiden van bezoekers door met promotie minder bekende plekken uit te lichten (spreiden in ruimte). Het promoten van activiteiten in andere seizoenen dan de zomer (spreiden in tijd). Ook kan er door marketing en communicatie worden ingezet op de gewenste bezoeker. Door slim in te zetten op campagnes waar bepaalde doelgroepen en recreatieve activiteiten worden uitgelicht, kunnen de gewenste doelgroepen worden aangetrokken.



Ondernemers hebben tijdens de verschillende participatiemomenten aangegeven een grote meerwaarde te zien in een overkoepelende marketingorganisatie (zie het kader hieronder) en hieraan graag een bijdrage te willen leveren. Ondernemers zien voor zichzelf hierin een adviserende rol, omdat ze beperkte capaciteit voor het uitvoeren van de marketing hebben. Daarnaast gaven ondernemers aan voor de gemeente een coördinerende en faciliterende rol te zien in dit proces.

Klankbordgroep en stakeholderbijeenkomst visie recreatie en toerisme Noord-Beveland

In maart 2024 is een bijeenkomst georganiseerd met een klankbordgroep van ondernemers. Tijdens deze bijeenkomst is het gesprek gevoerd over doelen en aandachtspunten voor de toekomst van recreatie en toerisme in de gemeente vanuit het oogpunt van ondernemers. Ook is gesproken over de rol die ondernemers kunnen hebben in recreatie en toerisme. In aanvulling op de klankbordgroep is er in mei een stakeholderbijeenkomst georganiseerd, waar met een gemêleerd gezelschap (niet alleen (toeristische) ondernemers) gesproken is over ambities voor 2035 voor de thema's dagrecreatie, verblijfsrecreatie, leefbaarheid en bestemmingsmanagement.

2.4 Maatschappelijke betekenis en waardering inwoners

Vrijtijdseconomie is meer dan economie, en daarom om meerdere redenen belangrijk voor Noord-Beveland. Hieronder wordt ingegaan op de sociaaleconomische betekenis (werkgelegenheid, bestedingen, vestigingsklimaat) van de vrijetijdssector.

Recreatie en toerisme zorgt voor voorzieningen, maar ook voor zorgen onder inwoners

Vrijtijdsaanbod speelt een rol in het creëren van een aantrekkelijk vestigingsklimaat voor bedrijven en bewoners omdat het zorgt voor reuring, dynamiek en vitaliteit van een gemeente. Noord-Beveland is

(vooral zomers) een geliefde recreatieve bestemming door de kustlijn, recreatiestranden, jachthavens en het landschap. Dankzij de vele bezoekers die het eiland jaarlijks trekt is het voorzieningenniveau op Noord-Beveland hoog. En daar plukken niet alleen de bezoekers de vruchten van, maar inwoners ook. Figuur 8 laat de winkeldichtheid per gemeente zien. En hoewel Noord-Beveland niet heel donker kleurt, scoort Noord-Beveland hoger dan het landelijk gemiddelde.

Inwonersonderzoek toerisme Noord-Beveland

In maart 2023 is door HZ Kenniscentrum Kusttoerisme het rapport 'Toerisme in Noord-Beveland: De mening van de inwoner' opgeleverd. Dit onderzoek was bedoeld om inzicht te krijgen in hoe inwoners van Zeeland anno 2022 aankijken tegen toerisme in hun directe leefomgeving, in welke mate zij het toerisme steunen en welke factoren daarop van invloed zijn. Het onderzoek signaleert kansen en uitdagingen die kunnen worden aangepakt om ervoor te zorgen dat inwoners zoveel mogelijk de meerwaarde van de vrijetijdssector ervaren⁹. Aan dit onderzoek hebben 480 respondenten uit gemeente Noord-Beveland mee gedaan.

Noord-Beveland staat ook op de zevende plek van gemeenten in Nederland met de meeste supermarkten per 1.000 inwoners (in Noord-Beveland zijn dat er 0.82 per inwoner) (zie figuur 9). Gemeenten Veere en Sluis staan op de vijfde en zesde plek.

Uit het inwonersonderzoek door HZ Kenniscentrum Kusttoerisme blijkt dat er een aantal positieve effecten zijn die inwoners ervaren, namelijk: vergroting van het inkomen en de levensstandaard, versterking van de lokale economie, meer recreatieve mogelijkheden voor inwoners, verbeterde leefbaarheid en de ontwikkeling van publieke faciliteiten.



Lentemarkt visie recreatie en toerisme Noord-Beveland

In aanvulling en verdieping op het inwonersonderzoek is in april 2024 in het kader van de voorliggende visie een 'lentemarkt' georganiseerd. Gedurende twee dagen zijn gesprekken gevoerd met zo'n 300 inwoners verspreid over de zes de kernen van de gemeente. Deze gesprekken hadden als doel om op een laagdrempelige manier inwoners mee te laten denken over de toekomst van recreatie en toerisme op het eiland. De resultaten van deze gesprekken zijn meegenomen in de visie en vindt u tevens in bijlage 7.

Uit de sessie met de klankbordgroep van ondernemers in maart 2024 blijkt dat zij toerisme belangrijk vinden voor Noord-Beveland. Het zorgt voor inkomsten, voorzieningen en reuring voor ondernemers zelf, maar ook voor hun bezoekers. De signalen die gedeeld zijn tijdens de lentemarkt met inwoners lopen uiteen. Over het algemeen ervaren inwoners toerisme als iets wat zorgt voor levendigheid en gezelligheid, maar er is ook bezorgdheid over de groei van toerisme en de balans tussen de drukte en de leefbaarheid voor inwoners. De wens om de grens te trekken bij de huidige aantallen en het niet verder te laten groeien is meerdere malen benoemd tijdens de lentemarkt. Een aantal inwoners gaf daarnaast aan moeite te hebben met de toeristische druk in relatie tot de eigen leefruimte.

Dit gemengde signaal is ook naar voren gekomen tijdens de brede bijeenkomst in mei. Tijdens deze bijeenkomst is aangegeven dat een deel van de inwoners negatieve effecten ervaren van toerisme, en dat daar meer aandacht aan gegeven zou moeten worden. Aan de andere kant zag het merendeel van de aanwezigen toerisme wel als iets wat het eiland iets brengt, onder andere inkomsten en voorzieningen.



Figuur 8 Winkeldichtheid per gemeente in 2018 (bron: Kenniscentrum Kusttoerisme)



Figuur 9 Gemeenten met meeste supermarkten per 1.000 inwoners in Nederland (bron: HZ Kenniscentrum Kusttoerisme)

Uit het inwonersonderzoek door HZ Kenniscentrum Kusttoerisme blijkt dat drie op de vijf inwoners (61%) vinden dat de gemeente Noord-Beveland een toeristische bestemming moet blijven (deze steun is in Kamperland en Geersdijk het hoogst en in Kats en Colijnsplaat het laagst). 51% van de inwoners steunt het toerisme actief en wil dat het belangrijk blijft in de gemeente. 48% van de inwoners vindt dat de voordelen van het toerisme zwaarder wegen dan de nadelen¹⁴. Uit aanvullende gesprekken die gevoerd zijn met inwoners in april 2024 blijkt dat toerisme over het algemeen positief wordt ervaren en dat de meeste inwoners toerisme niet kunnen wegdenken van het eiland, hoewel ze ook zorgen uiten over de groei van de sector en de bezoekersaantallen.

Uit het inwonersonderzoek door HZ Kenniscentrum Kusttoerisme blijkt dat er aan de andere kant is er sprake van een afkalvend draagvlak voor toerisme. De meest ervaren negatieve impact van toerisme is de verkeersproblematiek: 72% van de inwoners heeft het gevoel dat er door toerisme meer verkeersproblemen zijn in gemeente Noord-Beveland. Uit de lentemarkt blijkt dat de drukte op de wegen vooral ervaren wordt op de hoofd verbindingswegen, en dat de ervaren parkeerproblematiek zich concentreert rondom de voorzieningen in Kamperland.

Ongeveer de helft van de inwoners is van mening dat het door toerisme te druk wordt in de gemeente en dat een groei van het aantal bezoekers zal leiden tot wrijving tussen inwoners en bezoekers. Uit de gevoerde gesprekken tijdens de lentemarkt blijkt ook dat inwoners zich zorgen maken over de groei van toerisme en de balans tussen de drukte en leefbaarheid voor inwoners. De verdeling van de lusten en lasten wordt niet altijd als eerlijk ervaren. Uit de participatie blijkt daarnaast dat ondernemers, inwoners en andere stakeholders een toenemende druk op de infrastructuur en de zorg ervaren.

¹⁴ Bron: Inwonersonderzoek naar steun voor toerisme Noord-Beveland, HZ Kenniscentrum Kusttoerisme 2022

Aan de andere kant, zien inwoners ook de meerwaarde van toerisme en wat dit het eiland brengt in positieve zin. Uit het inwonersonderzoek van HZ Kenniscentrum Kusttoerisme blijkt dat bijna driekwart van de inwoners in Noord-Beveland trotse inwoner is van Zeeland, mede door toerisme.

Blik van jongeren op recreatie en toerisme in Noord-Beveland

Aanvullend op het participatietraject is er met behulp van Swipocratie een enquête uitgezet onder jongeren op het eiland (inwoners onder de 30 jaar). Met deze enquête is onder 71 jongeren onder de 30 jaar opgehaald wat zij vinden van recreatie en toerisme op het eiland op dit moment en met het oog op de toekomst (zie bijlage 6 voor een infographic van de resultaten).

De meeste jongeren vinden het leuk op het eiland (84%) en willen er dan ook graag blijven wonen (75%). Opvallend is dat 67% van de jongeren de vooral de voordelen van toerisme zien, 63% zich trots voelt omdat bezoekers graag naar het eiland komen en 70% vindt dat het eiland een toeristische bestemming moet blijven. In vergelijking met resultaten van onderzoeken onder de rest van de inwoners kijken jongeren positiever naar toerisme dan de andere inwoners. Wel geeft 52% van de jongeren aan dat zij last hebben van drukte door toerisme op het eiland. Daarnaast hebben ze behoefte aan een plek om buiten met vrienden samen te komen (58%), missen ze een uitgaansgelegenheid voor jongeren (69%) en vinden ze het openbaar vervoer op het eiland niet goed genoeg (70%).

Sport en beweging

Voorzieningen voor actief bezig zijn, wandelen en fietsen dragen bij aan de gezondheid en welzijn van zowel bezoekers als inwoners. Voor bewoners is het belangrijk in een goed leefbare en gezonde omgeving te wonen. De aanwezigheid van groen heeft bewezen positief bij te dragen



aan de mentale en fysieke gezondheid van inwoners. De landschappen en recreatieve voorzieningen (o.a. wandel- en fietsroutes) in Noord-Beveland lenen zich goed voor het stimuleren van beweging onder inwoners. Het is dan ook belangrijk om te blijven inzetten op dit aanbod, en waar mogelijk te versterken. Uit de gevoerde gesprekken tijdens de lentemarkt blijkt dat veel inwoners graag gebruik maken van de wandel- en fietsroutes op het eiland. Zij zijn tevreden over deze routes en vinden het belangrijk dat deze behouden blijven. Wel gaven zij een aantal verbeterpunten aan op het vlak van de veiligheid van en de verbindingen tussen routes.

Leegstand en de woningmarkt

Leegstand

In 2023 stond 1,9% van de gebouwen in gemeente Noord-Beveland leeg, wat neerkomt op 53 van de 4.270 gebouwen¹⁵. Dit percentage is lager dan het Nederlandse gemiddelde van 2,9%. Toch blijft het belangrijk om de dorpscentra en winkelstraten vitaal en aantrekkelijk te houden voor zowel inwoners als bezoekers.

In Zeeland zien veel kleine gemeenten hun voorzieningen namelijk snel verdwijnen. Sinds 2010 neemt het voorzieningenniveau in Zeeland sneller af dan in andere provincies zoals Friesland of Drenthe¹⁶. Ook is de bereikbaarheid van voorzieningen beperkt en de afstand tot voorzieningen in Zeeland bovengemiddeld hoog ten opzichte van het Nederlandse gemiddelde.

Deze afname en beperkte bereikbaarheid van voorzieningen vergroten het risico op leegloop en maken het moeilijker om jongeren in de gemeente te houden. Toerisme kan echter een belangrijke rol spelen in het in stand houden en versterken van lokale voorzieningen.

¹⁵ Bron: CBS.

Woningmarkt

Naast leegstand van gebouwen, speelt er in de gemeente ook het probleem van 'leegstand' door het bezit van tweede woningen. Momenteel zijn er ongeveer 110 vergunningen afgegeven voor tweede woningen in Noord-Beveland. Deze woningen worden vaak niet permanent bewoond, wat leidt tot leegstand. Hoewel deze vergunningen overerfbaar zijn, vervallen ze bij de verkoop van de woning. Dit is geregeld in een huisvestingsverordening die bedoeld is om speculatie en langdurige leegstand te beperken.

Tijdens de lentemarkt uitten inwoners hun bezorgdheid over de leegstand van deze tweede woningen en specifiek de gevolgen hiervan voor jongeren op de toch al krappe huizenmarkt. Zij worden hierdoor geraakt in de zoektocht naar hun eerste koopwoning. Dit werd ook aangekaart tijdens de klankbordgroep met ondernemers. Verder voegden ondernemers toe dat als jongeren niet op het eiland kunnen blijven wonen, zij ook niet op het eiland kunnen blijven werken. Door de aanwezigheid van tweede woningen, die vaak duurder zijn en buiten hun bereik vallen, ontstaat er concurrentie op de woningmarkt en wordt het voor hen steeds moeilijker om een betaalbare woning te vinden. Dit terwijl 75% van de jongeren in de Swipocratie hebben aangegeven graag op het eiland te willen blijven wonen. De gemeente staat dan ook voor de uitdaging om een balans te vinden tussen het toestaan van tweede woningen en het bevorderen van een gezonde woningmarkt.

Mogelijke oplossingen zouden kunnen zijn het invoeren van strengere regels voor de toekenning van nieuwe vergunningen voor tweede woningen, of het stimuleren van de verkoop van bestaande tweede woningen aan starters en jonge gezinnen. Ook draagt het creëren van betaalbare woningen bij aan het vergroten van het aanbod van koopwoningen voor jongeren.

¹⁶ Bron: CBS



2.5 Bestaand beleid als bouwsteen

We beginnen in Noord-Beveland niet bij nul. Er liggen een aantal relevante beleidsstukken, waar deze nieuwe visie duurzame recreatie en toerisme op voort bouwt. Onderstaande beleidsstukken worden gezien als belangrijke bouwstenen en zijn daarom kort uitgelicht.

2.5.1 Toekomstbeeld bestemming Zeeland 2030

Zeeland is al jaren lang een populaire toeristische bestemming, waardoor Zeeland en toerisme onlosmakelijk met elkaar verbonden zijn. Het is een belangrijke sector voor de Zeeuwse economie en de Zeeuwse samenleving. Toch staat de vrijetijdssector in Zeeland voor grote uitdagingen. Om hier richting aan te geven is het Toekomstbeeld bestemming Zeeland 2030 opgesteld. De ambitie voor de Zeeuwse vrijetijdsector is omschreven als ‘zorgen voor een vrijetijdsector die in balans met de samenleving en omgeving bloeit’. Daarvoor is het belangrijk dat:

1. toerisme positief bijdraagt aan de omgeving en de samenleving;
2. de vrijetijdsector toekomstbestendig is;
3. inwoners en gasten een optimale beleving hebben.

2.5.2 Economische visie Noord-Beveland 2019-2025

Om richting te geven aan ontwikkelingen op het gebied van economie heeft Noord-Beveland eerder een economische visie opgesteld voor de periode 2019-2025. In deze visie wordt ingezet op vier pijlers:

1. Versterken samenwerking
2. Profileren en marketing
3. Optimaliseren infrastructuur
4. Stimuleren innovatie en vernieuwing in de economische structuur

In deze pijlers is toerisme ook meegenomen en is onder andere benoemd dat:

- de slogan Eindeloos Eiland een inhoudelijke lading moet krijgen;

- de parels van Noord-Beveland worden geëtaleerd richting gasten en inwoners;
- het rijke verleden van Noord-Beveland wordt ingezet om de leefbaarheid, de woon- en werkomgeving en het toeristisch recreatief product te versterken;
- Noord-Beveland zich weet te profileren tegenover jongeren als aantrekkelijke gemeente om te werken, wonen en recreëren
- fiets- en wandelroutes zijn geoptimaliseerd;
- verblijfsrecreatie kwalitatief hoogwaardig is.

Daarbij is het belangrijk om de balans te bewaken en in te zetten op duurzaamheid.

2.5.3 Toekomstvisie Noord-Beveland 2030

Om antwoord te geven op de vragen ‘Waar staat Noord-Beveland voor?’ en ‘Waar gaat Noord-Beveland voor?’ is de Toekomstvisie Noord-Beveland 2030 opgesteld, waarin onder andere de eerder genoemde economische visie is geïntegreerd.

De kernambitie uit deze visie luidt als volgt: *‘De kernambitie is dat Noord-Beveland in 2030 bruist en leeft dankzij de divers samengestelde bevolking, de innovatieve en ondernemende inwoners en ondernemers en het toerisme, en dat tegelijkertijd de rust, de natuur en het weidse landschap behouden worden. Noord-Beveland staat daarmee richting 2030 voor de opgave om balans te behouden tussen rust en ruimte en bedrijvigheid en toerisme’.*

De toekomstvisie vormt hiermee het kompas dat de koers aangeeft en de basis vormt voor verder beleid, waaronder de visie duurzame recreatie en toerisme.



2.5.4 Omgevingsvisie Noord-Beveland 2030

Op 16 december 2021 heeft de gemeenteraad de Omgevingsvisie Noord-Beveland 2030 vastgesteld. Deze visie geeft aan waar Noord-Beveland voor staat en wat er wel en niet kan in de verschillende gebieden van de gemeente. De omgevingsvisie bouwt voort op de kernambitie zoals benoemd in de Toekomstvisie. Deze ambitie is vertaald naar de volgende vier opgaven:

1. Vitale kernen in een vitale gemeente: Noord-Beveland investeert in een goede leefomgeving om vitaliteit te behouden.
2. Bruisende en bedrijvige gemeente: om een florerende economie te behouden is het van belang om innovatie en vernieuwing te stimuleren, passend bij het DNA van Noord-Beveland.
3. Open en klimaatneutraal eiland: Noord-Beveland koestert haar open landschap, water en erfgoed en werkt daarin toe naar een klimaatneutraal en klimaatbestendig eiland.
4. Regie over eigen eiland: Noord-Beveland werkt met een bereikbaar en toegankelijk bestuur, en zoekt de samenwerking op met de buurgemeenten. Daarnaast betreft Noord-Beveland de burgers zoveel mogelijk bij besluitvorming.

Met deze vier opgaven wordt richting gegeven aan toekomstige ontwikkelingen in de leefomgeving. De vijf kernkwaliteiten zoals benoemd in de toekomstvisie vormen in aanvulling op de geformuleerde ambities een uitgangspunt voor beleid voor de (fysieke) leefomgeving. Om te komen van een visie naar uitvoering is er een uitvoerings- en actieprogramma opgesteld, die samengevoegd wordt met het uitvoeringsprogramma van de toekomstvisie. Op deze manier wordt een integrale beleidsbenadering- en werkwijze geborgd.



Figuur 10 Waterrecreatie aan het Veerse meer (bron: Tripadvisor)

3 Koppeling met andere beleidsvelden

Recreatie en toerisme hebben raakvlakken met diverse andere beleidsvelden. Het is daarom van belang samen te werken, elkaar te versterken en in te spelen op koppelkansen.

3.1.1 Natuur, biodiversiteit en landschappen

Natuur vormt een belangrijke basis voor de recreatieve activiteiten in Noord-Beveland. Het is belangrijk dat recreanten kunnen genieten van de natuur en biodiversiteit in de gemeente zonder dat deze hierdoor beschadigd worden. Landschap heeft invloed op de recreatieve beleving en recreatie en het landschap kunnen elkaar versterken.

Beleid

Er is een Omgevingsvisie Noord-Beveland 2030 en een Landgoederenbeleid Noord-Beveland. Daarnaast is er provinciaal beleid, zoals de Beleidsnota Natuurwetgeving van de Provincie Zeeland.

In het beleid liggen raakvlakken met toerisme en recreatie op het gebied van:

- behoud en versterking van biodiversiteit, ook buiten natuurgebieden;
- ontwikkeling van recreatieve routes met aandacht voor natuurbeleving;
- balans tussen natuurbescherming en recreatief gebruik.

3.1.2 Evenementen en horeca

Toeristen en bezoekers worden onder andere aangetrokken door evenementen in Noord-Beveland. Tijdens hun bezoek maken zij vaak

gebruik van de horeca en toeristische voorzieningen. Dit draagt bij aan de levendigheid en leefbaarheid van de gemeente.

Beleid

Er zijn algemene beleidsdocumenten en de APV die relevante regels bevatten voor evenementen en horeca in Noord-Beveland.

In het beleid liggen raakvlakken met toerisme en recreatie op het gebied van:

- organisatie en ondersteuning van evenementen die bezoekers aantrekken;
- regulering van horeca-activiteiten om een gastvrije omgeving te waarborgen;
- stimulering van samenwerking tussen horeca en lokale evenementen.

3.1.3 Kunst, cultuur en erfgoed

Kunst en cultuur dragen bij aan de beleving van het landschap in Noord-Beveland. Daarnaast biedt toerisme kansen voor de herbestemming van leegstaand erfgoed en gebouwen, evenals de ontwikkeling van culturele activiteiten. Erfgoed speelt een belangrijke rol in het verrijken van de toeristische ervaring en het behoud van de lokale geschiedenis.

Beleid

Er is een Cultuurnota Noord-Beveland en een Archeologiebeleid Noord-Beveland. Ook de Omgevingsvisie Noord-Beveland 2030 biedt aanknopingspunten.

In het beleid liggen raakvlakken met toerisme en recreatie op het gebied van:

- behoud en promotie van cultureel erfgoed;
- ontwikkeling van culturele evenementen en activiteiten die toeristen aantrekken;
- samenwerking met lokale kunstenaars en culturele instellingen.



3.1.4 Landbouw

Het agrarische landschap speelt een rol in de toeristisch-recreatieve ervaring in Noord-Beveland.

Beleid

Er zijn bestemmingsplannen voor het buitengebied. Daarnaast besteedt de Omgevingsvisie Noord-Beveland aandacht aan de rol van de landbouw in de regio.

In het beleid liggen raakvlakken met toerisme en recreatie op het gebied van:

- agrarisch toerisme, zoals boerderij- en streekproducten;
- educatieve activiteiten op boerderijen die bezoekers betrekken bij de lokale landbouw.

3.1.5 Detailhandel

Bezoekers maken in Noord-Beveland gebruik van de detailhandel, waaronder recreatief winkelen. Ook landwinkels en huisverkoop als agrarische neventak spelen hierbij een rol. De detailhandel draagt bij aan de gezelligheid en levendigheid in de dorpskernen. Bovendien helpt recreatief gebruik leegstand te voorkomen.

Beleid

Er is geen specifiek beleid geformuleerd op dit vlak. Wel biedt de Toekomstvisie Noord-Beveland 2030 een aantal aanknopingspunten.

3.1.6 Mobiliteit en verkeer

Toeristen maken gebruik van diverse vormen van mobiliteit, zowel om naar Noord-Beveland te reizen als om zich binnen de gemeente te verplaatsen. Denk hierbij aan fietspaden, wandelpaden en de OV-pontverbinding, die belangrijk zijn voor de bereikbaarheid en de beleving van het landschap.

Beleid

Er is een Fietsnota Noord-Beveland en de Toekomstvisie Noord-Beveland 2030 en de Omgevingsvisie Noord-Beveland 2030 bevatten ook elementen over mobiliteit.

In het beleid liggen raakvlakken met toerisme en recreatie op het gebied van:

- ontwikkeling en onderhoud van fiets- en wandelroutes;
- verbetering van openbaar vervoer, inclusief pontverbindingen;
- bereikbaarheid van toeristische attracties en accommodaties;
- mogelijk ook aandacht voor laadinfrastructuur voor elektrische voertuigen van bezoekers.

3.1.7 Sport en gezondheid

Goede recreatie- en sportvoorzieningen helpen mensen gezond te blijven en bieden veel bewegingsmogelijkheden. Een gevarieerd sportaanbod in de openbare ruimte stimuleert een gezonde levensstijl en biedt bezoekers leuke recreatiemogelijkheden.

Beleid

Er is een Wmo Beleidsplan Noord-Beveland en de Toekomstvisie Noord-Beveland 2030 die zorgaspecten behandelt. Daarnaast is Noord-Beveland betrokken bij het Zeeuws Sportakkoord, dat gezamenlijke ambities van Zeeuwse gemeenten en de Provincie Zeeland vertaalt naar concrete acties en projecten om sport en bewegen te stimuleren.

In het beleid liggen raakvlakken met toerisme en recreatie op het gebied van:

- ontwikkeling van sport- en recreatievoorzieningen die ook toegankelijk zijn voor toeristen;
- gezondheidsbevorderende activiteiten en evenementen;



- de druk op voorzieningen, zoals huisartsen, kan toenemen door toerisme.

3.1.8 *Gebiedsontwikkeling, openbare ruimte en welstand*

Het beheer van de openbare ruimte moet goed zijn voor bezoekers en inwoners. Veranderingen in de toeristisch-recreatieve sector moeten passen bij de openbare ruimte en van goede kwaliteit zijn. Daarnaast bieden de omgevingsverordening en bestemmingsplannen richtlijnen voor toekomstig toegestane ontwikkelingen.

Beleid

Er is een Omgevingsvisie Noord-Beveland 2030, een Welstandsnota Noord-Beveland, een Gebiedsvisie Veerse Meer 2020-2030, een Oosterschelde visie en een Integrale gebiedsvisie De Banjaard. Daarnaast is er een provinciale Zeeuwse omgevingsverordening.

In het beleid liggen raakvlakken met toerisme en recreatie op het gebied van:

- kwaliteit en inrichting van openbare ruimtes voor bezoekers;
- integratie van toeristische voorzieningen in de openbare ruimte;
- momenteel vallen landgoederen niet onder de provinciale beperkingen (omgevingsverordening) voor uitbereiding verblijfsrecreatie. Hierdoor gelden voor sommige plannen voor uitbereiding minder voorwaarden, belangrijk aandachtspunt op het gebied van verblijfsrecreatie.

3.1.9 *Circulaire economie, energietransitie & duurzaamheid en klimaatadaptatie*

Alle sectoren moeten inzetten op een circulaire economie en verduurzaming. De ambitie is om een duurzame toeristisch-recreatieve sector te ontwikkelen die bijdraagt aan de circulaire economie. Klimaatadaptatie speelt een belangrijke rol bij het voorbereiden van de

omgeving op de gevolgen van klimaatverandering en extremere weersomstandigheden. Dit heeft raakvlakken met toerisme en recreatie, vooral rond thema's zoals hitte, die relevant zijn tijdens de zomervakantie en al in het voorjaar. Oplossingen zoals schaduw langs fietspaden en wandelroutes kunnen nodig zijn, net als aandacht voor waterveiligheid en blauwalg. Andere extreme weersomstandigheden, zoals hoog water, wateroverlast door regen en storm, en droogte, kunnen ook invloed hebben op toerisme en recreatie. Samen met VNO-NCW co-creatie worden de verduurzamingsmogelijkheden voor de Noord-Bevelandse bedrijven onderzocht. Hierin liggen meerdere koppelkansen voor toeristische bedrijven.

Beleid

Er is een Gemeentelijk Klimaatprogramma 2021-2030.

In het beleid liggen raakvlakken met toerisme en recreatie op het gebied van:

- duurzame toeristische voorzieningen en accommodaties;
- klimaatadaptatieve maatregelen in recreatiegebieden.

3.1.10 *Inclusieve samenleving*

Het is belangrijk dat recreatievoorzieningen voor iedereen toegankelijk zijn, ook voor mensen met een beperking. We moeten ook aandacht besteden aan welzijn en zorgen dat er mogelijkheden zijn voor mensen met minder financiële middelen. Inclusiviteit betekent ook dat we rekening houden met verschillende leeftijdsgroepen en culturele achtergronden, evenals het gebruik van begrijpelijke taal in communicatie en informatievoorzieningen.

Beleid

Er is geen specifiek beleid geformuleerd op dit vlak.



3.1.11 Handhaving, veiligheid en APV

Een veilige omgeving en juist gebruik van recreatieve voorzieningen is randvoorwaardelijk voor waardevol toerisme. Denk hierbij aan het beperken van oneigenlijk gebruik van vakantieparken en de veiligheid van fietsroutes. Duidelijk beleid rondom toerisme en (verblijfs-)recreatie helpt bij het handhaven van situaties omtrent overlast rondom toeristisch gebruik in de gemeente.

Beleid

Er is een Integraal Veiligheidsbeleid 2019-2022. In het beleid liggen raakvlakken met toerisme en recreatie op het gebied van:

- veiligheid van toeristische routes en voorzieningen;
- handhaving van regels en voorschriften voor recreatief gebruik.

3.1.12 Woningbouw/ wonen

Woningbouw speelt een rol in de toeristisch-recreatieve sector, vooral in relatie tot de beschikbaarheid van woningen voor inwoners versus toeristische accommodaties en tweede woningen. Zoals eerder aangegeven, liggen er op dit vlak een aantal uitdagingen.

Beleid

Er is een Woon(zorg)visie 2024-2028 en een Nota Grondbeleid. In het beleid liggen raakvlakken met toerisme en recreatie op het gebied van:

- balans tussen woningbouw voor inwoners en toeristische accommodaties;
- behoud van leefbaarheid voor lokale inwoners in verband met toeristische drukte;
- Momenteel is er beleid waarin staat dat tweede woningen binnen de kernen van de gemeente niet is toegestaan.



Figuur 11 Fietsen met uitzicht op de Zeelandbrug (bron: Grootmiddenhof)



Figuur 12 Haven in Geersdijk (bron: Allyourz)

4 Trends en ontwikkelingen

Dit hoofdstuk beschrijft de belangrijkste toeristisch-recreatieve trends en ontwikkelingen en hun betekenis voor Noord-Beveland.

Behoeftte aan onderscheidend aanbod en beleving¹⁷

De afgelopen jaren is de vraag naar luxe en comfortabele vakanties toegenomen. Vooral in de campingsector zien we groei in het 'Glamping-segment' en luxere bungalows. Onderscheidend vermogen en uniek aanbod worden daarmee steeds belangrijker, aangezien consumenten steeds meer opzoek zijn naar bijzondere, authentieke en op maat gemaakte ervaringen. Dit fenomeen wordt ook wel de 'belevings economie' genoemd, waarbij de nadruk ligt op authenticiteit, een sterk thema of een emotioneel verhaal.

Betekenis voor Noord-Beveland: bij het ontwikkelen van recreatief aanbod is het essentieel om te voldoen aan de verwachtingen van bezoekers. Het aanbieden van ervaringen en betekenisvolle belevingen wordt des te belangrijker. Dit kan bijvoorbeeld via verhalen over streekproducten, het water (o.a. verdrongen dorpen, Watersnoodramp, strijd tegen het water) en aquacultuur. Daarnaast kunnen belevingen ook versterkt worden door het ontwikkelen van arrangementen en in te spelen op het totaalplaatje dat de recreant verwacht. Door ondernemers en marketingorganisaties te stimuleren uniek en onderscheidend aanbod te creëren, kan Noord-Beveland de gewenste beleving bieden. Een voorbeeld van uniek aanbod is bijvoorbeeld de Dijksuites op villapark de Paardekreek.

¹⁷ Bronnen: Pretwerk, 2018 / Trendrapport toerisme, recreatie en vrije tijd (2023)

¹⁸ Bronnen: RIVM, 2017 / Trendrapport toerisme, recreatie en vrije tijd (2023)

'Buiten zijn' is steeds meer van waarde¹⁸

Ook de vraag naar eenvoudige, 'back to basic' vakanties en verbondenheid met de natuur groeit. Verblijven in de natuur wordt steeds meer geassocieerd met gezondheid, rust en ontspanning. Hierdoor wordt buiten recreëren en 'buiten zijn' een belangrijker onderdeel van de vrijetijdsbesteding. Gebieden waar men actief kan zijn, bijvoorbeeld door te wandelen, fietsen of kanoën, winnen aan populariteit. Buitenrecreatie kan bijdragen aan het oplossen en voorkomen van gezondheidsproblemen in de samenleving.

Betekenis voor Noord-Beveland: Noord-Beveland biedt voldoende natuur om in te spelen op de groeiende behoefte aan buiten recreatie. Door fiets- en wandelroutes te ontwikkelen, mogelijk gekoppeld aan thema's en belevingen, kan het bestaande netwerk beter benut worden voor de groeiende vraag aan 'buiten zijn'. Ook andere vormen van buiten bewegen, en dan vooral gericht op het water, bieden kansen om hier nog verder op in te spelen (b.v. suppen en kanoën).

Groeiende aandacht voor duurzaamheid¹⁹

Consumenten worden milieubewuster en willen duurzame, eerlijke producten en diensten, en zijn bereid hiervoor meer te betalen. Duurzaamheid wordt ook een belangrijk onderdeel van bedrijfsconcepten, wat bijdraagt aan de consumentenervaring. Toenemende aandacht voor duurzaamheid zit hem dus niet alleen in de keuzes van de gast, maar ook vanuit de aanbieders. Dit is bijvoorbeeld steeds vaker te zien in de horeca, waar in toenemende mate aandacht is voor duurzaamheid. Daarnaast valt de term 'duurzaam toerisme' steeds vaker en is er een verschuiving te zien van het aantrekken van bezoekers, naar het managen van bezoekers (zie hoofdstuk 5 voor meer informatie hierover).

¹⁹ Bronnen: Insight ABN Amro, 2017 / Trendrapport toerisme, recreatie en vrije tijd (2023)



Betekenis voor Noord-Beveland: Door het verduurzamen van het vrijetijdsaanbod wordt ingespeeld op de groeiende vraag naar duurzame alternatieven, en wordt de impact op het milieu en de omgeving verminderd. Dit sluit naadloos aan bij de ambitie van de gemeente om in te zetten op verduurzaming en versterking van de vrijetijdsector.

Fietsen en wandelen onverminderd populair, waterrecreatie wordt populairder

Buitenrecreatie wint aan populariteit en de diversiteit aan activiteiten groeit. Nieuwe favorieten zijn bootcamps, wielrennen en suppen, terwijl wandelen en fietsen de populairste activiteiten blijven: 76% van de Nederlanders fietst voor het plezier, 84% van de Nederlanders maakt wel eens een ommetje en 66% maakt langere wandelingen²⁰. Routegebonden recreatie is belangrijk voor het toeristisch product, werkgelegenheid en leefbaarheid.

Waterrecreatie groeit eveneens in populariteit. Door meer warme dagen neemt de vraag naar waterrecreatie en zwemmen toe, evenals actieve vormen zoals (kite)surfen, suppen, waterskiën, foilen en wakeboarden. De verhuur van motor- en zeiljachten, en elektrische sloepen stijgt ook. 63% van de Nederlanders voelt zich meer ontspannen bij het water, en 28% is in 2024 geïnteresseerd in een vakantie met water in de hoofdrol²¹.

Daarnaast zijn watersporters in toenemende mate ook recreanten. Met andere woorden, het draait bijvoorbeeld niet alleen om het varen, maar ook om de beleving erom heen. Ze zijn op zoek naar mogelijkheden om te zwemmen, relaxen, te genieten van de omgeving, samen te eten op de boot, of om aan te meren bij een horeca gelegenheid.

²⁰ Bron: Cijfers Fietsplatform en Wandelnet

²¹ Bron: Reistrends booking.com, 2024

Betekenis voor Noord-Beveland: Noord-Beveland is ideaal voor waterrecreatie, zoals SUP-verhuur, duiken, kitesurfen en zwemmen. Om de groeiende interesse te faciliteren, kan het waterrecreatief aanbod worden versterkt met unieke activiteiten. Voorbeelden zijn workshops mindfulness en yoga op de SUP en waterspeelplaatsen met speurtochten naar lokale waterdieren. Hiermee kan Noord-Beveland dit 'unique selling point' nog beter op de kaart zetten.

Het aantal senioren- en drie generatievakanties neemt toe

In Nederland is sprake van een toenemende vergrijzing waardoor het aantal ouderen toeneemt. Naar verwachting is in 2040 een kwart van de bevolking in Nederland ouder dan 65 jaar²². Deze senioren hebben veel vrije tijd en zijn steeds vitaler, daarom vormen zij een steeds grotere en belangrijker (potentiële) doelgroep voor vakanties. Daarnaast worden drie-generatievakanties steeds populairder, hierbij gaan gezinnen met ouders, kinderen en kleinkinderen op pad.

Betekenis voor Noord-Beveland: Noord-Beveland kan inspelen op deze groeiende (potentiële) doelgroep door activiteiten, faciliteiten en verblijf aan te bieden gericht op de senioren. Voor de drie-generatie vakanties zijn verblijfsaccommodaties die voldoende ruimte bieden van belang.

Vergrijzing

Vergrijzing is al jaren een belangrijk onderwerp in discussies over de toekomst. De Nederlandse bevolking veroudert sterk; volgens het CBS zullen er in 2030 meer 65-plussers zijn dan jongeren tussen 0 en 20 jaar. In Noord-Beveland is vergrijzing sterker dan elders in Nederland. Door vergrijzing en de trek van jongeren naar steden verandert de bevolkingssamenstelling op eiland. Volgens de CBS-prognose 2019-2040 ontwikkelt de leeftijdsopbouw van Noord-Beveland zich als volgt:

²² Bron: Bevolking in de toekomst, CBS



Tabel 3 Prognose leeftijdsopbouw Noord-Beveland (bron: CBS)

Prognose leeftijdsopbouw Noord-Beveland			
	2020	2030	2040
Jonger dan 20 jaar	16,8%	16,7%	18,7%
20 tot 65 jaar	54,5%	55,1%	53,8%
65 jaar en ouder	27,2%	28,2%	28,8%

Betekenis voor Noord-Beveland: door de veranderende bevolkingssamenstelling kan de arbeidsmarkt onder druk komen te staan, waardoor recreatieondernemers moeilijker gekwalificeerd personeel kunnen vinden. Het is belangrijk om voorzieningen voor jongeren te bieden en hen op het eiland te houden of na hun studie te laten terugkeren. Tegelijkertijd zijn senioren een belangrijke doelgroep, zoals blijkt uit de toename van senioren- en drie generatievakanties.

Uitdagingen en vitalisering van vakantieparken

In 2023 overnachtten 10,1 miljoen gasten op huisjesterreinen, meer dan op een kampeerterein (5 miljoen) en in een groepsaccommodaties (1,6 miljoen). Vakantieparken staan voor diverse uitdagingen, zoals oneigenlijk gebruik, leegstand door tweede woningen, en het gebruik van verblijfsaccommodaties als woningen. Veel parken moeten verduurzamen, wat extra ruimte vereist. Daarnaast worden vaste standplaatsen soms vervangen door huisjesparken²³.

Betekenis voor Noord-Beveland: Noord-Beveland heeft diverse vakantieparken, van familiebedrijven tot grotere ketens zoals Roompot. Bovengenoemde uitdagingen blijven ook voor de toekomst actueel. Voor de gemeente komen daarbij vraagstukken zoals het opzetten van subsidies voor de verduurzaming van kleinschalige vakantieparken, het

²³ Bron: Onderzoek Vaste Gasten 2022, Kenniscentrum Kusttoerisme

tegengaan van oneigenlijk gebruik en het wel of niet toestaan van ruimtelijke uitbereiding van vakantieparken.



Figuur 13 Vakantiepark RCN de Schotsman (bron: Campingspotter.nl)

5 Duurzaam toerisme

Het is belangrijk dat toerisme in Noord-Beveland positief bijdraagt aan de omgeving, de economie én de samenleving: duurzaamheid is dan ook de rode draad in het verhaal. Daarom wordt er bij het ontwikkelen van ambities en de toekomstrichting op het gebied van vrijetijdseconomie rekening gehouden met de principes van duurzaam toerisme (zie bijlage 4). Maar wat is duurzaam toerisme eigenlijk?

5.1 Duurzaam toerisme in Noord-Beveland

De vrijetijdseconomie in de gemeente Noord-Beveland draagt bij aan de lokale economie, werkgelegenheid en bestedingen. Daarnaast kunnen toerisme en recreatie bijdragen aan een leefbare en vitale gemeente (brede welvaart), waar het prettig wonen, werken, recreëren en verblijven is. Belangrijk is daarbij rekening te houden met de draagkracht van de omgeving en het draagvlak voor toerisme onder inwoners.

HZ Kenniscentrum Kusttoerisme heeft aangegeven dat het draagvlak voor toerisme in Zeeland afkalft. Hiervan is ook sprake in Noord-Beveland: signalen van de samenleving lijken aan te tonen dat het draagvlak voor toerisme in de gemeente afneemt. Dit blijkt bijvoorbeeld uit de lentemarkt, waarin een groot deel van de inwoners aangaf te merken dat het steeds drukker met toeristen wordt in de gemeente. Hierbij gaf een groot deel aan dat het momenteel druk genoeg is en er niet meer toeristen bij hoefden te komen. Er is een (gevoelsmatige) disbalans ontstaan tussen toerisme enerzijds en de belangen van de inwoners anderzijds. Daarnaast kan toerisme invloed hebben op de leefomgeving en samenleving, deze zijn onder andere inzichtelijk gemaakt in [het model](#) van de Raad voor de Leefomgeving voor **waardevol toerisme**, die de

impact van toerisme en recreatie op de leefomgeving, economie en de samenleving beeldend neerzet (zie bijlage 5).

5.2 Wat is duurzaam toerisme

Duurzaam toerisme is:

een vorm van recreatie die bijdraagt aan de lokale economie en positieve ervaringen en belevingen van de lokale bewoners en de toerist, daarbij rekening houdend met de impact op de natuur en maatschappij



Figuur 14 Model duurzaam toerisme (bron: Bureau BUITEN)

Voor Noord-Beveland is een eerste inschatting met betrekking tot de huidige situatie rondom duurzaam toerisme gemaakt.

5.3 Huidige situatie - Economisch

In deze paragraaf is een analyse rondom de huidige situatie van het economische perspectief van duurzaam toerisme gemaakt, gebaseerd op beschikbare onderzoeken, data en input van de gemeente.



5.3.1 Positieve bijdrage

Werkgelegenheid & ondernemers

Uit onderzoek blijkt dat de economische impact van het verblijfstoerisme voor de Bevelanden zeer groot is. Er zijn 140 vestigingen en 500 banen in de toeristisch-recreatieve sector van Noord-Beveland²⁴.

Daarnaast zijn er veel vitale bedrijven in zowel de toeristisch-recreatieve sector als de detailhandel op het eiland. De bezoekers maken naast de bedrijven binnen de toeristisch-recreatieve sector (zoals horeca & vakantieparken) ook bijvoorbeeld gebruik van de lokale supermarkten, bakkers en winkels.

Financiële opbrengsten

Verblijfsbelasting

Daarnaast betalen toeristen ook verblijfsbelasting, uit financiële gegevens van de gemeente blijkt dat dit jaarlijks zo'n 3,5 miljoen euro genereert. Ook betalen tweede woningeigenaren forensenbelasting, wat jaarlijks bijna één miljoen euro genereert. In totaal brengt toerisme in de gemeente dus zo'n drie miljoen aan directe inkomsten op²⁵.

Toeristische bestedingen

Daarnaast gaven verblijfsbezoekers in 2021 in Noord-Beveland zo'n €100.761.000 uit²⁶. Hierbij zijn de bestedingen van dagtoeristen nog niet meegenomen. Dit zijn substantiële uitgaven in de gemeente. Waar zowel

lokale ondernemers van profiteren, als wat door onder andere belastingen bijdraagt aan de gemeente.

Investerings in gemeente

Door deze ruime inkomsten heeft de gemeente kansen om op bepaalde gebieden te investeren, zowel aan subsidiemogelijkheden als de infrastructuur in de gemeente en andere projecten. Zo zijn er bijvoorbeeld ruime subsidiemogelijkheden om de kwaliteit van de woningvoorraad op peil te houden en woningen te verduurzamen. En zijn er startersleningen voor de woningbouw. Daarnaast wordt onder andere het dorps huis in Geersdijk opgeknapt, wordt er ingezet op MFA Kats en MFA Wissenkerke (beiden nieuwbouw), wordt er nieuwe bestrating aangelegd in verschillende dorpen en wordt er een beweegroute bij Kamperland ontwikkeld. Ook zijn de gemeentelijke belastingen voor de inwoners laag en lukte het in 2023 de lasten voor inwoners niet te verhogen.

5.3.2 Kansen voor vooruitgang

Uitgaven toeristische inkomsten

Bij duurzaam toerisme is het van belang dat de economische opbrengsten daadwerkelijk teruggaan naar partijen in het gebied zelf. In Noord-Beveland worden de uitgaven vanuit toeristische inkomsten niet geoormerkt omdat dit lastig met een schaarstje te knippen is (bijv. onderhoud van wegen waar zowel toeristen als inwoners gebruik van maken). Eind 2024 heeft gemeente Noord-Beveland voor het eerst een [visuele weergave](#) gepubliceerd van de begroting 2025. Zo is het voor inwoners in één oogopslag te zien wat de inkomsten en uitgaven van de gemeente zijn. Tijdens de klankbordgroep merkten ondernemers op dat het belangrijk is om economische opbrengsten nadrukkelijker inzichtelijk te maken voor inwoners, vooral op het vlak van 'onzichtbare' opbrengsten (zoals het hoge voorzieningenniveau en de vele fietspaden).

²⁴ Bron: LISA, 2024

²⁵ Bron: Afdeling financiën gemeente Noord-Beveland

²⁶ Bron: Toerisme op de Bevelanden, omvang en economisch belang, 2022



Ervaring inwoners²⁷

Uit het inwonersonderzoek dat is uitgevoerd door HZ Kenniscentrum Kusttoerisme (zie kader 1) blijkt dat 41% van de inwoners het idee heeft dat door toerisme het leven in de gemeente duurder wordt. Ook ervaart de meerderheid van de inwoners geen directe economische voordelen van toerisme. Tijdens de lentemarkt gaven inwoners aan met name zorgen te hebben over de prijsstijgingen in de lokale woningmarkt (ten gevolge van tweede huisbezitters), maar is niet zozeer gesproken over economische voordelen van toerisme die al dan niet ervaren worden.

5.3.3 Conclusie

De vrijetijdseconomie draagt in Noord-Beveland dus zowel bij aan het genereren van financiële inkomsten als het creëren van werkgelegenheid. Echter is er weinig inzicht in waar deze opbrengsten naartoe gaan en inwoners geven aan weinig van de opbrengsten te merken.

5.4 Huidige situatie – Ecologisch

In deze paragraaf is een analyse rondom de huidige situatie van het ecologische perspectief van duurzaam toerisme gemaakt, gebaseerd op beschikbare onderzoeken, data en input van de gemeente.



Natuur in Noord-Beveland

In Noord-Beveland zijn in verschillende gebieden natuurwaarden aan te treffen. In figuur 15 zijn de Natuurnetwerk Nederland (NNN) gebieden in de gemeente te zien. In Noord-Beveland liggen drie Natura2000 gebieden (Voordelta, Oosterschelde en Veerse Meer). Het Banjaardgebied heeft deels een Natura2000-status, en deels een NNN-status. Daarnaast is het Nationaal Park Oosterschelde het grootste nationale park van Nederland. Staatsbosbeheer is gebiedsbeheerder van diverse gebieden in de

²⁷ Bron: Toerisme in Noord-Beveland: de mening van de inwoner, HZ Kenniscentrum Kusttoerisme, 2022

gemeente. Ook zijn er diverse gebieden in eigendom en beheer van Stichting het Zeeuwse Landschap, dit zijn voornamelijk inlagen. Stichting Landschapsbeheer Zeeland beheert met de hulp van veel vrijwilligers ook natuur en de routenetwerken.



Figuur 15 NNN gebieden Noord-Beveland (bron: provincie Zeeland)

5.4.1 Positieve bijdrage

Natuurbeleving recreant

Uit een verkenning van HZ Kenniscentrum Kusttoerisme²⁸ blijkt dat de Zeeuwse natuur een unique selling point voor Zeeland is en er door toerisme meer gebruik wordt gemaakt van onder andere de verschillende natuurgebieden. Noord-Beveland beschikt over een aantal unieke natuurgebieden die bezoekers trekken. Bijvoorbeeld vogelaars die afkomen op vogels in de inlagen en karrevelden. De populariteit hiervan draagt bij aan natuurbeleving en zorgt in combinatie met natuureducatie voor bewustwording van de unieke kwaliteiten van de natuur.

Biodiversiteit en -educatie akkerranden

²⁸ Een verkenning naar de impact van toerisme op voorzieningen in Zeeland, HZ Kenniscentrum Kusttoerisme 2019

Op het eiland is een agrarische natuurvereniging die met behulp van subsidie van de gemeente bijdraagt aan de biodiversiteit in de akkerranden. Ook worden de akkerranden voorzien van gewassenborden, waarop uitgelegd wordt welke gewassen men ziet. Dit draagt bij aan de natuurbeleving van de recreant en inwoner.

Beheersubsidies en bijdragen

De provincie Zeeland heeft onderhouds- en openstellingssubsidies voor beheerders van natuurgebieden, zoals bijvoorbeeld Staatsbosbeheer (SBB)²⁹.

5.4.2 *Kansen voor vooruitgang*

Effecten recreatie op natuur

Er zijn verschillende bronnen en data beschikbaar om inzicht te krijgen in de effecten van toerisme op de natuur in Noord-Beveland. Naast de eerder genoemde positieve effecten liggen er ook kansen voor vooruitgang. Zo blijkt uit gesprekken van de gemeente met terreinbeheerders dat er uitdagingen zijn rondom routenetwerken in de natuur, met name met betrekking tot ruiters en mountainbikers. Zij hebben daarom enkele routes door bosschages moeten aanpassen. Ook in het broedseizoen kan de natuur in sommige gebieden verstoord worden door recreanten, waaronder wandelaars³⁰. Daarnaast geeft Staatsbosbeheer Zeeland met betrekking tot de verwachte groei van toerisme naar 2030 aan dat het niet ondenkbaar is dat er in sommige Zeeuwse natuurgebieden op een gegeven moment het plafond geraakt wordt³¹.

In aanvulling daarop toont recent onderzoek van Deltamilieu Projecten aan dat kustbroedvogels in het Deltagebied, waar Noord-Beveland

²⁹ <https://www.zeeland.nl/onderwerpen/natuur-en-landschap/aanpak-stikstof/natuurherstel>

³⁰ Bron: Input beleidsadviseurs gemeente Noord-Beveland

³¹ Bron: Verkenning impact voorzieningen in Zeeland, HZ Kenniscentrum Kusttoerisme, 2019

onderdeel van uitmaakt, onder druk staan³². Oorzaken zijn divers, maar het blijkt dat menselijke activiteiten, zoals recreatie, in toenemende mate een bedreiging vormen. In gemeente Noord-Beveland zijn vier locaties onderzocht, waarvan met name het Schor van Kats en de Wanteskuup bij Colijnsplaat onder druk staan door recreatieve activiteiten. Ook onwetendheid onder recreanten kan leiden tot onbedoelde verstoring. Hoewel verschillende organisaties aan bewustwording werken, blijkt voorlichting alleen niet voldoende. Daarom wordt een combinatie van maatregelen aanbevolen, zoals het afsluiten van (delen van) gebieden tijdens het broedseizoen, het plaatsen van tijdelijke rasters rond nesten, het reserveren van specifieke gebieden voor broedvogels, het handhaven van rust in moeilijk toegankelijke gebieden, het implementeren van betere en eenvoudige zonering en het verhogen van handhaving in beschermde gebieden. Deze maatregelen zorgen voor een betere balans tussen recreatie en natuur.

Uit een recent rapport van de Vogelbescherming³³ blijkt dat recreatiedruk zich hoofdzakelijk langs de kustlijnen centreert, waar de verschillende soorten recreatiedruk (water-, land- en verzamelrecreatie) overlappen. Daarnaast blijkt dat er een grote overlap (69%) is tussen kwetsbare vogelgebieden en recreatiegebieden in Zeeland, wat de kans op verstoring vergroot. Bovendien schiet de handhaving vaak tekort. Hier ligt dus een uitdaging.

³² Bron: Lilipaly S.J., Sluijter M., Hoekstein M.S.J., van Straalen K.D. & Wolf P.A. 2024. Broedsucces van kustbroedvogels in het Deltagebied in 2023. Deltamilieu Projecten Rapportnr. 2024-07. DMP, Vlissingen.

³³ Bron: Groene handhaving in Zeeland: Bescherming van vogels tegen verstoring door recreatie, A.J. Nugteren, Vogelbescherming Nederland, 2023.



De evaluatie van het Natura 2000-beheerplan voor de Oosterschelde³⁴ wijst ook op de toenemende recreatiedruk in het gebied. Hoewel recreatie bijdraagt aan de beleving en waardering van de natuur, kan het ook leiden tot versterking van beschermde soorten. Het rapport benadrukt het belang van zoning en het sturen van recreatiestromen om negatieve effecten te minimaliseren.

Behoud van biodiversiteit en natuurherstel strand en duinen

Het stimuleren/behouden van biodiversiteit is een uitdaging, evenals de uitdaging rondom het behouden van voldoende zoetwater (i.v.m. het type flora en fauna in het gebied)³³. Ook is het vergroenen en klimaatbestendig inrichten van de openbare ruimte/openbare gebieden een landelijke opgave. Hier is de gemeente Noord-Beveland al actief mee bezig.

Ervaring inwoners

Uit het inwonersonderzoek³⁵ blijkt dat meer dan 60% van de inwoners het oneens is met de stelling 'Toerisme stimuleert de bescherming en het behoud van de natuurlijke omgeving in mijn gemeente'. Bijna alle inwoners (95%) vinden het belangrijk dat de gemeente ervoor zorgt dat toerisme de natuur en het landschap niet aantast. Ook zo'n 60% is het eens met de stelling dat er door toerisme meer zwerfafval in de gemeente is. Ook uit de participatie bleek dat inwoners zich zorgen maken over de impact van toerisme op de ruimte en natuur van Noord-Beveland. Aan de andere kant, blijkt uit onderzoek van bureau de AfvalSpiegel dat Noord-Beveland tot één van de schonere gemeenten behoort. Er lijkt dus een discrepantie te bestaan tussen de werkelijkheid en de gevoelsmatige beleving.



5.4.3 Conclusie

De gemeente Noord-Beveland zet actief in op duurzaamheid en klimaatadaptatie. Zowel voor inwoners als ondernemers zijn informatie, begeleiding en middelen rondom verduurzaming beschikbaar. Recreatief medegebruik van natuur heeft positieve effecten, maar aan de andere kant wijzen recente onderzoeken op de toenemende recreatiedruk in natuurgebieden, de kwetsbaarheid van kustbroedvogels en de uitdagingen rondom handhaving in natuurgebieden. Ook zijn er opgaven rondom de natuur- en gebruikerswaarden van het Banjaardstrand en duingebied. Deze uitdagingen vragen om aandacht voor balans tussen de natuur en recreatie.

5.5 Huidige situatie – Sociaal

In deze paragraaf is een analyse rondom de huidige situatie van het sociale perspectief van duurzaam toerisme gemaakt, gebaseerd op beschikbare onderzoeken, data en input van de gemeente.

5.5.1 Positieve bijdrage

Voorzieningsniveau

Dankzij toerisme is het voorzieningsniveau voor een kleine Zeeuwse gemeente in Noord-Beveland hoog. Zeker in vergelijking met andere kleine gemeenten in Zeeland en Nederland. Bijna vier op de vijf inwoners denkt dat er dankzij toerisme meer winkel- en horecagelegenheden zijn³⁹.

Recreatieve mogelijkheden en gezondheid inwoners

Andere positieve effecten die inwoners ervaren zijn meer recreatieve mogelijkheden voor inwoners, verbeterde leefbaarheid en de ontwikkeling van publieke faciliteiten. Voorzieningen voor actief bezig zijn, zoals wandelen en fietsen, dragen bij aan de gezondheid en welzijn van zowel bezoekers als inwoners³⁶.

³⁴ Bron: Ecologische evaluatie Natura 2000-beheerplannen, Rijkswaterstaat, 2023.

³⁵ Bron: Toerisme in Noord-Beveland: de mening van de inwoner, HZ Kenniscentrum Kusttoerisme, 2022

³⁶ Bron: Effecten van nabije natuur op gezondheid en welzijn - WUR

Bijdrage aan lokale economie

Toerisme en recreatie dragen sterk bij aan de lokale economie van Noord-Beveland. Hierdoor is de gemeente vitaal en is er voldoende werkgelegenheid en kansen voor lokale ondernemers. Zie daarvoor ook paragraaf 5.3.

5.5.2 *Kansen voor vooruitgang*

Ervaringen inwoners

Uit het inwonersonderzoek³⁷ blijkt dat 48% van de inwoners vindt dat de voordelen van het toerisme zwaarder wegen dan de nadelen. Meer dan de helft van de inwoners maakt zich zorgen over de toekomst van toerisme in de gemeente. Uit de participatie blijkt dat inwoners en ondernemers bezorgd zijn over de groei van toerisme, de balans tussen de drukte en de leefbaarheid voor inwoners en de impact van toerisme op de openbare ruimte, de woningmarkt, de infrastructuur en de zorg. Verder spraken een aantal inwoners de wens uit om de druk op veel bezochte plekken te verminderen, mogelijk door toerisme meer over het eiland te spreiden.

Beperkte stem inwoners in toeristisch beleid

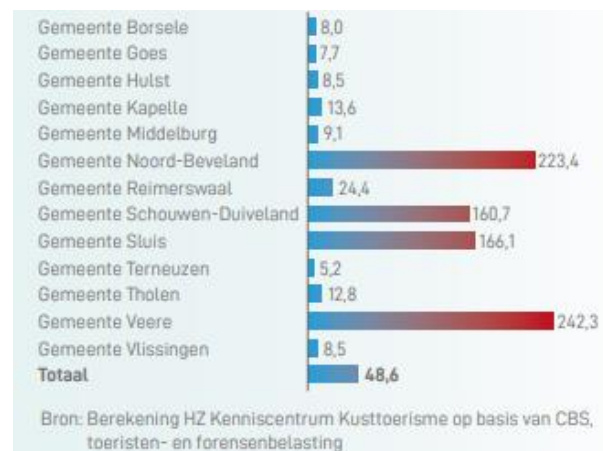
In het inwonersonderzoek³⁸ geeft de helft van de inwoners aan geen stem te hebben in het toeristisch-recreatieve beleid. Daarnaast wordt door inwoners aangegeven dat de manieren om hun mening met de gemeente te delen beperkt zijn. Ze geven aan dat de manieren van participatie die mogelijk zijn, bijvoorbeeld inspreken op een raadsvergadering, een hoge drempel hebben. Daarnaast blijkt uit gesprekken dat er weinig wordt teruggekoppeld over de verwerking van de input van inwoners. Tijdens de participatie (lentemarkt en brede bijeenkomst) gaven inwoners en

³⁷ Bron: Toerisme in Noord-Beveland: mening van de inwoner, HZ Kenniscentrum Kusttoerisme, 2022

³⁸ Bron: Toerisme in Noord-Beveland: mening van de inwoner, HZ Kenniscentrum Kusttoerisme, 2022

ondernemers aan er kansen voor verbetering zijn rondom de communicatie vanuit de gemeente en de mogelijkheid tot inspraak van inwoners in beleidsvorming en bij ontwikkelingen.

Toeristische druk & seizoenspreiding



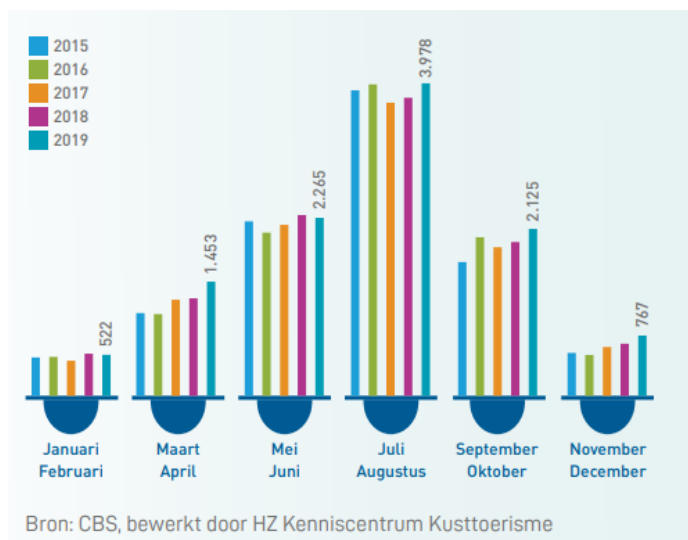
Figuur 16 Seizoenspreiding overnachtingen Zeeland (bron: Kenniscentrum Kusttoerisme)

Uit het onderzoek naar de invloed van toerisme op leefbaarheid door Kenniscentrum Kusttoerisme in 2020³⁹ blijkt dat gemeente Noord-Beveland en gemeente Veere een sterke hogere toeristische druk (aantal overnachtingen versus inwoners) hebben dan andere Zeeuwse gemeenten (zie figuur 16). Daarnaast geeft Kenniscentrum Kusttoerisme aan dat het seizoen steeds langer wordt, omdat deze tegenwoordig al in

³⁹ Bron: Een onderzoek naar de invloed van toerisme op leefbaarheid - door HZ Kenniscentrum Kusttoerisme 2020

april begint en doorloopt tot september/oktober. Dit zorgt voor een langere periode waarin drukte wordt ervaren.

Uit onderzoek door Kenniscentrum Kusttoerisme blijkt dat er hoge pieken en weinig seizoensspreiding voor overnachtingen in Zeeland zijn⁴⁰ (zie figuur 17). Dit betekent dat er hoge pieken in het seizoen zijn⁴¹, wat invloed heeft op de werkgelegenheid en leefbaarheid voor inwoners. Echter kan een verlening van het seizoen mogelijk een langere periode van drukte voor bewoners betekenen.



Figuur 17 Toeristische druk Zeeuwse gemeenten: aantal inwoners vs. het aantal overnachtingen per Zeeuwse gemeente in 2020 (bron: HZ Kenniscentrum Kusttoerisme)

5.5.3 Conclusie

De sociale draagkracht in Noord-Beveland staat momenteel onder druk. Hoewel inwoners aangeven ook de positieve kanten van toerisme te

⁴⁰ Bron: Terugblik toeristische overnachtingen Zeeland – HZ Kenniscentrum Kusttoerisme 2022

merken, zoals bijvoorbeeld het hoge voorzieningenniveau en de recreatieve mogelijkheden voor inwoners, zijn er anno 2024 ook uitdagingen rondom toerisme in balans in de gemeente. Er liggen concrete kansen om de leefbaarheid van inwoners te verbeteren en de sociale draagkracht van de bestemming te verhogen. Hier zetten we met de speerpunten van de visie richting 2035 op in.

5.6 Huidige situatie duurzaam toerisme Noord-Beveland

In Noord-Beveland zijn onder elke dimensie van duurzaam toerisme zowel positieve effecten als kansen voor verbetering te merken. Met name het sociale perspectief staat onder druk. Er zijn diverse knelpunten en opgaven die opgelost moeten worden om in te kunnen zetten op een bestemming in balans. In de SWOT-analyse in hoofdstuk 7 worden de sterktes, zwaktes, kansen en bedreigingen samenvattend weergegeven.

In de speerpunten en uitgangspunten voor de visie zijn deze aandachtspunten meegenomen.



Figuur 18 Bezoekers waaien uit op het strand (bron: beeldbank Provincie Zeeland)

⁴¹ Dit is mogelijk veroorzaakt door het beperkte dagrecreatieve aanbod in de gemeente en het Nederlandse klimaat (strand en zee zijn met name met mooi weer populair).

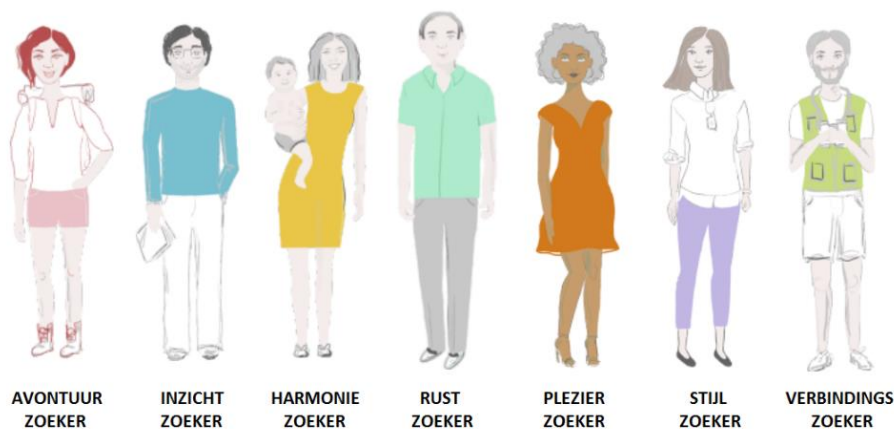
6 Inzicht in doelgroepen

In dit hoofdstuk leest u welke doelgroepen relevant zijn voor de gemeente Noord-Beveland. Er wordt inzicht gegeven in de inwoners, (buitenlandse) bezoekers en vaste gasten.

6.1 De inwoners van Noord-Beveland

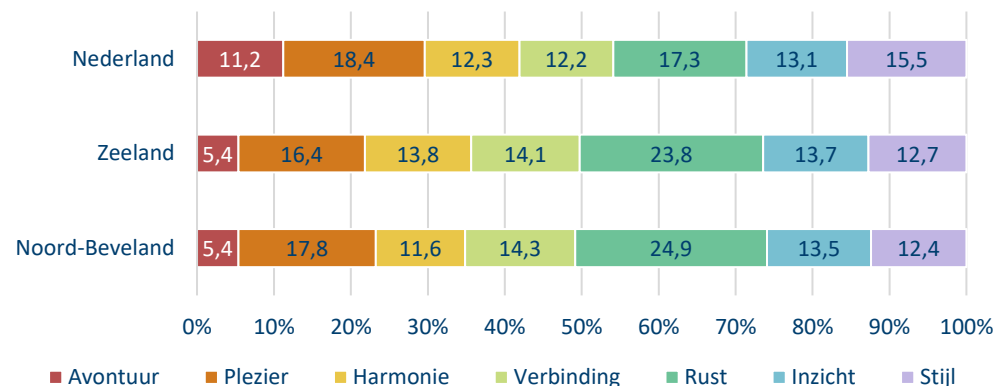
Vrijtijdsgedrag verklaard in leefstijlen

De Leefstijlvinder is een methodiek om recreanten in te delen in zeven groepen, de zogeheten 'leefstijlen'. Aan de hand van het BSR-model is gekeken naar waar mensen in hun vrije tijd of op vakantie behoefte aan hebben en wat de verschillen hierin zijn. Omdat provincie Zeeland sinds 2024 deelneemt aan de Leefstijlvinder wordt hierna door middel van deze tool inzicht gegeven in de toeristisch-recreatieve leefstijlen van gemeente Noord-Beveland. Een toelichting op de Leefstijlvinder en de verschillende leefstijlen vindt u in bijlage 2. Deze informatie is belangrijk bij de aansluiting van het aanbod op de wensen van de recreanten.



Figuur 19 De zeven leefstijlen

Inwoners van Noord-Beveland zijn hoofdzakelijk rustzoekers



Figuur 20 Leefstijlverdeling Nederland, Zeeland en Noord-Beveland (bron: Leefstijlvinder)

Figuur 20 laat zien dat de inwoners van gemeente Noord-Beveland vooral **rustzoekers** zijn (24,9%). Daarnaast is er ook een grote groep **plezierzoekers** (17,8%) en **verbindingszoekers** (14,3%). In vergelijking met Nederland zijn er in Noord-Beveland opvallend veel rustzoekers (respectievelijk 17,3 en 23,8%) en weinig avontuurzoekers (respectievelijk 11,2% en 5,4%). De verdeling op provinciaal niveau komt grotendeels overeen met de verdeling in Noord-Beveland.



Resultaten eerder onderzoek

In 2017 is er een leefstijlenonderzoek uitgevoerd voor de recreatieondernemers in de provincie Zeeland⁴². Hierbij is gebruik gemaakt van de DISC-leefstijlen en wordt ingezet op de volgende doelgroepen: sportief en avontuurlijk rood, gezellig en relaxed geel, rustig groen en comfortabel en luxe blauw. Deze leefstijlen zijn helaas niet één op één te vertalen zijn naar de Leefstijlvinder, maar komen op sommige vlakken overeen met de avontuurzoekers, plezierzoekers, rustzoekers en stijlzoekers. Recentere onderzoeken over de doelgroepen met behulp van de leefstijlen zijn niet beschikbaar.

Vanuit de opgestelde merkstrategie worden voor Noord-Beveland met name mogelijkheden voor de 'groene', 'blauwe' en 'gele' doelgroep benoemd, welke grotendeels overeenkomen met de rustzoekers, stijlzoekers en plezierzoekers. In de merkstrategie worden deze doelgroepen gekoppeld aan de opgestelde merkladingen:

- De merklading *'Eindeloos fietsen en wandelen over het eiland'* past het beste bij de groene, rustigere doelgroep (overeenkomend met de rustzoeker). Voor deze doelgroep is op vakantie gaan, ontspannen, genieten en tot rust komen belangrijk. De avontuurlijke routes zouden ook bij de rode doelgroep passen (overeenkomend met de avontuurzoeker).
- De merklading *'Eindeloos varen van eiland naar eiland'* past het beste bij de blauwe doelgroep die op zoek is naar comfort en luxe (overeenkomend met de stijlzoeker). Deze doelgroep zal vooral interesse hebben in de waterrecreatie, zowel om actief bezig te zijn als een bootje te huren en te gaan varen.
- De merklading *'Eindeloos mijmeren aan de rand van het eiland'* past met name bij de groene doelgroep. Je kunt in Noord-Beveland eindeloos langs het water dagdromen, ontspannen en relaxen.

- De merklading *'Eindeloos genieten van kunst en cultuur'* past volgens de merkstrategie met name bij de rode doelgroep, die op zoek is naar kleinere unieke evenementen en kunst en cultuur wil snuiven.
- De merklading *'Eindeloos vakantie vieren'* past goed bij de gele doelgroep, waar gezelligheid van belang is (vergelijkbaar met de harmoniezoeker en plezierzoeker). Deze doelgroep zal je regelmatig tegenkomen op de terrassen samen met familie en vrienden.
- De laatste merklading *'Eindeloos ondernemen op het eiland'* kan op diverse manieren ingezet worden en is niet persé te koppelen aan één van de doelgroepen.

6.2 De bezoekers van Noord-Beveland

Naast eigen inwoners zijn er ook bezoekers van buiten de gemeente die het eiland graag bezoeken. Dit zijn zowel dagbezoekers als bezoekers die op het eiland overnachten (ook wel verblijfsbezoekers genoemd). Maar waar komen deze bezoekers vandaan?

6.2.1 Herkomst

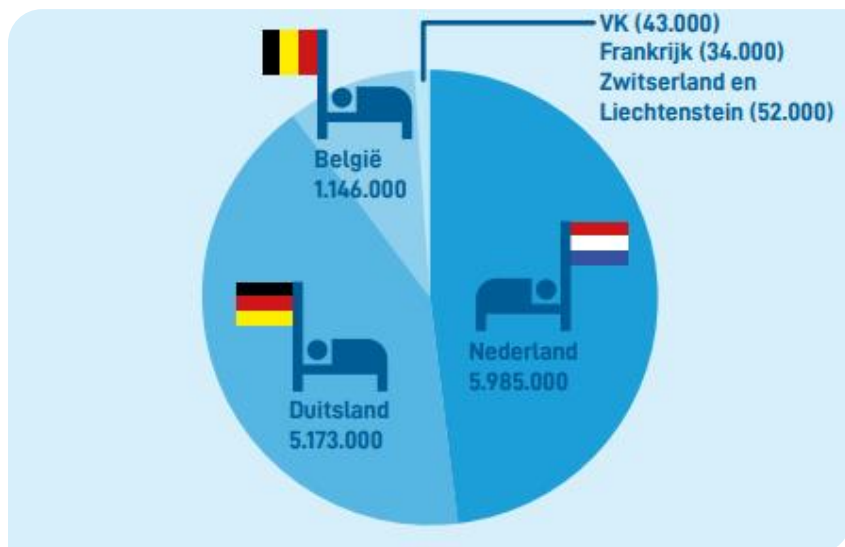
Gedetailleerde cijfers op het schaalniveau van gemeente Noord-Beveland ontbreken, maar figuur 21 laat zien dat het grootste gedeelte van de verblijfsbezoekers in Zeeland in 2022 uit Nederland, Duitsland en België kwam. Samen genereren onze buurlanden bijna 54% van het totaal aantal overnachtingen in Zeeland. In vergelijking met eerdere cijfers blijven Nederland en Duitsland in Zeeland de belangrijkste herkomstlanden, en groeit het aantal Belgische bezoekers jaarlijks licht. Zowel voor de Duitse als voor de Belgische bezoekers staat provincie Zeeland op de derde plaats van de meest bezochte provincie in Nederland⁴³.

⁴² [Doelgroepen voor recreatie in Zeeland, 2017](#)

⁴³ Bron: Key Insights NBTC, bezoekers uit Duitsland en België, 2022



Uit onderzoek⁴⁴ van Kenniscentrum Kusttoerisme blijkt dat de Nederlandse bezoekers vooral uit de provincies Zuid-Holland of Noord-Brabant komen, de Duitse bezoekers vooral uit Noordrijn-Westfalen en de Belgische bezoekers uit de aangrenzende regio's in Vlaanderen. Deze bezoekers overnachten vooral in Renesse (18%), Zoutelande (17%) en Kamperland (10%).

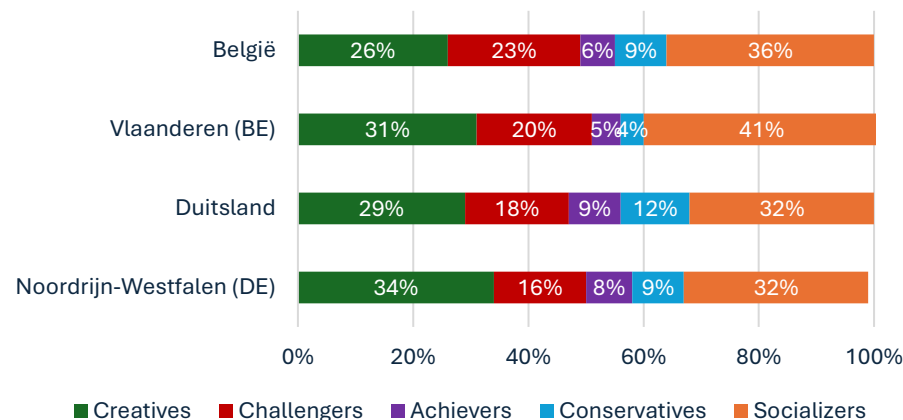


Figuur 21 Verdeling toeristische overnachtingen naar herkomstland 2022 (bron: HZ Kenniscentrum Kusttoerisme)

6.2.2 Glocalities

Om inzicht te krijgen in de vrijetijdswensen en behoeften van de buitenlandse bezoekers kan het [Glocalities segmentatiemodel](#) gebruikt worden. Dit model geeft met behulp van vijf doelgroep segmenten (creatives, challengers, achievers, conservatives en socializers) inzicht in de waarden, voorkeuren en consumentengedrag van inwoners uit 27

verschillende landen. Een toelichting op het Glocalities model en de doelgroepsegmenten is opgenomen in bijlage 3. Met behulp van dit model kan inzicht gegeven worden in de vrijetijdswensen en behoeften van onder andere de Duitse en Belgische bezoekers.



Figuur 22 Glocalities verdeling België en Duitsland in 2020 (bron: NBTC)

Figuur 22 laat zien dat de socializers en creatives de twee grootste groepen zijn onder de Belgische en Duitse bevolking (respectievelijk 36% en 32% en 26% en 29%, gevolgd door de challengers (respectievelijk 23% en 18%). De achievers en conservatives zijn de twee kleinste groepen.

Creatives zijn mensen die graag nieuwe en afwisselende ervaringen opdoen en culturele activiteiten interessant vinden. Ze sluiten hiermee aan op de avontuurzoekers van de Leefstijlvinder. Socializers zijn, net als de harmoniezoekers uit de Leefstijlvinder, gericht op hun gezin, familie en vrienden waarbij gezelligheid voorop staat. Ze houden bijvoorbeeld van een vakantiepark met veel voorzieningen, dicht bij het water en een

⁴⁴ Bron: Bezoekersonderzoek 2022, Kenniscentrum Kusttoerisme



terrasje. Het NBTC heeft uitgebreide onderzoeken uitgevoerd naar de [Duitse](#) en [Belgische](#) bezoekers.

6.3 Vaste gasten van Noord-Beveland

Een deel van de verblijfsbezoekers zijn vaste gasten. Zij verblijven vaak voor langere tijd in hun tweede woning, kajuitboot op een vaste ligplaats, of in een (sta)caravan op een jaar- of seizoensplaats. Volgens onderzoek kende Zeeland zo'n 115.000 vaste gasten in 2022⁴⁵. Deze gasten brachten in 2022 in totaal 6,6 miljoen nachten door in Zeeland. Driekwart van deze vaste gasten is ouder dan 50 jaar, en het zijn vooral stellen zonder thuiswonende kinderen (71%). Gemiddeld geven deze vaste gasten €23,71 per persoon per dag uit. Het onderzoek naar vaste gasten in Zeeland laat zien dat de vaste gasten vooral de rust, de natuur, het strand, de duinen en de zee in Zeeland waarderen. Aan de andere kant geven vaste gasten aan dat de kwaliteit van de fietspaden moet worden verbeterd.

De meest recente data van vaste gasten in Noord-Beveland komt uit 2018. Noord-Beveland kende in 2018 zo'n 12.600 vaste gasten, die jaarlijks 700.00 nachten in hun vakantieaccommodatie verblijven. In 2018 was dit 44% van de overnachtingen in de gemeente⁴⁶. Deze vaste gasten geven aan Noord-Beveland vooral te waarderen vanwege de rust en de natuur (o.a. het water en het Veerse Meer). Daarnaast wordt de mogelijkheid om te wandelen en te fietsen erg gewaardeerd⁴⁷. Een verbeterpunt is de horeca, waarbij het vooral gaat om meer horeca en een divers aanbod. Als laatste komt de behoefte naar meer winkels naar voren uit het onderzoek.

⁴⁵ Bron: Vaste gasten in Zeeland, Kenniscentrum Kusttoerisme, 2022

⁴⁶ Bron: Vaste gasten in Zeeland, Kenniscentrum Kusttoerisme, 2018

6.4 Rustzoekers, plezierzoekers en harmoniezoekers passen goed bij Noord-Beveland

Uit de analyse blijkt dat drie doelgroepen goed aansluiten bij Noord-Beveland: rustzoekers, plezierzoekers en harmoniezoekers. Vanuit de merkidentiteit en toekomstige bestemmingsmanagement kan het beste ingezet worden op deze doelgroepen.

De rustzoeker past goed bij de gemeente omdat zij de grootste groep onder de inwoners vormen. Deze groep is doorgaans tevreden met eenvoudige voorzieningen en zoekt vooral rust en ruimte. Ze genieten van rustige activiteiten als wandelen, fietsen, tuinieren of vissen. Voor hen is het belangrijk om op een laagdrempelige manier te kunnen ontspannen in hun vrije tijd.

Plezierzoekers vormen de tweede grootste groep inwoners van Noord-Beveland en sluiten ook goed aan bij de gemeente. Deze doelgroep zoekt vermaak en plezier, vooral in gezelschap van vrienden en familie. Zolang het maar gezellig is! Ze willen gezellige ervaringen opdoen, zoals op een terras zitten, evenementen bezoeken (bijvoorbeeld het Eindeloois Eiland Festival) of deelnemen aan gezamenlijke activiteiten, zoals suppen en kanoën.

Harmoniezoekers, of socializers, vormen de grootste groep bezoekers van Noord-Beveland. Deze groep richt zich vooral op gezinsactiviteiten en zoekt laagdrempelige bezigheden zoals picknicken, een bezoek aan de kinderboerderij, winkelen of naar een speeltuin gaan. Ze geven voorkeur aan verblijven op een (klein) vakantiepark met voorzieningen, zoals een zwembad, restaurant/snackbar en speeltuin. Deze inzichten helpen bij het afstemmen van het toeristisch-recreatieve aanbod op de behoefte en voorkeuren van deze doelgroepen.

⁴⁷ Bron: Vaste gasten in Zeeland, addendum Noord-Beveland, Kenniscentrum Kusttoerisme, 2022



7 SWOT-analyse

Op basis van uitgevoerde analyse en inzichten in de huidige situatie, trends en ontwikkelingen en doelgroepen zijn de sterktes, zwaktes, kansen en bedreigingen op een rij gezet in een SWOT-analyse.

Sterke punten

- Centrale ligging in Zeeland
- Ligging aan de kust: 50 kilometer kustlijn, recreatiestranden en jachthavens
- Omringd door drie wateren (Noordzee, Veerse Meer en Oosterschelde)
- Veel mogelijkheden voor waterrecreatie
- Kernkwaliteiten: ruimte, rust en openheid
- Meer dan de helft van de bezoekers van Noord-Beveland keert terug op een later moment
- Aanwezigheid erfgoed en cultuur, waaronder beschermd dorpsgezicht Colijnsplaat, verhalen van het verleden (Watersnoodsramp, verdrinken dorpen) en kunstenaars
- Afwisselend landschap, met kust, duinen, agrarisch landschap en natuur (o.a. Nationaal Park Oosterschelde)
- MTB Netwerk Noord-Beveland met drie mountainbikeroutes

S

Zwakke punten

- Inwoners ervaren toenemende drukte en verkeersproblematiek
- Meerderheid van de inwoners ervaart geen directe economische voordelen van het toerisme
- Slechts de helft van de inwoners zegt een stem te hebben in het toeristisch-recreatieve beleid
- Hoewel er een toereikend aanbod aan verblijfsrecreatie is, ontbreekt het aan onderscheidende en unieke concepten
- Een centrale marketingorganisatie voor Noord-Beveland ontbreekt, waardoor de marketinguitingen versnipperd zijn en het onderscheidend vermogen van Noord-Beveland niet altijd duidelijk wordt gecommuniceerd en gepositioneerd
- De bereikbaarheid met het openbaar vervoer is niet optimaal
- Weinig 'elk weer'-voorzieningen die bijdragen aan het spreiden van bezoekers over het jaar
- De recreatieve routenetwerken zijn nog niet optimaal en op sommige plekken te smal
- De infrastructuur is in de drukke perioden op het eiland niet toereikend
- Er is beperkte samenwerking tussen ondernemers

W

T

- Disbalans tussen toerisme en leefbaarheid inwoners (in de zomerperiode)
- Een deel van de inwoners maakt zich zorgen over hoe toerisme in de gemeente zich ontwikkelt
- Onvrede onder inwoners over eventuele uitbreiding grond Beachresort Kamperland van Roompot
- Toenemende vergrijzing
- Voorkoming verdere verdwijning van voorzieningen (leegloop en leegstand)
- Afname kampeerplaatsen door vakantiehuisjes
- Vertrek van de jeugd van het eiland vanwege beperkte mogelijkheden voor een baan en onaantrekkelijke huizenmarkt

Bedreigingen

O

- Toenemend belang van buitenrecreatie
- Kwaliteitsverbetering verblijfsrecreatie: niet meer van hetzelfde, maar beter
- Inzetten op het versterken van de marketing door middel van bestemmingsmanagement om de gemeente Noord-Beveland en haar kwaliteiten en karakter te profileren, zonder dat er disbalans op het eiland ontstaat
- Aansluiten bij de leefstijlen rustzoeker, harmoniezoeker en plezierzoeker
- Beter verbinden van het huidige aanbod, door middel van arrangementen en productontwikkeling
- Inzetten op beleving door gebruik te maken van verhalen en thematisering (b.v. aquacultuur, kunst, verdrinken dorpen en streekproducten)
- Het potentieel van de ligging aan het water beter benutten, om mensen het water beter te laten beleven

Kansen



8 Koers en strategie richting 2035

Samen met ondernemers, inwoners en andere belanghebbenden is de koers van recreatie en toerisme voor gemeente Noord-Beveland bepaald. In dit hoofdstuk worden de ambities voor duurzaam recreatie en toerisme in Noord-Beveland tot 2035 verder toegelicht. Eerst wordt ingegaan op een aantal principes die aan de basis liggen van de visie voor 2035.

8.1 Principes

Voor de visie duurzame recreatie en toerisme vormen de volgende principes de basis:

- We zetten in op kwaliteit boven kwantiteit en daarom houden we bij ontwikkelingen rekening met de principes van duurzaam toerisme en blijven we inzetten op het 'Eindeloos Eiland-gevoel'. Het is belangrijk dat de vrijetijdseconomie iets oplevert en bijdraagt aan de gemeente, zonder dat daar op andere vlakken negatieve effecten van worden ervaren. Ontwikkelingen moeten passen bij het DNA en de schaal van Noord-Beveland (kleinschalig boven massaal).
- Om klaar te zijn voor de toekomst is het belangrijk dat ondernemers voldoende mogelijkheden hebben om duurzaam te ondernemen. Bij de realisatie van nieuw aanbod en het verbeteren van bestaand aanbod wordt specifiek gekeken naar duurzaamheidsaspecten. Daarnaast wordt rekening gehouden met de haalbaarheid hiervan voor met name kleinere ondernemers.
- De identiteit van Noord-Beveland en Zeeland is de basis voor verdere ontwikkeling van de toeristisch-recreatieve sector. Inwoners zijn trots op Noord-Beveland en dat mag men weten! Er moet ingezet worden op het overbrengen van het gevoel (DNA) van Noord-Beveland aan

(nieuwe) inwoners en bezoekers. Het Noord-Bevelandse DNA typeert zich door: rust, ruimte en natuur. Ontwikkelingen moeten het karakter van Noord-Beveland versterken en bijdragen aan de leefbaarheid voor inwoners.

- Noord-Beveland bouwt voort op resultaten van afgelopen jaren. Er is de afgelopen jaren gewerkt aan belangrijke beleidsstukken en onderzoeken om richting te geven aan toekomstige ontwikkelingen. Voor de visie maken we dan ook gebruik van de inzichten uit deze beleidsstukken en onderzoeken (o.a. Toekomstvisie Noord-Beveland 2030, Economische Visie Noord-Beveland, de Omgevingsvisie Noord-Beveland 2030, de merkstrategie 'Eindeloos Eiland' en inwonersonderzoek uitgevoerd door het Kenniscentrum Kusttoerisme).



Figuur 23 De drie perspectieven van duurzaam toerisme

8.2 Ambities

Een sterke en duurzame vrijetijdseconomie is geen doel op zich, maar een middel waarmee gewerkt wordt aan Noord-Beveland als een fijne gemeente om in te wonen, werken, verblijven en recreëren.

We streven naar een waardevolle vrijetijdseconomie, die optimaal bijdraagt aan de vitaliteit van Noord-Beveland en het welzijn van inwoners. Het is een visie van én voor Noord-Beveland, zodat niet alleen bezoekers, maar ook inwoners en ondernemers profiteren van de ontwikkelingen binnen de vrijetijdseconomie.

De vrijetijdseconomie moet positief bijdragen aan:

- Noord-Beveland als bestemming in balans. Toeristisch-recreatieve ontwikkelingen vinden plaats binnen de draagkracht van natuur, landschap en samenleving;
- de kwaliteit van de leefomgeving en de leefbaarheid voor inwoners en bezoekers. Zij profiteren onder andere van het winkelaanbod, de horeca en goede recreatiemogelijkheden;
- de economie en werkgelegenheid op het eiland. Toerisme is een belangrijke inkomstenbron voor het eiland en dat willen we behouden op zo'n manier dat de positieve effecten van toerisme worden vergroot en de negatieve effecten worden geminimaliseerd;
- het behouden en beschermen van (kwetsbare) natuur, op zo'n manier dat inwoners en bezoekers kunnen genieten van de natuur, maar wel binnen de grenzen;
- de lokale cultuur en erfgoed. Er liggen kansen om het culturele erfgoed van Noord-Beveland te benutten en beter beleefbaar te maken voor inwoners en bezoekers;
- het versterken en beter uitdragen van de onderscheidende kracht van Noord-Beveland en de positie van Noord-Beveland binnen Zeeland, onder andere door een invulling te geven aan bestemmingsmanagement (met behulp van de merkstrategie) en het huidige aanbod beter te benutten;

- de samenwerking en verbinding met de regio – recreatie en toerisme dragen bij aan de onderlinge samenwerking en verbinding met omliggende gemeenten en Provincie Zeeland als geheel.

Deze ambities leiden tot de volgende vier speerpunten, waarbij duurzaamheid en balans als rode draad gelden:

1. Waarborgen leefbaarheid inwoners & focus op bestemming in balans (duurzaam toerisme)

2. Inzetten op bestemmingsmanagement en samenwerking

3. Versterken en optimaliseren dagrecreatief aanbod en Zeeuwse lokale kansen voor inwoners en bezoekers

4. Inzetten op verduurzaming, vitalisering en kwaliteitsverbetering van bestaande verblijfsrecreatie

Deze speerpunten worden op de volgende pagina's verder uitgewerkt en toegelicht. De concrete uitwerking van onderstaande speerpunten volgt in een uitvoeringsprogramma.



8.3 Speerpunten

8.3.1 Waarborgen van de leefbaarheid voor inwoners en focus op bestemming in balans (duurzame recreatie en toerisme)

Het groeiende toeristisch-recreatief bezoek biedt Noord-Beveland zowel kansen als uitdagingen. Toerisme draagt bij aan de lokale economie, de werkgelegenheid en het aanbod aan voorzieningen. Het kan echter ook zorgen voor toenemende druk op de natuur en op de leefbaarheid van de gemeenschap. Daarom streven we naar evenwichtigheid en het ontwikkelen van ons eiland als een bestemming in balans. Daarmee dragen we bij aan een duurzame toekomst voor de vrijetijdseconomie in Noord-Beveland, waarbij het stimuleren van duurzaam toerisme centraal staat. Dit houdt in dat we recreatie en toerisme willen ontwikkelen op een manier die het milieu respecteert en de lokale gemeenschap ten goede komt. Hiermee zorgen we ervoor dat Noord-Beveland aantrekkelijk blijft voor zowel huidige als toekomstige generaties. We streven naar Noord-Beveland als een bloeiende, evenwichtige en duurzame bestemming.

Om daar aan bij te dragen zijn de volgende doelen geformuleerd:

- we zetten in op de juiste balans door de juiste doelgroepen aan te trekken en te sturen op bezoekersstromen;
- we willen de positieve effecten van toerisme waarborgen en waar mogelijk maximaliseren, en inzetten op de kansen voor vooruitgang;
- We stimuleren verduurzaming van de toeristisch-recreatieve sector, daarmee rekening houdend met de landschappelijke inpassing en haalbaarheid voor kleinere ondernemers;
- we geven inzicht in de economische opbrengsten van toerisme (zowel financieel, als op het gebied van het voorzieningenniveau);
- we geven inwoners een stem in het proces en vergroten de betrokkenheid van inwoners (communicatie & informatie).

Zorgen voor de juiste balans, doelgroepen en sturen op bezoekersstromen
Noord-Beveland streeft naar een toeristische ontwikkeling die voordelen biedt voor iedereen (inwoners, ondernemers, bezoekers et cetera), waarbij de nadelen zoveel mogelijk beperkt blijven. Dit geldt voor de natuur, de economie en de mensen op het eiland. Zo zetten we in op toerisme in balans in onze omgeving, waarbij we de positieve effecten waarborgen en de negatieve effecten minimaliseren.

Hiervoor is het belangrijk duidelijke keuzes te maken, waarbij we hebben besloten te streven naar een evenwichtige aanpak gericht op balans. In plaats van te focussen op het aantrekken van meer bezoekers, richten we ons op het aantrekken van de juiste doelgroep en het sturen op bezoekersstromen (zie paragraaf 8.3.2). Door te focussen op doelgroepen die de rust, ruimte en natuurlijke omgeving van het eiland respecteren en die komen om het eiland te beleven, kunnen we toerisme op een duurzame manier stimuleren en blijft de balans op het eiland behouden. Op deze manier zorgt balans niet voor stilstand, maar houden we ons eiland aantrekkelijk voor inwoners en bezoekers en benutten we de kansen die zowel het toerisme als de leefbaarheid op het eiland versterken.

Versterken en verduurzamen van de sector en vrijetijdseconomie

We willen de economische groei stimuleren en de toeristische sector versterken door lokale ondernemers te ondersteunen bij duurzame initiatieven die passen bij het karakter van het eiland. Denk aan eco-tours of natuurbelevingen met een educatief doeleinde, het aanbieden van streekproducten of het kunnen oogsten van je eigen groenten in een moestuin. Enkele Noord-Bevelandse voorbeelden zijn: de buffelboerderij in Kamperland, de Pompoenwinkel in Geerswijk en de Zeeuwse Oase in Kats. Dit aanbod is echter niet altijd bij iedereen bekend, hier ligt een opgave voor marketing (zie paragraaf 8.3.2). Bij het verduurzamen van de toeristische sector willen we ervoor zorgen dat ook kleinere ondernemers kunnen meedoen in deze transitie. Zo zorgen we ervoor dat iedereen kan



bijdragen aan en kan profiteren van een duurzame toekomst voor Noord-Beveland.

Bij nieuwe ontwikkelingen op het gebied van dag- en verblijfsrecreatie besteden we aandacht aan een goede landschappelijke inpassing. Een voorbeeld hiervan is Villapark de Paardekreek. De dijksuites op dit park zijn zorgvuldig geïntegreerd in het omringende landschap en bevatten zonnepanelen. Daarnaast stellen we voorwaarden aan nieuwe initiatieven, zowel voor verblijfsrecreatie als voor dagrecreatie. We bieden daarbij enkel ruimte aan initiatieven die bijdragen aan de kwaliteit van het toeristisch aanbod en het welzijn van de inwoners (zie paragraaf 8.3.4).



Figuur 24 Dijksuite met zonnepanelen in Kortgene, Zeeland (bron: vipio.com)

Er liggen ook kansen om in te spelen op veranderingen in het landelijke gebied en de agrarische sector. Het is belangrijk bedrijvigheid te behouden. Toerisme kan de agrarische sector en aquacultuur ondersteunen door nevenfuncties, omschakeling en het stimuleren van korte ketens, zoals de verkoop van lokale producten. Denk bijvoorbeeld aan een landwinkel gekoppeld aan een boerderij waar zelf geteelde en

streekproducten verkocht worden, zoals verscentrum Sandee in Kamperland.

Bij initiatieven zijn de uitgangspunten van de Toekomstvisie en de uitwerking voor de fysieke leefomgeving in de Omgevingsvisie Noord-Beveland leidend (zie ook paragrafen 2.5.3 en 2.5.4). Dit betekent onder andere dat bovenop de bijdrage aan de kwaliteit van het toeristisch product van Noord-Beveland, initiatieven ook een toegevoegde maatschappelijke waarde moeten opleveren. Een en ander is hiervoor uitgewerkt in de Omgevingsvisie Noord-Beveland, onder het thema (verblijfs-)recreatie.

Inzet op natuurbescherming en -beleving

We willen ervoor zorgen dat zowel inwoners als bezoekers van de natuur kunnen blijven genieten zonder deze te beschadigen. Daarom zetten we ons in voor het beschermen en behouden van de natuur. Toerisme en natuurbehoud gaan hand in hand, en we stimuleren duurzame praktijken. Een voorbeeld hiervan is gemeente Texel, waar duurzaam toerisme en natuurbehoud worden gecombineerd. Zo zet Texel bijvoorbeeld in op elektrisch vervoer, het gebruik van lokale producten, en eco-vriendelijke accommodaties. Daarnaast biedt het eiland talrijke mogelijkheden voor natuurbeleving en educatie, waarbij de balans tussen toeristische ontwikkeling en natuurbehoud zorgvuldig wordt bewaakt.

We richten ons actief op duurzaamheid en klimaatadaptatie door milieuvriendelijke praktijken te bevorderen, lokale producten en diensten te ondersteunen, en initiatieven te steunen die bijdragen aan het behoud van natuurlijk en cultureel erfgoed.

Behouden leefbaarheid inwoners

We willen de leefbaarheid voor de inwoners van Noord-Beveland behouden door ons in te zetten voor het behouden van voorzieningen, leegstand te voorkomen, aandacht te geven aan mobiliteit en de woningmarkt en in te zetten op communicatie. We streven naar een

balans tussen toeristische ontwikkeling en het behoud van de identiteit van de gemeente.

Samen met andere werkvelden binnen de gemeente verkennen we hoe we de bereikbaarheid van en op het eiland kunnen verbeteren door routes en wegen te optimaliseren, verkennen we duurzame mobiliteitsopties en willen we onderzoeken hoe we voldoende parkeergelegenheid waarborgen. We besteden aandacht aan de kansen voor jongeren en starters op de woningmarkt in relatie tot toeristisch gebruik van woningen. Daarnaast verkennen we de mogelijkheden om leegstand van vakantiewoningen aan te pakken. We zorgen voor een transparante communicatie om het vertrouwen en draagvlak te bevorderen. Hierdoor kunnen inwoners goed geïnformeerd deelnemen en voelen ze zich betrokken bij de toekomst van onze gemeente. In aanvulling daarop pakken we de signalen uit het inwonersonderzoek aan en gaan we aan de slag met het oplossen van de geïnventariseerde knelpunten van inwoners. Dit doen we door inwoners te informeren en duidelijk te maken waar toeristische inkomsten naartoe gaan en in hoeverre deze binnen het eiland blijven. Door hier beter en open over te communiceren met onze inwoners, creëren en waarborgen we draagvlak voor toeristische ontwikkelingen.

In het onderstaande kader wordt invulling gegeven aan één van de merkladingen uit de opgestelde merkstrategie. Deze merklading illustreert hoe de unieke kenmerken van Noord-Beveland benut kunnen worden om zowel de toeristische aantrekkingskracht als de leefbaarheid voor inwoners te behouden.

Op welke manier we de komende jaren gaan werken aan het behalen van de gestelde ambities en doelen zal worden uitgewerkt in een uitvoeringsprogramma.

Eindeloos mijmeren aan de rand van het eiland

De serene schoonheid van de kustlijn en natuurgebieden van Noord-Beveland biedt een ideale setting voor rust en reflectie. Aan de rand van het eiland bevinden zich rustige plekken waar men de horizon kan bewonderen en kan ontsnappen aan de dagelijkse drukte. Deze momenten van bezinning en ontspanning, omgeven door ongerepte natuur, worden ook gewaardeerd door de lokale inwoners, die het eiland beschouwen als een plaats van thuis en verbinding met de natuur.



8.3.2 Inzetten op bestemmingsmanagement en samenwerking

Noord-Beveland heeft een sterke toeristische aantrekkingskracht en een divers dagrecreatief aanbod. Het doel is om het bestaande aanbod beter zichtbaar te maken onder onze eigen inwoners en bezoekers, het aantrekken van de juiste doelgroepen die passen bij het aanbod van Noord-Beveland, in te zetten op het sturen van bezoekers en informeren van inwoners. Dit draagt er aan bij drukte op bepaalde plekken te verminderen en de onderscheidende kracht van Noord-Beveland binnen Zeeland en de regio beter te profileren.

Twee belangrijke middelen die daaraan bijdragen zijn bestemmingsmanagement en samenwerking. Het gaat hierbij niet om 'meer', maar om 'beter'. Het gezamenlijk managen van een bestemming biedt verschillende kansen.

Om daar op in te zetten zijn de volgende doelen geformuleerd:

- we professionaliseren onze marketing om beter te sturen op bezoekersstromen;
- we zetten ons in om het bestaande aanbod beter zichtbaar te maken voor inwoners en bezoekers;
- we zetten blijvend in op de regionale samenwerking, samenwerking met provincie Zeeland en samenwerking met andere Zeeuwse gemeenten.

Professionaliseren van de marketing om beter te sturen op bezoekersstromen

We professionaliseren de coördinatie en uitvoeringskracht op marketing en bezoekersmanagement van onze gemeente. Dit doen we door aan te sluiten bij het advies van ASA-Projects, dat voorstelt een marketingorganisatie op te richten om bezoekersstromen te sturen en de positionering van Noord-Beveland als Eindeloos Eiland te versterken. De organisatie zal samenwerken met de gemeente én ondernemers en draagt bij aan het verbeteren van zowel de online als offline

informatievoorziening, en het laden van het merk Eindeloos Eiland. Het richting geven aan de lokale marketing is een gezamenlijke verantwoordelijkheid van gemeente en ondernemers. Dit om de bestemming Noord-Beveland te managen en inwoners te informeren. We benutten daarbij de eerder ontwikkelde merkstrategie, maken keuzes in doelgroepen en ontsluiten het aanbod voor onze eigen inwoners en bezoekers.



Figuur 25 Een vogelaar in Colijnsplaat (Bron: Beeldbank Zeeland)

De organisatie houdt naast de belangen van de gasten ook rekening met de belangen van de eigen inwoners. We richten ons op het beter zichtbaar maken van het aanbod voor inwoners en het organiseren van specifieke activiteiten voor hen. Een goed voorbeeld van een dergelijke organisatie is te vinden op Schouwen-Duivenland. Via Eilandmarketing Schouwen-Duivenland wordt primair ingezet op het verhogen van draagvlak voor toerisme onder bewoners en spreiding van toerisme in tijd en ruimte te realiseren. Zo publiceerden zij het 'Lekker Leven op Schouwen-Duiveland'-magazine speciaal voor inwoners.

Samenwerkingen met regionale partners

We versterken de samenwerking binnen Zeeland door actief deel te nemen aan regionale samenwerkingsverbanden, zoals het project Bestemming Zeeland 2030. We werken samen met provincie Zeeland en andere Zeeuwse gemeenten om van elkaar te kunnen leren en kennis uit te wisselen.

Om deze aanpak kracht bij te zetten, is het van belang dat we de unieke kenmerken van Noord-Beveland benadrukken en benutten. Eén van deze kenmerken is de ondernemende geest die ons eiland kenmerkt. In het onderstaande kader lichten we toe hoe we invulling geven aan de merklading “Eindeloos ondernemen op het eiland,” wat aansluit bij onze doelstelling om de samenwerking tussen ondernemers en de gemeente te versterken en het ondernemerschap in Noord-Beveland te stimuleren.

Eindeloos ondernemen op het eiland

Noord-Beveland biedt volop mogelijkheden voor ondernemerschap. Of het nu gaat om het starten van een nieuw bedrijf, het lanceren van innovatieve projecten, of het uitbreiden van een lokaal bedrijf, het eiland heeft een ondersteunende gemeenschap, een aantrekkelijke locatie en een inspirerende omgeving voor het realiseren van zakelijke ambities.

Op welke manier we de komende jaren gaan werken aan het behalen van de gestelde ambities en doelen zal worden uitgewerkt in een uitvoeringsprogramma.



8.3.3 Versterken en optimaliseren dagrecreatief aanbod en Zeeuwse lokale kansen voor inwoners en bezoekers (inzetten op lokaal voedsel, agrosector, kunst & cultuur)

We zetten in op de kansen voor het versterken en het optimaliseren van het dagrecreatieve aanbod om de leefbaarheid voor inwoners te behouden en om bezoekers én inwoners jaarrond voldoende te bieden.

Daarom zijn de volgende doelen geformuleerd:

- we zetten in op diversificatie van het aanbod, om bezoekers te laten zien dat Noord-Beveland meer is dan strand en duinen;
- we zetten in op spreiding van bezoekers over het eiland, ook meer verspreid over de laagseizoenen;
- we stimuleren en behouden activiteiten die passen bij onze gemeente;
- we zetten in op route-ontwikkeling en versterking van bestaande routenetwerken (themaroutes en arrangementen);
- we verzilveren de kansen die er liggen rondom aanbodontwikkeling op het gebied van aquacultuur, kunst en cultuur, geschiedenis, watersport en cultuur-historische landschappen;
- we stimuleren verduurzaming en verbetering van het bestaande dagrecreatief aanbod.

Aanbod passend bij de gewenste doelgroepen

We ontwikkelen aanbod dat aansluit bij de bezoekers en past bij het karakter van ons eiland. De nadruk ligt hierbij op het verbinden van nieuwe initiatieven met het bestaande aanbod. We richten ons daarbij op recreatiemogelijkheden voor rustzoekers, plezierzoekers en harmoniezoekers. Door specifiek in te spelen op de wensen en behoeften van deze doelgroepen, kunnen we een aantrekkelijk en divers aanbod creëren dat zowel inwoners als bezoekers aanspreekt.

Voorbeelden van ontwikkelingen passend bij deze doelgroepen zijn:

- rustzoekers: mogelijkheden om te vissen, rustpunten langs routes, wandelommetjes, vrijwilligerswerk bij de boer;
- plezierzoekers: foodtruckfestival met lokale producten, groepsactiviteiten, escaperoom, waterrecreatie;
- harmoniezoekers: indoor/outdoor speeltuin, waterspeelplek, educatief programma in de natuur.

Hetzelfde geldt voor activiteiten: deze moeten de sterke kanten van Noord-Beveland onderstrepen en aansluiten bij de beoogde doelgroepen. Bijvoorbeeld in de vorm van een (wekelijkse) streekproductenmarkt of een kleinschalig foodtruck festival. Daarnaast zetten we ons in voor het behouden van huidige activiteiten (o.a. Eindeloos Eiland Festival, Kunstspoor, Stoppelfeest en PeeRock).



Figuur 26 Eindeloos Eiland festival (bron: Allyourz)

Inzetten op spreiding van toerisme in tijd en ruimte

Het sturen op spreiding van toerisme in tijd en ruimte biedt kansen voor het ontwikkelen van kwalitatief hoogwaardig aanbod dat past bij het karakter van Noord-Beveland. Daarom zetten we in op een meer

gelijkmatige spreiding van bezoekers over het eiland (ook meer verspreid over de laagseizoenen), zonder dat dit resulteert in toenemende piekdrukke en verstoring van de balans. Zo houden we bijvoorbeeld bij evenementen rekening met een planning buiten piekmomenten, denken we zorgvuldig na over geschikte locaties voor (nieuwe) initiatieven en stemmen we met ondernemers af over marketing en promotie.

Onderdeel van deze spreiding is het ontwikkelen van dagrecreatiemogelijkheden die het hele jaar door beleefbaar zijn. Dit sluit aan op de behoefte van jonge inwoners aan meer activiteiten op het eiland. Dit doen we door het bestaande aanbod uit te breiden en te versterken, gericht op zowel eigen inwoners als de gewenste doelgroepen. Op deze manier houden we niet alleen rekening met bezoekers, maar ook met onze eigen inwoners. Daarnaast kan de uitbreiding van het recreatieaanbod in rustigere gebieden bijdragen aan een betere spreiding in ruimte. Daarom werken we onder voorwaarden mee aan het ontwikkelen van passende dagrecreatieve voorzieningen in rustigere gebieden.

Kansen voor arrangementen en het verbinden van aanbod

We zetten gezamenlijk met ondernemers in op het beter verbinden van het bestaande aanbod, bijvoorbeeld door het ontwikkelen van arrangementen. Hier ligt ook een belangrijke rol voor de marketing (zie paragraaf 8.3.2). Door middel van arrangementen wordt het bestaande aanbod beter benut en onder de aandacht gebracht.

Daarnaast onderzoeken we de mogelijkheden om nieuw aanbod en thematische routes te ontwikkelen, en deze ook met elkaar en het bestaande aanbod te verbinden. Dit nieuwe aanbod moet daarbij passend zijn bij het DNA en de kernwaarden van ons eiland. Denk hierbij aan routes die focussen op cultuurhistorie, kunst en cultuur, unieke landschappen, de agrarische sector en aquacultuur. Door Erfgoed Zeeland zijn hiervoor een zevental verhaallijnen ontwikkeld, waar bij aangesloten

kan worden. Een al langer bestaand product in Noord-Beveland is 'Verhalen in het land', de verhalen over de inpolderingen. Voorbeelden zijn een 'food trail' langs lokale voedselproducenten, een fietsroute langs verschillende horecaondernemers (zie bijvoorbeeld de routes van Happen en Trappen), een culinair arrangement of culinaire workshop of een kunstroute.

In aanvulling daarop verbeteren we de bestaande routenetwerken door aandacht te besteden aan de aansluiting en veiligheid van wandel- en fietspaden, bewegwijzering en informatieborden. Bovendien kunnen (thematische) routes helpen bij het sturen van bezoekersstromen, waardoor we drukte beter kunnen spreiden en het bezoek aan Noord-Beveland aangenamer maken voor iedereen.



Figuur 27 Kunstspoor Noord-Beveland (bron: Zeeland.com)

Inzetten op verduurzaming

Bij het versterken van het bestaande aanbod en het ontwikkelen van nieuw aanbod zetten we in op verduurzaming om de kwaliteit te verbeteren. We houden hierbij rekening met de haalbaarheid voor kleine ondernemers. Zo kunnen lokale recreatieaanbieders aangemoedigd worden om duurzaamheidskeurmerken of certificaten te behalen, zoals Green Key of Green Globe.

In marketinguitingen kunnen we bezoekers bewust maken van duurzame opties en hoe zij hun impact kunnen minimaliseren tijdens hun bezoek. We stimuleren ondernemers samen te werken om duurzame initiatieven te bevorderen, zoals het gebruik van lokale en biologische producten in horeca en recreatie. We informeren lokale ondernemers over verduurzamingssubsidies die we aanbieden. Een voorbeeld hiervan is de subsidieregeling voor de bezoekerseconomie in de gemeente Boxtel⁴⁸. Deze regeling biedt financiële steun aan projecten die bijdragen aan de verbetering van recreatie, toerisme, leefbaarheid en landschapsversterking in Boxtel. De initiatieven moeten niet alleen economisch haalbaar zijn, maar ook maatschappelijke meerwaarde bieden en passen binnen de circulaire economie en de Duurzaamheidsagenda. Door een vergelijkbare aanpak te overwegen, kunnen we ondernemers in Noord-Beveland ondersteunen bij het verduurzamen van hun activiteiten en tegelijkertijd bijdragen aan de versterking van de lokale economie en leefomgeving.

Focus op kwaliteit

Door deze geïntegreerde aanpak streven we naar een kwalitatief en duurzaam dagrecreatief aanbod dat past bij de gemeente, het karakter van het eiland, de inwoners en de bezoekers. We willen hiermee de unieke kwaliteiten en kenmerken van Noord-Beveland beter benutten, de lokale economie stimuleren en tegelijkertijd de unieke identiteit en leefbaarheid van het eiland behouden.

Noord-Beveland is een eiland vol unieke ervaringen en mogelijkheden, zowel voor bezoekers als voor onze eigen inwoners. In onderstaande kaders is beschreven hoe invulling kan worden gegeven aan de merkladingen van de opgestelde merkstrategie. Van fietsen en wandelen tot varen en kunstbeleving, Noord-Beveland heeft voor ieder wat wils.

⁴⁸ <https://www.boxtel.nl/subsidieregeling-bezoekerseconomie>

Eindeloos fietsen en wandelen over het eiland

De uitgestrekte natuur van Noord-Beveland biedt tal van mogelijkheden voor fietsen en wandelen. Goed onderhouden fietspaden en wandelroutes leiden langs adembenemende uitzichten op het weidse landschap, historische dijken en pittoreske dorpjes. Of het nu gaat om een ontspannen tocht of een uitdagende route, het eiland verwelkomt met eindeloze mogelijkheden voor ontdekking.

Eindeloos genieten van kunst en cultuur

Noord-Beveland inspireert met zijn rijke kunst en cultuur. Van lokale kunstgalerieën en historische musea tot culturele festivals en ambachtelijke markten, het eiland biedt een diverse waaier van culturele ervaringen die boeien en verrijken.

Op welke manier we de komende jaren gaan werken aan het behalen van de gestelde ambities en doelen zal worden uitgewerkt in een uitvoeringsprogramma.



8.3.4 Inzetten op verduurzaming, vitalisering en kwaliteitsverbetering van bestaande verblijfsrecreatie, en ruimte geven aan kleinschalige ontwikkelingen.

Om de verblijfsrecreatieve sector te behouden is het essentieel om in te zetten op verduurzaming, vitalisering en kwaliteitsverbetering van het bestaande verblijfsrecreatieve aanbod. Naast het verbeteren van het bestaande aanbod, is het ook belangrijk om een keuze te maken in de ruimte voor toekomstige ontwikkelingen. Uitgangspunt hierbij is het behouden van balans.

Daarom zijn de volgende doelen geformuleerd:

- we zetten in op verduurzaming en kwaliteitsverbetering van bestaand verblijfsaanbod, en houden daarbij rekening met de haalbaarheid voor kleine ondernemers;
- we kiezen voor grip, maatwerk en perspectief op de groei van verblijfsrecreatie.

Verduurzaming en kwaliteitsverbetering van bestaand aanbod

Om ervoor te zorgen dat het bestaande verblijfsrecreatieve aanbod toekomstbestendig blijft richten we ons op verduurzaming en kwaliteitsverbetering van het aanbod. Dit doen we door ondernemers en andere eigenaren van recreatiewoningen te stimuleren te verduurzamen en een kwaliteitsimpuls te geven aan hun accommodatie. Voorbeelden van duurzame verbeteringen zijn: het ondersteunen van vakantieparken die energie-neutraal willen worden, campings die regenwater opvangen en hergebruiken, B&B's die uitsluitend werken met lokale, biologische producten. Door hierop in te zetten maken we het verblijfsrecreatieve aanbod duurzamer en van hogere kwaliteit. Ook zetten we blijvend in op het verduurzamen van de openbare ruimte op woningparken waar de openbare ruimte in handen is van de gemeente. Daarnaast geven we aandacht aan het oneigenlijk gebruik op vakantieparken en de leegstand van tweede woningen in de kernen. We denken na over maatregelen die

deze problematiek oplossen. Dit doen we in overleg met de afdelingen wonen en handhaving.

Om deze blik op de verduurzaming, vitalisering en kwaliteitsverbetering van de verblijfsrecreatieve sector te versterken, richten we ons ook op de unieke vakantie-ervaringen die Noord-Beveland te bieden heeft. In het volgende kader lichten we toe hoe we invulling geven aan de merklading "Eindeloos vakantie vieren op Noord-Beveland." Deze merklading benadrukt de veelzijdigheid en charme van ons eiland als vakantiebestemming.



Figuur 28 Voorbeeld Tiny House van gerecycled materiaal in Zuidzande (bron: AllYourz)

Grip, maatwerk en perspectief op de groei van verblijfsrecreatie

We streven naar een kwalitatief hoogwaardig, onderscheidend en divers verblijfsrecreatief aanbod, duurzaam geëxploiteerd en geen onttrekking van waardevolle landbouwgrond bij nieuwvestiging van verblijfsrecreatieve initiatieven. We werken onder voorwaarden mee aan (kleinschalige) initiatieven (zowel bij nieuwvestiging als uitbreidingsinitiatieven) die:

- aansluiten bij het DNA en de onderscheidende kracht van Noord-Beveland;
- bijdragen aan de kwaliteit van de leefomgeving en de leefbaarheid versterken;
- onderscheidend zijn, bijdragen aan meer variëteit in het aanbod en een lange termijn duurzame exploitatie kunnen garanderen;
- landschappelijk goed inpasbaar zijn.

Het niet volledig sluiten van de deuren voor ontwikkelingen op het gebied van verblijfsrecreatie voorkomt stilstand en achteruitgang omdat het ruimte biedt voor vernieuwing en verbetering. Door open te staan voor nieuwe initiatieven kunnen we inspelen op veranderende wensen en behoeften van bezoekers, wat ons eiland aantrekkelijk houdt. Dit zorgt ervoor dat de ontwikkelingen in de recreatiesector bijdragen aan het versterken van het aanbod en de economische vitaliteit.

Voor initiatieven hanteren we een maatwerkaanpak. We stellen hiertoe in een apart traject een juridisch bindend ruimtelijk beleidsdocument (kader) op, waarmee we duidelijke kaders schetsen voor onze inwoners en ondernemers waaraan initiatieven voor nieuwvestiging en initiatieven voor uitbreiding kunnen worden getoetst. Hierbij streven we naar balans tussen toeristische ontwikkeling en de leefbaarheid voor de lokale bevolking. Om een eerste richting te geven aan het nog nader uit te werken kader is nagedacht over typen accommodaties, kleinschalig en grootschalig en bestaande en nieuwe initiatieven.

In het kader maken we ten eerste onderscheid tussen:

- bestaande bedrijven en nieuwvestiging;
- kleinschalig en grootschalig;
- B&B's;
- minicampings;
- stapeling van mogelijkheden bij agrarische bedrijven;
- hotels;
- zomerhuizerterreinen;
- tweede woningen in de kernen;
- recreatieve verhuur in de kernen, op vakantieparken en woonparken;
- omvorming havens (herstructurering).

Ten tweede maken we onderscheid tussen de verschillende verblijfsrecreatieve vormen en *kleinschalig en grootschalig*:

- kleinschalige initiatieven staan we als volgt toe:
 - nieuwvestiging: maatwerk, passend in deze visie en de criteria in het nader uit te werken uitvoeringsprogramma, besluitvorming altijd via de raad, maximaal 35 eenheden en geen onttrekking van landbouwgrond;
 - uitbreiding van bestaande bedrijven staan we toe binnen de kaders van het op te stellen omgevingsplan.
- alles daarboven is grootschalig. Grootschalige initiatieven staan we niet meer toe;
- grootschalige **herstructurering** staan we alleen nog toe rondom havens.

Als laatste maken we onderscheid tussen *bestaande en nieuwe initiatieven*:

- voor bestaande initiatieven hanteren we als overgangsbeleid dat deze worden behandeld volgens 'oud recht' indien de Raad groen licht heeft gegeven voor het starten van de participatie over het initiatief;
- nieuwe initiatieven worden behandeld conform het nieuwe beleid;



In aanvulling hierop denken we indicatief en niet uitputtend aan de navolgende richtingen:

- kwalitatieve en kleinschalige uitbreiding is mogelijk onder voorgenoemde uitgangspunten;
- B&B's staan we onder voorwaarden toe;
- minicampings; geen verstening of verchalettisering bovenop de vijf reeds toegestane vaste eenheden. Nieuwe minicampings en uitbreiding naar 35 eenheden bovendien alleen gekoppeld aan agrarische bedrijfsvoering. De exploitant van de minicamping dient dezelfde te zijn als de exploitant van het agrarisch bedrijf en woonachtig te zijn in de bedrijfswoning. E.e.a. bij vrijwillige onttrekking van landbouwgrond;
- de regeling Nieuwe Economische Draggers in ons bestemmingsplan "Landelijk gebied 2013" blijft voor verblijfsrecreatieve mogelijkheden zowel bij agrarische als voormalige agrarische bedrijven wel bestaan. Echter, een combinatie van deze (verblijfsrecreatieve) Nieuwe Economische Draggers met een minicamping is niet mogelijk als er geen sprake meer is van actieve agrarische bedrijfsvoering;
- hotels; passend in de omgeving en geen onttrekking van waardevolle landbouwgrond;
- ten aanzien van vakantieparken volgen we het bestaand beleid inzake dubbelbestemming;
- voor tweede woningen in de kernen volgen we ook het bestaand beleid;
- ook voor recreatieve verhuur volgen we het bestaand beleid.

In het nog op te stellen uitvoeringsprogramma zal de aanbeveling worden benoemd voor de uitwerking van een juridische vertaling van het bovengenoemde.

De tekst onder '*Grip, maatwerk en perspectief op de groei van verblijfsrecreatie*' op pagina 53 zal worden vertaald in een juridisch bindend ruimtelijk beleidsdocument. Er zal worden onderzocht wat hiervoor de beste aanpak is.

Eindeloos vakantie vieren op Noord-Beveland

Een vakantie in Noord-Beveland is onvergetelijk dankzij de unieke charme van het eiland. Of men nu kiest voor een verblijf in een sfeervol vakantiehuis, een knusse bed and breakfast, of een campingplek dicht bij de natuur, het eiland biedt talloze mogelijkheden om te ontspannen, plezier te hebben en volledig op te laden. De gastvrije sfeer en de verscheidenheid aan accommodaties zorgen ervoor dat elke vakantie een bijzondere ervaring wordt.





Bijlage 1 Bouwstenen

Voor de nieuwe visie vrijetijdseconomie is gebruik gemaakt van de volgende bouwstenen die de afgelopen jaren zijn opgesteld en verzameld:

- Toekomstbeeld Bestemming Zeeland 2030
- Toekomstvisie Noord-Beveland 2030
- Economische Visie Noord-Beveland
- Merkstrategie: “Eindeloos Eiland”
- Onderzoek naar geschikte structuur/organisatievorm marketing Eindeloos Eiland
- Toerisme in Noord-Beveland: de mening van de inwoner, 2022
- Toerisme op de Bevelanden, omvang en economisch belang, 2022
- Bruto Regionaal Product & Brede Welvaart – Regio de Bevelanden, 2023
- Vaste Gasten in Zeeland 2018
- Vaste Gasten in Zeeland 2022
- Vaste Gasten Onderzoek 2022; gemeente Noord-Beveland
- Drukbeeld de Bevelanden, 2022
- Actualisatie aanboddatabase verblijfsaccommodaties Zeeland, 2022
- DNA Noord-Beveland
- Omgevingsvisie Noord-Beveland
- Bezoekersonderzoek – meer inzicht in de bezoekers van Zeeland, 2023
- Interviews raadsfracties Noord-Beveland
- Interviews portefeuillehouders en beleidsambtenaren toerisme & recreatie van de Waddengemeenten Vlieland en Ameland, inzake hun toeristisch beleid
- Dashboard kerncijfers vrijetijdseconomie Noord-Beveland, 2023



Bijlage 2 Leefstijlvinder

Vrijetijdsgedrag verklaard in leefstijlen

De leefstijlen voor recreatie & toerisme geven inzicht in de vrijetijdswensen- en behoeften van Nederlanders. Deze leefstijlen laten zien waar mensen in hun vrije tijd of op vakantie behoefte aan hebben. En wat de verschillen hierin zijn. Het ene 55+ koppel is het andere niet. De één wil namelijk rust en regelmaat, de ander juist drukte en sensatie. Leefstijlen gaan hiermee een stap verder dan de traditionele indeling van doelgroepen zoals oud, jong, gezinnen, koppels, veel te besteden, weinig te besteden enzovoort.

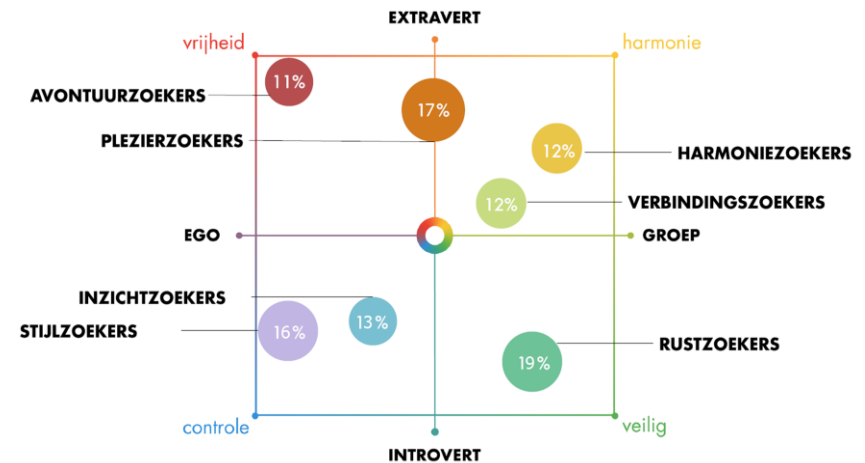
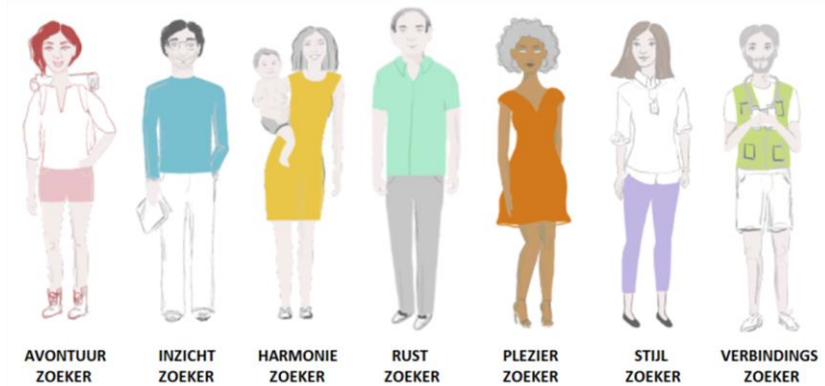
Vier basis leefstijlen geven inzicht in drijfveren

In de basis kent Nederland vier leefstijlen met ieder hun eigen manier van in het leven staan: creatief, harmonieus, controlerend en veilig. De leefstijlen baseren zich op het wetenschappelijke model BSR™. Dit model ontrafelt de drijfveren van mensen en wat te doen om mensen in beweging te krijgen. Van oorsprong is het model gericht op marketing (welke boodschap, welke tone of voice en via welk kanaal zijn de groepen te bereiken), maar het wordt steeds vaker ook gebruikt voor productontwikkeling (welk aanbod sluit aan op de leefstijlen).

De basisleefstijlen onderscheiden zich van elkaar aan de hand van twee gedragsverklarende dimensies. De horizontale as is de sociologische as en maakt onderscheid tussen mensen die gericht zijn op de groep of omgeving (familie, vrienden, enzovoort.) of juist op de eigen persoon (ego). De verticale psychologische as maakt onderscheid tussen mensen die gemakkelijk hun emoties tonen en contact maken (extravert) en mensen die emoties eerder onderdrukken en meer op zichzelf zijn (introvert). Door deze dimensies met elkaar te kruisen, ontstaan vier kwadranten. Door te kijken naar de mate waarin iemand op de groep of ego is gericht en de mate waarin mensen meer ingetogen of meer uitgelaten zijn, kunnen we groepen selecteren die kenmerkend zijn voor vrijetijdsbesteding.

Elke groep heeft eigen voorkeuren

De figuur hiernaast geeft de zeven onderscheidende doelgroepen weer. Elke groep heeft eigen voorkeuren. Meer informatie vindt u op www.leefstijlvinder.nl



Avontuurzoeker

Deze avontuurlijke en creatieve recreanten zijn voor veel in, zolang het een nieuwe ervaring is of bijdraagt aan hun zelfontwikkeling.

Avontuurlijk,
creatief, vrijheid,
extravert en ego

Wie zijn de Avontuurzoekers?

Deze recreanten zijn creatief, avontuurlijk, eigenwijs en geïnteresseerd in anderen. Ook omschrijven ze zichzelf als intelligent en ondernemend. Ze vinden het lekker om hun eigen gang te gaan, en vinden het dan ook niet erg om alleen te zijn. Als ze met anderen optrekken, dan zijn dat het liefst creatieve en vernieuwende denkers, of mensen die weten wat ze willen. Ze hechten veel waarde aan vrijheid, uniek zijn en genieten van het leven. 11% van de Nederlanders zijn Avontuurzoekers.

Wat betekent vrije tijd?

Fijn, vrije tijd! Tijd voor zelfontwikkeling, tijd om nieuwe dingen te beleven, tijd om creatief bezig te zijn. En ook: tijd om je leven te overdenken, tijd om je in te zetten voor een ander. Tijd om je leven te verbreden en geïnspireerd te raken. Hoe ze dat doen? Bijvoorbeeld door culturele activiteiten te ondernemen, door een cursus te volgen of vrijwilligerswerk te doen. En, niet te vergeten: lekker naar buiten. Van avontuurlijke outdoor activiteiten tot wandelen in een natuurgebied of op het strand, ze doen het allemaal. En ze doen het vaak: vergeleken met de doelgroepen gaan zij er relatief vaak een dagje op uit in Nederland. Daar willen ze ook best voor reizen: heel Nederland door of naar het buitenland is voor hen geen probleem. Avontuurzoekers trekken graag hun eigen plan en gaan liever niet met grote groepen weg. Ook hoeft voor hen niet van te voren vast te liggen wat er precies gaat gebeuren; juist de ongeplande en last minute dingen zijn zo leuk!

Wat betekent vakantie?



Ik ga buiten
de gebaande
paden

Vakantie is voor deze groep echt een extensie van hun vrije tijd. Dus tijd waar je alles uit moet halen in termen van beleving en ontwikkeling. Tijd waarin je nieuwe dingen moet doen, nieuwe mensen kan leren kennen en inspiratie op kan doen. Dat mag soms best uitdagend en verrassend zijn! We zien dan ook dat deze groep vaker vakanties onderneemt met veel activiteiten. Cultureel, sportief, avontuurlijk, in de natuur of een themavakantie; vooral fijn als het anders is dan anders, en ze het gevoel hebben dat ze het 'echte' lokale leven ervaren. Het is dan ook niet vreemd dat ze veel rondtrekken. En waar ze gaan, zoeken ze het liefst naar bijzondere, gekke of verrassende locaties om te overnachten. Een basic camping, een hostel, (Air)BnB of andere kleinschalige accommodaties passen daar goed bij. Een camping met veel activiteiten en vermaak is juist minder populair. Voor een midweek of weekend kunnen de Avontuurzoekers zich prima vermaken in Nederland. En als het zo uitkomt, dan kan dat ook voor een langere vakantie. Maar meer dan andere groepen zien we dat de Avontuurzoekers voor de lange vakantie het liefst naar het buitenland gaan. Daar is dan toch net wat meer te ontdekken

Hoe zien de Avontuurzoekers er uit?

Avontuurzoekers zijn iets vaker vrouwen (59%), relatief vaker jongeren tot en met 29 jaar (23%) en alleenstaanden (27%). Ze verdienen bijna net zo vaak onder modaal (37%) als boven modaal (37%), en zijn hoog opgeleid (62%).



Plezierzoeker

*Plezierzoekers houden van feesten en de hort op gaan met vrienden.
Een dag niet gelachen, is een dag niet geleefd.*

Plezier hebben,
vrijheid, extravert,
ego/groep

Wie zijn de Plezierzoekers?

Plezierzoekers zijn spontaan, vrolijk en gezellig. Ook omschrijven ze zichzelf als avontuurlijk, impulsief en eigenwijs. Waarden die ze belangrijk vinden zijn uitdaging, uniek zijn en succes in het leven. Ze hebben het liefst veel mensen om zich heen, en trekken er dan ook graag op uit met familie, vrienden en kennissen. Ze houden van leuke dingen ondernemen: voor hen staat plezier hebben in het leven op nummer één. Een dag niet gelachen, is een dag niet geleefd! 18 % van de Nederlanders is plezierzoeker.

Wat betekent vrije tijd?

Vrije tijd is voor de Plezierzoekers tijd om het hoofd leeg te maken, tijd om je te laten gaan, om geëntertaint te worden en nieuwe avonturen te beleven: leuke dingen doen! Daar hoeft geen verder doel achter te zitten, het is genoeg om gewoon vermaakt te worden. Bijvoorbeeld door naar een festival of evenement te gaan, te feesten, of een pretpark te bezoeken. Maar ook de bioscoop, een escaperoom of casino past bij deze groep. Gezelligheid en plezier zijn het meest belangrijk. Spontane plannen, met een groep op pad, op plekken waar veel gebeurt, Plezierzoekers zijn eigenlijk overal wel voor te porren. Ze trekken er dan ook relatief vaak op uit, in vergelijking met de andere doelgroepen. Lang leve de lol!

Wat betekent vakantie?

Ook op vakantie zoeken deze recreanten naar plezier. Ze gaan graag met een gezellige groep (familie of vrienden) op pad. Hoe meer zielen, hoe meer vreugd. En ook: hoe vaker hoe beter. In vergelijking met andere groepen gaan Plezierzoekers vrij vaak op vakantie, zowel in Nederland als in het



Een dag niet
gelachen, is
een dag niet
geleefd

buitenland. Plezierzoekers kiezen vaak voor een zon-, zee- en strandvakantie, een feestvakantie of een avontuurlijke vakantie. Zo lang het maar gezellig is, en er voor iedereen wat te doen is. Ze vinden het dan ook prettig om te verblijven op een camping met veel activiteiten en vermaak. Daarnaast kiezen ze vaak een bijzondere, gekke of verrassende plek, want Plezierzoekers houden er wel van om nieuwe dingen uit te proberen. Een hostel bijvoorbeeld. Als ze met hun partner op pad gaan, boeken ze graag een romantisch verblijf in een luxe hotel. Bijvoorbeeld als ze een leuke aanbieding vinden, want dat zien ze echt als een sport!

Hoe zien de Plezierzoekers er uit?

Plezierzoekers zijn iets vaker vrouwen (68%) dan mannen (32%). Het zijn veelal jonge mensen tussen 18 en 39 jaar (64%), en veel minder vaak 50+'ers (17%). We zien ook veel gezinnen met kinderen in deze categorie (48%). Plezierzoekers zijn vaak middelbaar opgeleid (45%) en verdienen onder modaal (44%).



Harmoniezoeker

*Vrije tijd is tijd voor het gezin, de familie of vrienden.
Harmoniezoekers zijn pas echt blij, als iedereen in het gezelschap tevreden is.*

Gezelligheid met familie en vrienden, extravert

Wie zijn de Harmoniezoekers?

Harmoniezoekers zijn hartelijke, gezellige mensen, met veel interesse in anderen. Ze omschrijven zichzelf als gemoedelijk, vrolijk en zachtaardig. In het leven hechten ze veel belang aan geborgenheid, gastvrijheid en vriendschap. Ze nemen de tijd voor het gezin, trekken er

graag op uit met (of naar) familie, vrienden en kennissen, en vinden een goede relatie met burens en familie heel belangrijk. Het hoeft voor hen allemaal niet zo vreemd; doe maar normaal, dan doe je al gek genoeg. 11% van de Nederlanders zijn Harmoniezoekers.

Wat betekent vrije tijd?

Voor Harmoniezoekers staat samenzijn in hun vrije tijd centraal. Tijd met het gezin, met familie en vrienden, maar ook met de partner: hoe meer zielen, hoe meer vreugd! Eén van de favoriete bezigheden van deze groep? Winkelen! Maar ook voor meer 'actieve activiteiten' zoals zwemmen of een bezoekje aan een dierenpark of pretpark trommelen zij hun vrienden of familie graag op. Naast gezelligheid houdt de Harmoniezoeker ook van rustig aan doen. Zoals heerlijk ontspannen in de sauna. Als ze een dagje op pad gaan, is het belangrijkste dat er voor iedereen wat te doen is, en dat het gezellig is. Daarin kunnen ze ook goed genieten van de kleine dingen.

Wat betekent vakantie?

Ook bij de vakantie(plannen) van de Harmoniezoekers ligt de focus op het gezin. Vakantie is echt tijd voor het gezin, tijd om te genieten, te ontspannen en plezier te maken. Zo gaan ze relatief vaak op een vakantie



met veel kinderactiviteiten, of op een familie/vriendenweekend. Dan verblijven ze graag in een huisje op een park met veel voorzieningen. Voor Harmoniezoekers is het op vakantie vooral belangrijk dat er voor iedereen wat te doen is, en dat het gezellig is. Goede praktische voorzieningen zijn dan een prettige randvoorwaarde, en een knusse sfeer is ook een pré. Wel is het belangrijk om rekening te houden met de kosten, vandaar dat deze groep graag op aanbdingensites kijkt voor inspiratie.

Hoe zien de Harmoniezoekers er uit?

Harmoniezoekers zijn vaker vrouwen (78%), in de leeftijd 35-54 jaar (43%), in een volwassen huishouden met een hoofdkostwinner tussen de 50 en 65 jaar (28%). Ook wonen zij vaker in huishoudens met kinderen tot 12 jaar (23%). Ze zijn vaak middelbaar (48%) of laag (33%) opgeleid, en verdienen vaak onder modaal (42%) of modaal (30%).

Verbindingszoeker

Verbindingszoekers zetten zich graag in voor anderen. Daarnaast genieten ze van natuur en knusse sfeer.

Wie zijn de Verbindingszoekers?

Inzetten voor
anderen,
harmonie,
extravert, groep

Verbindingszoekers zijn, bovenal, geïnteresseerd in anderen. Het zijn behulpzame, evenwichtige mensen die zichzelf omschrijven als 'gewoon' en hartelijk. Voor Verbindingszoekers zijn gastvrijheid, sociale verbondenheid en 'doe maar gewoon' belangrijke waarden. Ze vinden het dan ook belangrijk om een goede relatie te onderhouden met burens en familie, met harmonie en gezelligheid. Er voor elkaar zijn, dat is toch hartstikke normaal? 13% van de Nederlanders is Verbindingszoeker.

Wat betekent vrije tijd?

Vrije tijd betekent voor deze groep zeker geen verspilde tijd. Het is juist tijd die je op een hele nuttige manier kan gebruiken. Bijvoorbeeld door je in te zetten voor een ander, met vrijwilligerswerk of bij een vereniging. Ook zijn Verbindingszoekers graag in beweging: wandelen en fietsen in de natuur vinden ze heerlijk. Tot slot hebben ze ook een duidelijke culturele interesse. Zo zijn ze graag zelf creatief, maar bezoeken ze ook graag een theater of museum. Het liefst gaat de Verbindingszoeker samen op pad, want alleen is ook maar zo alleen. Vrije tijd is voor Verbindingszoekers tijd voor hun partner, familie en vrienden. Ze genieten van de kleine dingen, vinden een authentieke sfeer belangrijk en staan ook open voor verrassingen en nieuwe dingen. Gezelligheid, genieten en ontspanning. Dat is vrije tijd!

Wat betekent vakantie?

Vakantie is ontspanning, genieten en gezelligheid. Rust en stilte, en tijd voor de partner. De ontspanning en rust die ze zoeken, vinden ze vaak in



Gezelligheid,
genieten en
ontspanning in
de natuur

de natuur. Dat kan voor hen ook prima in Nederland, zowel voor een kort verblijf of voor een langere vakantie. Verblijven doen ze dan graag op een camping met goede faciliteiten, of in een

bekende hotelketen. Zolang het maar gemoedelijk, knus, kleinschalig en rustig is, met gastvrij personeel. Dan heb je ook wat meer het gevoel dat je het 'echte' lokale leven ervaart op vakantie, wat Verbindingszoekers belangrijk vinden. En willen ze een keer iets anders? Dan is de groepsreis een goed alternatief; veel doen en beleven, maar wel lekker makkelijk. En je ontmoet nog eens nieuwe mensen. Gezellig!

Hoe zien de Verbindingszoekers er uit?

Verbindingszoekers zijn vaker mannen (32%). Veruit de meeste recreanten zijn 55 jaar of ouder (69%), en de meeste huishoudens bestaan uit twee personen (51%). We zien in deze groep dus veelal empty nesters. Qua opleiding zijn Verbindingszoekers heel gemiddeld verdeeld vergeleken met de rest van Nederland; zo is 40% hoog opgeleid, 40% gemiddeld en 20% laag. Ook het inkomen is erg gemiddeld, zo verdient 33% onder modaal, 25% modaal en 43% boven modaal.



Rustzoeker

Rustzoekers houden recreatie graag letterlijk en figuurlijk dicht bij huis. Ze zijn het liefst in de eigen, vertrouwde omgeving.

Wie zijn de Rustzoekers?

Recreatie dicht bij huis, veiligheid, introvert en in een groep

Rustzoekers vinden zichzelf hele gewone mensen. Ze omschrijven zichzelf als kalm, behulpzaam, bedachtzaam en zachtaardig. Ze houden van rust en regelmaat, en voelen zich het meest op hun gemak in hun eigen, vertrouwde omgeving. Ze vinden het fijn als ze lekker hun eigen gang kunnen gaan, en vinden het dan ook niet erg om alleen te zijn. Ze houden ervan om op hun gemak thuis te zijn, een beetje te tuinieren, te klussen en tv te kijken. Doe maar gewoon, dan doe je al gek genoeg. Rustzoekers vormen 18% van het totaal.

Wat betekent vrije tijd?

Voor deze groep gaat recreëren over tot rust komen, en even geen gedoe. Voor hen hoeft het allemaal niet zo druk en moeilijk. Gewoon lekker rondom het eigen huis iets doen, een beetje tuinieren, wellicht een rondje fietsen of wandelen, dan zijn ze al gauw tevreden. Een lekker dagje voor hen kan ook een middag vissen zijn, of vrijwilligerswerk doen. Ze hoeven niet ver weg te gaan, nieuwe dingen te doen, of zich te omringen met veel andere mensen. In hun vrije tijd genieten ze juist van de rust en stilte, en van de kleine dingen in het leven.

Wat betekent vakantie?

Rustzoekers zijn niet de grootste vakantievierders. Maar als ze wel op vakantie gaan, dan is dat echt met als doel om uit te rusten en bij te komen. Dat kan ook prima thuis. Even lekker rustig aan doen, dat geeft voldoening. Als ze wel buiten de deur slapen, dan vinden ze het fijn om van tevoren zoveel mogelijk te regelen. Dan gaan ze bijvoorbeeld naar een huisje of



bungalow op een park met veel voorzieningen. Of naar een bekende hotelketen. Privacy is belangrijk, en het liefst willen deze recreanten zo veel mogelijk met rust gelaten worden. Daarom slapen ze relatief graag thuis.

Ik wil tot rust komen dicht bij huis, geen gedoe

Hoe zien de Rustzoekers eruit?

Het zijn zowel mannen (50%) als vrouwen (50%), meestal 45 jaar of ouder (72%) en in een volwassen huishouden met een hoofdkostwinner van 50% (47%). Ze zijn meestal laag- of middelbaar opgeleid (31% en 46%), en verdienen iets vaker onder modaal (45%).



Inzichtzoeker

Inzichtzoekers willen dingen leren en ervaren, in de natuur en met culturele activiteiten.

Rustig, dingen leren en ervaren, controle, introvert en ego

Wie zijn de inzichtzoekers?

Inzichtzoekers zijn bedachtzame, serieuze en intelligente mensen. Ook omschrijven zij zichzelf als evenwichtig en zakelijk. Ze vinden het niet erg om alleen te zijn, want dan kunnen ze mooi hun eigen gang gaan. De rust en ruimte om hen heen die ze daardoor verkrijgen vinden ze fijn. Belangrijke waarden voor Inzichtzoekers zijn rationaliteit, daadkracht, privacy/rust en 'doe maar gewoon'. Maar ook vrijheid om te doen wat ze willen is erg belangrijk voor ze. Als ze niet op pad gaan naar culturele activiteiten of natuur, dan vinden ze het ook heerlijk om rustig thuis te zijn, een beetje te klussen, TV te kijken en het nieuws te volgen. Ze houden van informatie; 'meten is weten'! 14% van de Nederlanders zijn Inzichtzoekers.

Wat betekent vrije tijd?

Vrije tijd is geen tijd om stil te zitten. Het is tijd voor zelfontwikkeling, tijd die je bewust moet besteden. In deze tijd kun je doen en laten wat je zelf wilt, in vrijheid. Nuttige dingen doen, dingen leren. Daarvoor is rust en stilte ook belangrijk. Inzichtzoekers hebben zo hun vaste activiteiten, zoals museumbezoek en het bekijken van bezienswaardige gebouwen, of wandelen in een natuurgebied. Deze recreanten vermijden liever drukke plekken en gaan, als het even kan, niet met grote groepen weg. Ze trekken graag hun eigen plan. In de natuur bijvoorbeeld, want dat vinden ze prettig.

Wat betekent vakantie?

Ook op vakantie genieten Inzichtzoekers van de natuur, en trekken ze graag rond. Daarnaast besteden ze op vakantie graag tijd aan kunst en cultuur. Het liefst in een klein gezelschap, want dan kun je het beste doen waar je



Stilzitten is zonde: ik wil leren en ervaren

zelf zin in hebt. Overnachten doen ze graag op een plek waar de praktische voorzieningen goed geregeld zijn. Zoals in een bekende hotelketen, in een bed & breakfast, of stiekem toch gewoon thuis. Want daar vinden ze de privacy, rust en stilte die ze zoeken. Ze gaan minder graag naar een huisje op een park met een vaste formule, al zijn er alsnog af en toe te vinden. Net als tijdens een dagje weg, willen zij op vakantie dingen leren, en genieten van hun vrijheid.

Hoe zien Inzichtzoekers eruit?

Inzichtzoekers zijn relatief vaker mannen (77%) en vaak 60 jaar of ouder (55%). Ze wonen vaker in tweepersoonshuishoudens (49%). Inzichtzoekers zijn relatief vaak hoogopgeleid (60%), en verdienen meestal boven modaal (61%).



Stijlzoeker

Stijlzoekers gaan ervoor: in hun vrije tijd worden ze graag geprikkeld, en zoeken ze de uitdaging op.

Luxe, comfort,
exclusiviteit,
controle, introvert,
ego

Wie zijn de Stijlzoekers?

Stijlzoekers zijn intelligent, zelfverzekerd en doelgericht. Ze hebben een sterk karakter, en omschrijven zichzelf ook wel als zakelijk, ondernemend en leidinggevend. Stijlzoekers zijn graag onder gelijkgestemden, die waarden als ambitie, uitdaging en daadkracht met hen

delen. En die waarderen dat de Stijlzoekers zeggen waar het op staat, ook als anderen het daar misschien niet mee eens zijn. Stijlzoekers gaan ervoor in het leven: zowel in hun werk, als in hun vrije tijd worden ze graag geprikkeld, en zoeken ze de uitdaging op. Verveling is niet aan hen besteed. Liever besteden ze hun tijd aan sporten en feesten. Gáán! 15% van de Nederlanders is Stijlzoeker.

Wat betekent vrije tijd?

De actieve en strevende levensstijl van Stijlzoekers komt ook duidelijk naar voren in hun vrije tijd en vakantie. 'Work hard, play hard' is het adagium van deze groep. Ze staan eigenlijk overal wel voor open, zolang het ze maar op een bepaalde manier prikkelt. Ze trekken er vaak op uit, en deze dagen kunnen dan ook op veel manieren worden ingevuld. Bijvoorbeeld door zelf actief te sporten, maar een sportwedstrijd bezoeken is evengoed een alternatief. Aan de andere kant vinden Stijlzoekers het ook heerlijk om zichzelf te laten verwennen, en te genieten van exclusieve activiteiten. Minder vaak dan andere doelgroepen bezoeken ze een natuurgebied om te wandelen of fietsen. Al kan ook dat ook voor hen interessant zijn als er bijvoorbeeld een sportwedstrijd of een evenement wordt georganiseerd.

Wat betekent vakantie?



Ik wil
genieten van
exclusieve
activiteiten

Wie hard werkt, heeft natuurlijk ook behoefte aan vakantie. Stijlzoekers trekken er dan ook vaak op uit om even een paar dagen of langer weg te zijn. Zowel in Nederland als in het buitenland. Ze houden relatief veel van zon-, zee- en strandvakanties en feestvakanties. Zo lang er maar lekker veel te doen is. Daarom is het fijn als er veel activiteiten zijn, en is het ook geen gek idee om met een grote groep op stap te gaan. Voor hen hoort verwend worden en genieten van exclusiviteit bij vakantie. Luxe en comfort is dan ook belangrijk voor deze groep. Ze vinden het ook niet erg om iets meer te betalen, als het dan écht goed is. Stijlzoekers verblijven daarom graag in een luxe hotel of in een AirBnB; dan weet je zeker dat het goed is.

Hoe zien ze Stijlzoekers er uit?

Recreanten in deze groep zijn relatief vaak mannen (69%), in de leeftijd van 18 t/m 39 jaar (46%). Qua huishouden verschillen Stijlzoekers niet veel van de gemiddelde verdeling in Nederland. Ze hebben iets vaker een huishouden met een kind van 12 jaar of jonger. Het grootste deel zijn volwassenen zonder inwonende kinderen (48%). Ze zijn vaak hoogopgeleid (53%), en verdienen relatief vaak boven modaal (55%).



Bijlage 3 Glocalities

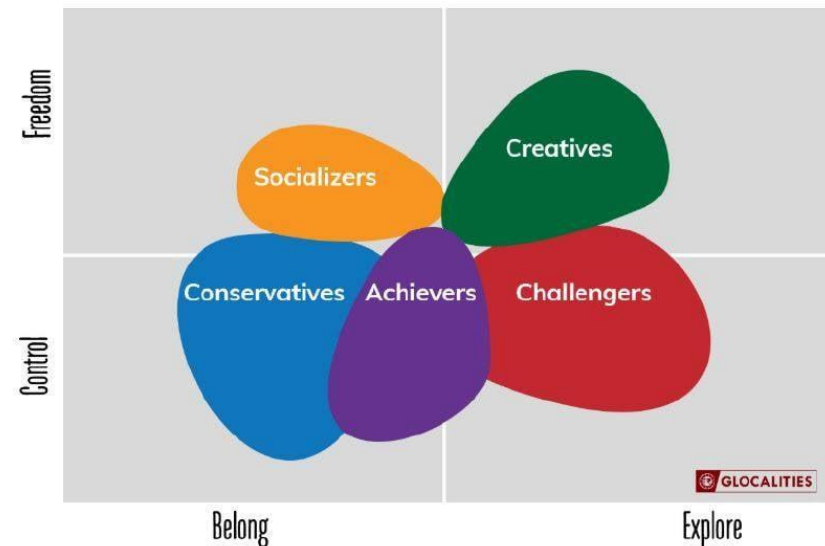
Het Glocalities segmentatiemodel geeft inzicht in de waarden uit het dagelijks leven, voorkeuren en consumentengedrag van inwoners uit 27 landen. Het model is gebaseerd op waarden die het gedrag en de voorkeuren van mensen bepalen. Het houdt rekening met culturele verschillen tussen landen en geeft inzicht in reismotivaties en vakantiegedrag van de verschillende doelgroep segmenten.

Door twee dimensies te combineren – de psychologische dimensie en de sociologische dimensie – ontstaan vijf doelgroepen met kenmerkende normen, waarden en levensstijlen:

- Creatives: ruimdenkende idealisten die zelfontwikkeling en cultuur heel belangrijk vinden. In hun vrije tijd willen ze graag nieuwe ervaringen opdoen vinden ze creatieve activiteiten als schilderen, yoga en meditatie interessant. Ze zijn geïnteresseerd in stedentrips en vakanties in de natuur, en doen dit ook wel in groepsverband. Ze zijn ook geïnteresseerd in gastronomie.
- Challengers: competitief ingestelden, door carrière en geld gedreven, risiconemend en avontuurlijk. Deze groep is in vergelijking met andere groepen meer gericht op zichzelf en minder op familie en vrienden. Ze hebben vanwege de focus op hun carrière weinig vrije tijd, maar als ze op vakantie gaan dan gaan ze vaak op langere (zon)vakanties, cruises of zakenreizen waarbij ze opzoek zijn naar avontuur en het nemen van risico's.
- Achievers: ondernemende netwerkers die zich richten op het gezinsleven en gemeenschapsleven. Deze groep consumeert veel luxe producten en is geïnteresseerd in sport, zowel om zelf te beoefenen als te bekijken. Als zij naar het buitenland gaan zijn ze vooral geïnteresseerd in de natuur, gastronomie en bezienswaardigheden.
- Conservatives: familie-georiënteerden, die waarde hechten aan tradities/etiquette en houden van een georganiseerd leven.. Ze zijn snel

tevreden met eenvoudige dingen en nemen geen risico's: ze gaan liever voor veilig. Ze gaan graag naar een theater of concert en houden van tuinieren. Daarnaast zijn ze geïnteresseerd in erfgoed.

- Socializers: gezelligheidszoekers die houden van entertainment, vrijheid en gezinwaarden. Voor deze groep hoeft het allemaal niet te gek, zolang het maar gezellig is (denk aan bordspelletjes, bioscoop of DIY). Ze gaan graag naar de kust met hun gezin en ondernemen van niet al te veel, maar genieten gewoon van de omgeving.



Bijlage 4 Duurzaam toerisme

Hoe gaan bestemmingen om met het stijgende aantal toeristen? Hoe beschermen beheerders van natuurgebieden hun gebied en blijven ze ook aantrekkelijk voor bezoekers? En hoe houd je de bewoners van populaire toeristische bestemmingen tevreden? Allemaal actuele vraagstukken die raken aan de verduurzaming van recreatie en toerisme.

Drie perspectieven

De effecten van toerisme zijn te categoriseren naar 'ecologisch', 'economisch' en 'sociaal'. Hieronder worden de verschillende perspectieven toegelicht.



Economisch perspectief

Toerisme levert vaak economische groei, inkomsten en baankansen op. Toeristische bestedingen maken investeringen mogelijk in diensten, fysieke investeringen en infrastructuur die het leven van zowel de lokale bewoner als de toerist kunnen verbeteren. Het is hierbij van belang dat de economische opbrengsten daadwerkelijk teruggaan naar partijen in het gebied zelf. Met beleid kan voorkomen worden dat een deel van omzet naar (internationale) investeerders vloeit of dat prijsstijgingen door een populariteitstoename van een gebied worden opgevangen.



Ecologisch perspectief

Toerisme kan een positieve invloed hebben op de natuur en beschermde gebieden. De economische opbrengsten van toerisme kunnen bijvoorbeeld worden ingezet om de lokale flora en fauna te beschermen door het creëren van nationale parken en het opzetten van beschermende programma's. Negatieve effecten vinden we in de vorm van afval, lucht- en watervervuiling, CO2-uitstoot en (recreatie)druk en verstoring in de natuur. Afhankelijk van het type en gedrag van toeristen kan er, met name in natuurgebieden, sprake zijn van een groot negatief effect van toerisme.



Sociaal perspectief

Op sociaal gebied kan toerisme bijdragen aan het verbeteren van de levenskwaliteit. Bezoekers kunnen zorgen voor gezelligheid en door medegebruik het behoud of uitbreiding van voorzieningen stimuleren. Er worden voor huidige en toekomstige bezoekers nieuwe infrastructuur en faciliteiten ontwikkeld, waar ook inwoners van profiteren. Ook is het een manier om de eigen cultuur te laten zien en behouden en wereldwijde connecties op te bouwen. Bezoekers (teveel of bepaalde groepen) kunnen echter ook voor overlast zorgen, bijvoorbeeld in de vorm van parkeeroverlast, geluidsoverlast of verlies van privacy voor bewoners.

Tijd voor duurzaam toerisme

We willen dat toerisme positief bijdraagt aan de omgeving, de economie én de samenleving. De negatieve effecten willen we voorkomen en minimaliseren. Het is tijd voor 'duurzaam toerisme'.

'Duurzaam toerisme gaat over de balans tussen de positieve en negatieve effecten van toerisme. Het is een vorm van recreatie die bijdraagt aan de lokale economie en positieve ervaringen en belevingen van de lokale bewoners en de toerist, zonder daarbij een te grote negatieve impact achter te laten op de natuur en maatschappij. De balans tussen economie, ecologie en het sociale aspect is hierbij van belang.'

Door te handelen naar de ideeën achter duurzaam toerisme en dit als speerpunt te nemen kunnen er meer duurzame vormen van toerisme ontwikkeld worden. Met als resultaat bewuste bestemmingen die voor een waardevolle bijdrage aan de maatschappij en milieu zorgen. De Raad voor de Leefomgeving en Infrastructuur (RLI) heeft in hun onderzoek naar Waardevol Toerisme in 2019 vastgesteld dat er een perspectiefwisseling nodig is in het Nederlandse toerismebeleid. Waar nu de focus vooral op het economische profijt ligt moet de blik verschoven en verbreed worden naar de toenemende kansen en gevolgen van toerisme. Zij stimuleren daarom overheden en toerismeorganisaties om actie te ondernemen op het gebied van duurzaam en waardevol toerisme.

Bijlage 5 Model analyse druk- en draagkracht



Figuur 25 Model analyse druk- en draagkracht (bron: Waardevol Toerisme, Rli 2019)

Bron: [Waardevol Toerisme, Rli, 2019](#)

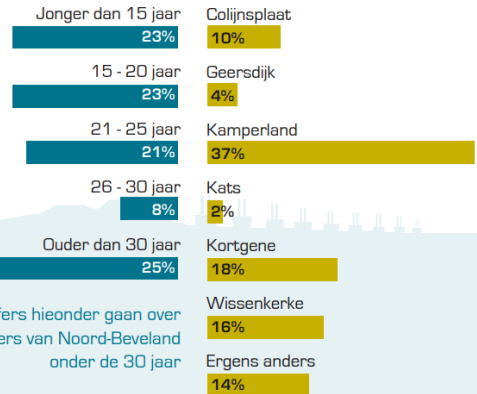
Bijlage 6 Infographic Swipocratie

113 deelnemers, waarvan 71 deelnemers onder de 30 jaar en wonend op Noord-Beveland*

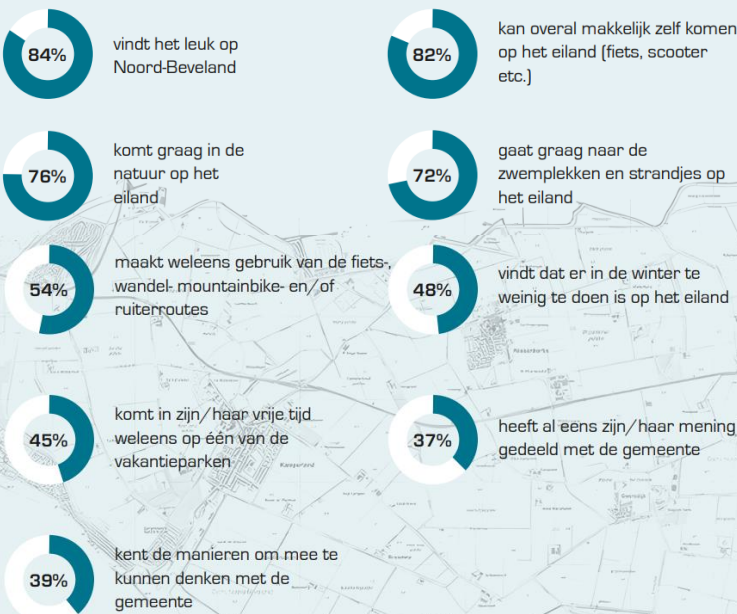


Hoe denken jongeren over de toekomst van recreatie en toerisme op Noord-Beveland

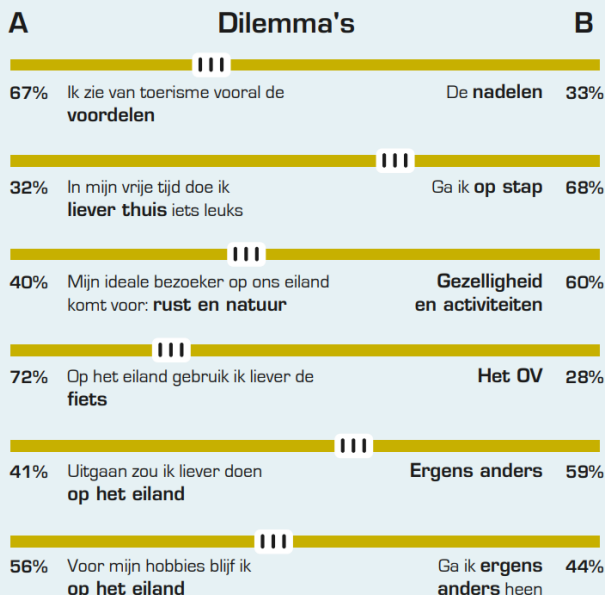
De gemeente Noord-Beveland werkt aan het opstellen van een nieuwe visie duurzame recreatie en toerisme op Noord-Beveland. Het is daarbij ook belangrijk om te weten wat jongeren vinden van het toerisme en recreatie op ons eiland. Daarom hebben zij via een vragenlijst mee kunnen denken over deze onderwerpen. Deze input wordt meegenomen in de nieuwe visie duurzame recreatie en toerisme 2034 voor Noord-Beveland.



Leven op Noord-Beveland



Dingen te doen op het eiland



Stellingen



Bijlage 7 Resultaten lentemarkt

Betreft:	Overzicht input participatie lentemarkt Noord-Beveland
Datum:	Mei 2024
Opgesteld door:	Bureau BUITEN

Toelichting

Onderstaande tabellen bevatten de opbrengst van circa 300 gesprekken met inwoners tijdens de Lentemarkt op 19 en 20 april 2024. Deze tabellen geven inzicht in de verschillende meningen en perspectieven van inwoners die we die dag hebben gehoord: het zijn de ruwe resultaten van de Lentemarkt. De input is per thema en cluster gestructureerd, aan de hand van sub-thema's, en uitgesplitst per kern.

**De getallen achter de antwoorden geven aan hoe vaak iets gehoord is. Als er geen getal achter de input staat, is het één keer genoemd. Echter is dit de input die op post-its verzameld, daarnaast zijn tijdens de gesprekken diverse thema's aan bod gekomen.*

Thema 1: Waarborgen leefbaarheid inwoners & focus op bestemming in balans (duurzaam toerisme)

Alle kernen:

- Over het algemeen positief over toerisme. Het brengt levendigheid, gezelligheid, inkomsten en voorzieningen.
 - **Kamperland**: profijt toerisme inwoners is laag.
 - **Kortgene**: aandachtspunt is dat opbrengsten binnen gemeente moeten blijven.
 - **Wissenkerke**: aandachtspunt is de verdeling van lusten en lasten van toerisme.
- Bezorgdheid over de toenemende leegstand (en bouw) van tweede/vakantiewoningen. Terwijl er juist behoefte is aan betaalbare woningen, met name voor jongeren en starters.
 - **Geersdijk** en **Kats**: benoemen deze problematiek in mindere mate.

- Infrastructuur (wegen, parkeren en OV) op het eiland staat onder druk. Bijvoorbeeld: wegen zijn te druk, files, te weinig parkeermogelijkheid bij de voorzieningen en OV van/naar en op het eiland is niet toereikend. Aandachtspunten: verbetering infrastructuur en veiligheid van wegen.
 - **Kamperland** en **Kortgene**: ervaren deze problemen in sterkere mate.
 - **Kats**: ervaart deze problemen in mindere mate.

Colijnsplaat, Kamperland, Kats, Kortgene en Wissenkerke:

- Veel bezorgdheid over (toenemende) groei van toerisme en balans tussen drukte en leefbaarheid voor inwoners. De wens om de grens te trekken bij de huidige aantallen en het niet verder te laten groeien, is meerdere malen benoemd.
- Voorzieningen staan onder druk door de toename van bezoekers.
 - **Kamperland**: ervaren deze problemen in sterkere mate.



Colijnsplaat, Geersdijk, Kamperland, Kortgene en Wissenkerke:

- Uitdaging is om de balans te behouden tussen toerisme en leefbaarheid.

Colijnsplaat, Kamperland, Kortgene en Wissenkerke:

- Toename van toerisme zorgt voor extra druk op de zorg (zoals huisartsen en hulpdiensten), inwoners maken zich hier zorgen over.

Colijnsplaat, Geersdijk, Kamperland en Kortgene:

- Rust, ruimte en natuur bewaken. Dit staat onder druk door toerisme.

Kamperland, Kats, Kortgene en Wissenkerke:

- Merendeel ervaart communicatie vanuit gemeente en mogelijkheid tot inspraak van inwoners in beleidsvorming en ontwikkelingen op het eiland als onvoldoende. Inwoners hebben het gevoel niet altijd gehoord te worden, en ze hebben het gevoel dat er met de inbreng die ze wel geen weinig tot niks gedaan wordt.
 - Colijnsplaat: positief over mogelijkheid tot inspraak van inwoners.

Thema 2: Inzetten op bestemmingsmanagement en samenwerking

Colijnsplaat, Kamperland en Kortgene:

- Behoeftte aan betere samenwerking tussen ondernemers onderling en tussen ondernemers en de gemeente.

Colijnsplaat, Kortgene en Wissenkerke:

- Gezamenlijke management van de bestemming biedt kansen. Aandachtspunt: voorzichtig zijn met term 'eindeloos eiland' en niet hoofdzakelijk in te zetten op de profilering van toerisme, maar juist op het managen daarvan.

Kamperland:

- Wens dat gemeente voortouw neemt in het stimuleren van samenwerkingsinitiatieven.

Wissenkerke:

- GON-bonnen worden ervaren als een goed initiatief met oog voor inwoners. Zulke initiatieven moeten gestimuleerd worden.

In Geersdijk en Kats is dit thema niet ter sprake gekomen.

Thema 3: Versterken en optimaliseren dagrecreatief aanbod & Zeeuwse lokale kansen

Alle kernen:

- Merendeel geeft aan dat dagrecreatief aanbod goed en voldoende is. Inwoners zijn m.n. positief over de wandel- en fietspaden.
 - Kortgene: aandachtspunt is dat veel aanbod m.n. gericht is op bezoekers.
 - Kamperland: aandachtspunt is onderhouden van strand en voorzieningen.
- Verschillende verbeterpunten voor wandel- en fietsroutes, o.a. veiligheid, snoeiwerk, informatieborden/bewegwijzering, aanwezigheid van bankjes en verbinding tussen routes.
- Wisselende signalen over spreiding in tijd en ruimte.
 - Merendeel is negatief over spreiding in tijd.
 - Merendeel is positief over spreiding in ruimte.

Colijnsplaat, Geersdijk, Kamperland, Kortgene en Wissenkerke:

- Kracht van Noord-Beveland = natuur, rust, & ruimte. Dit moet behouden blijven.



Colijnsplaat, Kamperland, Kats en Wissenkerke:

- Voor kinderen en jongeren is er niet zoveel te doen. Voor hen moet meer aanbod komen.

Colijnsplaat en Kamperland:

- Kansen op gebied van binnen activiteiten, activiteiten rondom kunst, cultuur en historie, ecologische thema routes.

Colijnsplaat

- Inwoners missen een speeltuin, openbaar toilet en parkje.

Kamperland

- Bij strand extra rolstoelopgang in midden nodig.
- Inwoners missen hondenuitlaatplaatsen en een sportschool.

Wissenkerke

- Er zijn niet genoeg laadpalen voor elektrische fietsen.
- Inwoners missen een voetbalveldje.

Thema 4: Inzetten op verduurzaming, vitalisering en kwaliteitsverbetering van bestaande verblijfsrecreatie

Alle kernen:

- Merendeel geeft aan dat er geen ruimte is voor uitbreiding van verblijfsrecreatie (m.n. grote vakantieparken niet). Er is voldoende aanbod: "genoeg is genoeg."

Geersdijk en Kortgene:

- Er is wel ruimte voor uitbreiding van bijvoorbeeld minicampings.

Colijnsplaat, Geersdijk en Kamperland:

- Inzetten op kwaliteitsverbetering en verduurzaming.

Kamperland en Wissenkerke:

- Niet bouwen langs het Veerse Meer.

Colijnsplaat en Kortgene:

- Wisselende signalen over (uitbreiding) Roompot: positief of juist bezorgd.

Geersdijk

- Campings moeten niet vervangen worden door grote vakantieparken.

Kamperland

- Meer variatie in verblijfsrecreatie is gewenst.
- Kampeerplaatsen moeten behouden blijven.
- Aandachtspunt: weinig aanbod voor krappe beurs.
- Overwegend negatief over uitbreiding Roompot en de impact hiervan op de leefbaarheid.

Wissenkerke

- Campings allemaal gelijk behandelen.
- Vergunningen mogen niet voor zo'n lange termijn afgegeven worden.
- Bezorgd over uitbreiding Roompot.



Bijlage 8 Resultaten brede bijeenkomst

Betreft: Opbrengsten brede bijeenkomst Noord-Beveland

Datum: 14 mei 2024

Opgesteld door: Bureau Buiten

Opbrengsten brede bijeenkomst Noord-Beveland

Op 14 mei vond er een brede bijeenkomst plaats om gezamenlijk met ca. 30 stakeholders het gesprek te voeren over de toekomst van recreatie en toerisme op Noord-Beveland. Er zijn stakeholders uitgenodigd vanuit verschillende sectoren uit de samenleving. Denk aan ondernemersbranches, dorpsraden, kennisinstellingen en terreinbeheerders. Hiervoor zijn verschillende werkvormen gebruikt (o.a. posters en piramidediscussie). De opbrengsten van deze bijeenkomst zijn hieronder opgenomen. Hierin is onderscheid gemaakt in opbrengsten per thema (deze thema's zijn ook tijdens de Lentemarkt besproken), opbrengsten van de piramidediscussie en overige opbrengsten.

Opbrengsten thema's. Voor elk thema konden deelnemers bij een aparte poster hun input geven. Het volgende wordt door de aanwezigen voorgesteld:

Thema 1: Waarborgen leefbaarheid inwoners & focus op bestemming in balans (duurzaam toerisme)

- Mobiliteit, infrastructuur en bereikbaarheid
 - Het is belangrijk de infrastructuur aan te passen aan de hoeveelheid bezoekers. Daarbij is aandacht zijn voor de veiligheid van verschillende weggebruikers en spreiding van het verkeer over het eiland belangrijk. Ook moet er in het kader van nieuwe ontwikkelingen goed gekeken worden naar een toereikende infrastructuur. Hierbij betreft het voornamelijk de provinciale weg N256. Ook is er zorg over de twee aanrijroutes.
 - Het OV wordt als niet toereikend ervaren en kan worden verbeterd, zodat de bereikbaarheid van het eiland en op het eiland wordt verbeterd.
 - De informatievoorziening rondom routestructuren (b.v. snelheidsborden, fietsweg) kan worden verbeterd.
 - Verkeersstromen en parkeergelegenheid kunnen beter gemanaged worden, ook in relatie tot verkeersveiligheid en bereikbaarheid voor hulpdiensten.
- Inwoners hebben niet altijd door wat de voordelen zijn van toerisme, het is belangrijk dat dit aan de inwoners wordt verteld.
- Belangrijk om het voorzieningenniveau op peil te houden voor inwoners, waar bezoekers vervolgens gebruik van kunnen maken. Niet andersom.
- Sommige aanwezigen stonden positief tegenover seizoensverlenging, terwijl sommige aanwezigen bang zijn dat seizoensverlenging zorgt voor nog meer disbalans op het eiland.
- Spreiding in ruimte is belangrijk. Veel aanbod is nu geconcentreerd in/rondom Kamperland, met name bij het Banjaardstrand en winkelgebied Kamperland.



- Er is weinig te doen op het eiland voor de jeugd, en ook een huis vinden is lastig. Hierdoor verlaten zij het eiland.

Thema 2: Inzetten op bestemmingsmanagement en samenwerking

- Verbeteren van informatievoorziening
 - Digitale informatievoorziening voor zowel inwoners als bezoekers kan worden verbeterd. Denk daarbij aan één centrale plek om informatie te vinden.
 - Fysieke informatievoorziening (zoals borden) kan verbeterd worden / is toe aan een update. Het is belangrijk dat mensen weten wat er op dit moment al te doen is op het eiland. Stakeholders zien hiervoor een faciliterende rol voor de gemeente.
- Communicatie, identiteit en samenwerking
 - Verbeteren van communicatie en coördinatie is belangrijk rondom bestemmingsmanagement. Er moet één verhaal/imago voor Noord-Beveland uit worden gedragen. Hierin moeten keuzes gemaakt worden: wat is de identiteit van Noord-Beveland? Hiervoor zien stakeholders een coördinerende rol van de gemeente.
 - Bewaken van de identiteit (waaronder de natuur en ruimte) van het eiland, er moeten keuzes worden gemaakt over de gewenste begrenzing van ontwikkelingen.
 - Er is behoefte aan iemand ((aangesteld) vanuit de gemeente) die de samenwerking tussen ondernemers kan initiëren en coördineren en die initiatieven van ondernemers kan faciliteren. Vanuit ondernemers is er veel welwillendheid voor samenwerking, maar ze komen er simpelweg niet aan toe zonder trekker, waardoor er nu veelal op eigen eilandjes wordt geopereerd.
 - De sector ziet ontwikkelkansen op het gebied van gastvrijheid / persoonlijke aandacht gast.

Thema 3: Versterken en optimaliseren dagrecreatief aanbod & Zeeuwse lokale kansen

- Kwaliteit en duurzaamheid
 - Inzetten op kwaliteit boven kwantiteit van het aanbod
 - Beter benutten van het bestaande aanbod en dit kenbaar maken (zie ook thema 2)
 - Inzetten op verduurzaming/duurzaamheid (b.v. iets terugdoen voor de gemeenschap), mogelijk Impuls Zeeland hierbij betrekken. Verduurzamingsinitiatieven en bijbehorende vergunningstrajecten faciliteren.
 - Faciliteren van ruimte voor bedrijfsuitbreiding, zodat deze kunnen blijven bestaan, groeien en verbeteren.
- Balans en spreiding (onderstaande punten werden ook bij thema 4 benoemd)
 - De meningen over seizoensverlenging zijn verdeeld (zie thema 1), maar spreiding in tijd is wel gewenst, om te zorgen voor een meer geleidelijke bezoekersstroom jaarrond. Daarvoor moet ingezet worden op winter/slecht weer activiteiten.
 - Verlies bij ontwikkelingen de balans en draagkracht van de natuur niet uit het oog.



- Spreiding in ruimte: nu veelal geconcentreerd in/om Kamperland, meer verdelen over het eiland is gewenst. Aandachtspunt hierbij is om de balans met de natuur te behouden.
- Er moet aandacht gegeven worden aan de negatieve ervaringen van inwoners, zoals drukte in het hoogseizoen.
- Kansen voor dagrecreatief aanbod
 - Gezondheidstoerisme (buiten zijn)
 - Inzetten op beleving, natuur, kunst en cultuur. Voor die laatste m.n. buiten het hoogseizoen, hierbij verbinding maken met inwoners en jeugd → coördinerende rol gemeente.
 - Verhalen van Noord-Beveland beter benutten, b.v. aquacultuur, agrarische sector en lokale producten.

Thema 4: Inzetten op verduurzaming, vitalisering en kwaliteitsverbetering van bestaande verblijfsrecreatie

- Kwaliteit en duurzaamheid
 - Inzetten op kwaliteit boven kwantiteit in de verblijfsrecreatie
 - Inzetten op verduurzaming/duurzaamheid van bestaand aanbod, mogelijk Impuls Zeeland hierbij betrekken. Verduurzamingsinitiatieven en bijbehorende vergunningstrajecten faciliteren vanuit de gemeente.
- Uitbreidingen en nieuwe ontwikkelingen
 - Faciliteren van ruimte voor bedrijfsuitbreiding van kleinschalige verblijfsaccommodaties, zodat deze kunnen blijven bestaan, groeien en verbeteren.

Opbrengsten toekomstbeelden

Via een piramidediscussie is met elkaar gesproken over het ideale toekomstbeeld voor recreatie en toerisme in Noord-Beveland in 2034. Hierbij is meegegeven alle kaders en belemmeringen los te laten, en na te denken over een toekomst als alles zou kunnen. Onderstaande vat deze toekomstbeelden samen.

- In 2034 zien wij gevarieerd publiek, meer nationaliteiten, geen toename in “aantallen”, wel kleinschalig, diversiteit in aanbod, met respect voor de ruimte en natuur die zo kenmerkend is voor Noord-Beveland.
- In 2034 creëren wij samen als ondernemers een plek waar inwoners en toeristen het hele jaar door kunnen genieten van ons eiland in combinatie met goede faciliteiten voor inwoners en bezoekers.
- In 2023 is Noord-Beveland een bloeiend en gastvrij eiland door het diverse en kleinschalige aanbod.
- Woorden die Noord-Beveland in 2034 kenmerken zijn: eigen, samen, balans, samenwerken, uniek en op maat.
- In 2034 moet Noord-Beveland toegankelijk zijn voor de bewoners en ondernemers en meertalige toerist, die genieten van veilige infrastructuur, schoon strand, cultuur en waterrecreatie verdeeld in mate over het gehele eiland, rekening houden met de natuur, zowel zomer en winter.
- In 2034 is Noord-Beveland een goed bereikbare, veilige en zelfstandige gemeente. Hierbij is er balans tussen inwoner en toerist en speelt verduurzaming een belangrijke rol.



Overige input

Naast bovenstaande input zijn onderstaande acties en ideeën nog benoemd tijdens de bijeenkomst:

- Onderzoek uitvoeren naar waar bezoekers van Noord-Beveland vandaan komen
- Onderzoek uitvoeren naar het fysieke ruimtebeslag van toerisme
- Onderzoek uitvoeren naar/faciliteren van ontwikkeling van nieuwe rustpunten langs bestaande wandel- en fietsroutenetwerken, eventueel met mogelijkheden voor toiletbezoek en bankjes.
- Versterken van bestaande route(s) (netwerken) en eventueel uitbreiden (bijvoorbeeld in het midden van het eiland liggen hiervoor kansen)
- Verbeteren van de (fysieke en) digitale informatievoorziening
 - Gebundeld in bijvoorbeeld een app, interactieve kaart en/of gids, met informatie over routes, activiteiten, horecagelegenheden, etc.
 - Ontwikkelen app die inwoners inzicht geeft in drukte (bv op wegen, in winkels)
 - Ontwikkelen stempelkaart met highlights van Noord-Beveland
- Faciliteren en stimuleren van oplaadpunten en parkeerplekken voor elektrische fietsen
- Ontwikkelen 'Eindeloos Eiland Fietsen' → deelfietsen
- Inzetten op beleving en ontwikkelen themaroutes rondom lokale kansen/lokaal aanbod, bijvoorbeeld: tapijtschelpen Veerse Meer, agrarische sector, aquacultuur, natuur, kunst en cultuur
- Ontwikkelen beloningssysteem voor inwoners om hen te stimuleren niet op de drukke momenten boodschappen te doen
- Faciliteren en financieel ondersteunen van verduurzamingsinitiatieven (m.n. van kleinere ondernemers)





BUREAUBUITEN
economie & omgeving

Bureau BUITEN

Economie en Omgeving

Wittevrouwensingel 100

NL-3514 AM Utrecht

info@bureaubuiten.nl

+31 (0)30 - 231 89 45

www.bureaubuiten.nl